

股票代號：5485



威達電股份有限公司  
ICP Electronics Inc.

---

九十年報

刊印日期：91年3月31日

**一、本公司發言人：**

姓 名：王昭平  
職 稱：總經理  
電 話：(02)2690-2098  
E-mail：cpwang@iei.com.tw

**二、本公司代理發言人：**

姓 名：方仁傑  
職 稱：專案經理  
電 話：(02)2690-2098  
E-mail：eddiefang@iei.com.tw

**三、公司、工廠之所在地：**

總公司：台北縣汐止市中興路 22 號 3 樓  
大同廠：台北縣汐止市大同路一段 306 號及 306-3 號 13 樓  
中興廠：台北縣汐止市中興路 22 號 2 樓  
電 話：(02)2690-2098  
傳 真：(02)2690-2096

**四、辦理股票過戶機構：**

名 稱：金鼎綜合證券股份有限公司  
地 址：台北市大安區敦化南路 2 段 97 號地下 2 樓  
電 話：(02)2326-2899  
網 址：<http://www.tisc.com.tw>

**五、最近年度財務報告簽證會計師：**

事務所名稱：勤業會計師事務所  
會計師姓名：鄺蘋、許秀明  
地 址：台北市民生東路三段 156 號 12 樓  
電 話：(02)2545-9988  
網 址：<http://www.andersen.com.tw>

**六、公司網址：**

<http://www.iei.com.tw>



## 壹、致股東報告書

### 一、九十年度營業報告

本公司自成立以來即積極投入產業用主機板及產業電腦等之研發與生產，除建構大同廠五條 SMT、二條 DIP 生產線及中興廠四條產業電腦生產線外，並於九十年度新增網路磁碟機(NAS)之研發設計及生產，以期提昇公司產品種類及競爭力，茲將九十年度的營業概況與九十一年之展望目標報告如下：

#### (一) 營業計畫實施成果：

營業額達新台幣 1,742,621 仟元，較去年全年成長了 12%，稅後純益為新台幣 330,207 仟元，較去年成長了 87%，稅後純益達每股新台幣 3.87 元。

#### (二) 預算執行情形：

單位：新台幣仟元

項目	90年預算數	90年實際數	達成率%
營業收入淨額	2,200,000	1,742,621	79.21%
營業成本	1,473,992	1,067,401	72.42%
未實現銷貨利益	-	8,345	-
營業毛利	726,008	666,875	91.86%
營業費用	356,583	294,107	82.48%
營業利益	369,425	372,768	100.90%
營業外收入	37,854	61,923	163.58%
營業外支出	42,426	56,070	132.16%
稅前純益	364,853	378,621	103.77%

#### (三) 財務收支及獲利能力分析：

單位：新台幣仟元；%

項目		89年度	90年度	增減額	增減%	
財務 收支	利息收入	6,509	6,437	- 72	-1%	
	利息支出	18	-	- 18	-100%	
財務 結構	負債佔資產比率(%)	22.38	14.03	- 8.35	-37%	
	長期資金佔固定資產比率(%)	216.00	228.72	12.72	6%	
獲利 能力	資產報酬率(%)	12.85	20.58	7.73	60%	
	股東權益報酬率(%)	16.64	25.07	8.43	51%	
	佔實收資本 比率(%)	營業利益	32.93	43.68	10.75	33%
		稅前純益	31.77	44.37	12.60	40%
	純益率(%)	11.34	18.95	7.61	67%	
	每股盈餘(元)	追溯前	2.63	3.87	1.24	47%
追溯後		2.07	(註) 3.87	1.80	87%	

註：截至 90.03.31 止，尚未經股東會決議分配盈餘。



#### (四) 研究發展狀況：

本公司自成立以來即積極從事研發工作，並投注大量人力及經費，最近四年度(87~90年度)之研發經費分別為 25,456 仟元、54,054 仟元、93,109 仟元及 115,273 仟元，占營業收入總額之比例分別為 8.97%、5.16%、5.91%及 6.53%，並於 90 年度成立單晶片(SOC)研究發展中心，致力於 IC 的網路及工業應用，其所推出之新產品如 LCD 平面顯示器工作站、LCD 平面顯示器、語言伺服器專用機箱、智慧型工業機箱、網路磁碟機等，亦獲得相當亮麗之銷售成果。未來本公司仍將秉持積極研發創新之精神，投入新產品之研發工作。

#### 研發費用佔營業總額比率

單位：新台幣仟元：%

項目 \ 年度	87 年度	88 年度	89 年度	90 年度
研發費用金額	25,456	54,054	93,109	115,273
營業收入總額	283,804	1,046,649	1,576,009	1,765,944
研發費用所佔比率	8.97%	5.16%	5.91%	6.53%

## 二、九十一年度營業計畫概要

### (一) 經營方針

1. 創新製造技術、降低生產成本
2. 延攬優秀研發人才，開發具前瞻性及未來性之新產品
3. 持續提昇產品品質，強化全方位之客戶服務
4. 強化對具市場潛力之新興市場銷售拓展
5. 引領科技、創造價值、宏觀全球、永續經營

### (二) 營業目標

九十一年度預估營業總額為新台幣 2,400,000 仟元，稅前淨利約為新台幣 342,000 仟元。

### (三) 產銷政策

1. 持續勵行 ISO 品保制度，以維持品質水準。
2. 落實庫存管理，強化產銷協調及降低存貨。
3. 深入大陸、美國、日本市場，擴大營業版圖。
4. 進行垂直整合及策略聯盟擴大行銷領域。



展望今年，威達電除了在營業額希望能成長 36% 以上，獲利再創新高外，在產品種類上除了原有產品之持續發展創新外，更跨入 IC 設計之領域，以使公司產品能達上下整合，自給自足之目標。同時為提升全球市場佔有率，公司亦擬增加海外子公司之設立及投資，以期擴展美國及大陸之銷售市場及提升服務品質。

相信今後威達電在資本化、國際化、集團化的企業運作體系下，將更穩健、更踏實的朝目標向前邁進，也期許威達電在各位股東的支持下持續提昇獲利能力以回饋股東。最後敬祝各位

身體健康、事事如意！

董事長

---



## 貳、公司概況

### 一、公司簡介

1. 設立日期：中華民國八十六年四月十七日
2. 總公司：台北縣汐止市中興路 22 號 3 樓  
大同廠：台北縣汐止市大同路一段 306 號及 306-3 號 13 樓  
中興廠：台北縣汐止市中興路 22 號 2 樓  
電話：(02)2690-2098  
傳真：(02)2690-2096
3. 公司沿革：

86 年 4 月	公司設立資本額 60,000,000 元
86 年 5 月	購買汐止鎮大同路一段 306 之 3 號 5 樓之廠房
86 年 7 月	第一條 SMD 生產線開始生產,開始從事產業電腦主機板之製造及銷售業務
86 年 10 月	資本額增至 120,000,000 元
86 年 12 月	完成第四條 SMD 生產線之設置
87 年 6 月	資本額增至 198,000,000 元,並完成 DIP 生產線之設置
87 年 9 月	通過 ISO-9002 品質認證
87 年 12 月	資本額增至 380,000,000 元，並完成大同廠 13 樓及中興廠 3 樓之購置
88 年 1 月	安規電磁波實驗室架設完成
88 年 3 月	中興廠開始量產電腦工作站
88 年 3 月	第二條 DIP 線架設完成開始加入生產
88 年 5 月	簽約購買中興廠 2 樓廠房
88 年 7 月	購買 Oracle ERP 企業資源規劃系統,並與 KPMG 簽訂顧問諮詢合約
88 年 11 月	與華經資訊簽定 Exceed 400 WMS 物流倉儲管理系統
88 年 12 月	資本額增至新台幣 460,000,000 元
88 年 12 月	ERP 系統正式上線
89 年 1 月	大同廠第五條 SMD 生產線設置完成
89 年 3 月	與 Integrate 英特格瑞簽定電子商務軟體建置合約
89 年 3 月	簽約購買中興廠 5 樓廠房
89 年 4 月	成立物流中心
89 年 5 月	資本額增至 672,478,000 元
89 年 10 月	公司股票上櫃獲證券暨期貨管理委員會核備完成，並通過 ISO-9001 品質認證
89 年 11 月	成立電子商務中心
90 年 1 月	簽約購置中興廠 4 樓廠房
90 年 3 月	公司股票正式上櫃買賣



---

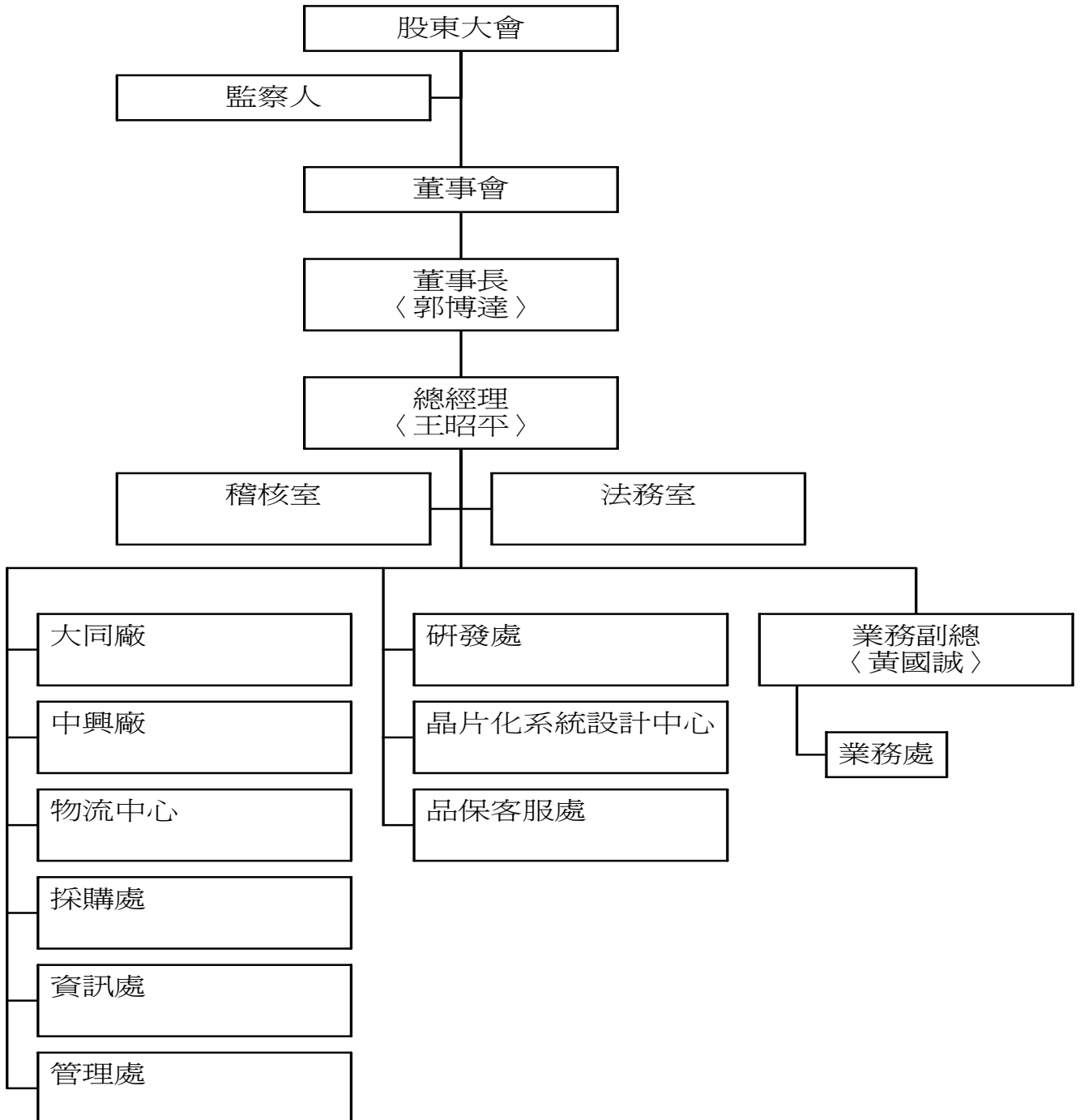
90年6月 發表跨平台網路磁碟機-NAS  
90年9月 資本額增至 853,330,130 元  
90年10月 成立 Embedded/Linux 研發團隊  
90年11月 成立 IC 設計團隊



## 二、公司組織

### (一) 組織系統

#### 1. 組織系統圖







## 2. 各主要部門工作所營業務

部門名稱	工作職掌
法務室	處理公司經營有關之法令,契約,債權,債務及智慧財產權事務。
稽核室	各項內部控制制度之推行及稽核。
管理處	綜理財務、會計作業、稅務管理、股務作業、人事訓練、薪資架構及一般行政總務等相關事項。
研發處	依市場變化研究開發新產品、新技術、新製程及行銷售後服務之支援。
晶片化系統設計中心	研究開發及設計系統整合晶片產品。
品保客服處	規劃公司產品品質之管制及推展客戶服務之工作。
業務處	公司業務之執行及行銷企劃。
大同、中興廠	擬定生產計劃及執行生產、生管、物管及設備維修等相關作業。
物流中心	統籌原物料、成品之庫存管理及內外銷出貨等事宜。
採購處	管理供應商及進行料品詢比議價、進貨等相關事宜。
資訊處	負責公司資訊作業及電腦軟、硬體、網路等維護暨文件管制作業。



(二) 董事、監察人及主要經理人

1. 總經理、副總經理、協理、各部門及分支機構主管資料：

資料截止日：91.02.22

職稱	姓名	就任日期	持有股份		配偶、未成年子女持有股份		主要學歷 經歷	目前兼任 其他公司 之職務	具配偶或二親等以內關係 之經理人		
			股數	持股比率	股數	持股比率			職稱	姓名	關係
總經理	王昭平	89.10.25	118,125	0.1%	90,625	0.1%	清華大學工業工程系 新企工程股份有限公司協理	-	-	-	-
副總經理	黃國誠	86.07.11	2,659,250	3.1%	770,500	0.9%	清華大學數學系 訓元股份有限公司研發經理	-	-	-	-
總廠長	陳健在	86.04.14	32,625	0.0%	15,875	0.0%	西湖高工電子科 商合行股份有限公司技術經理	-	-	-	-
稽核主管	王滄燕	90.07.26	125	0.0%	-	0.0%	輔仁大學會計系 正大事務所會計師(CIA 考試合格)	-	-	-	-



## 2. 董事及監察人資料：

資料截止日：91.02.22

職稱	姓名	選任日期	任期	選任時持有股份		現在持有股數		配偶、未成年子女 現在持有股份		主要經(學)歷	目前兼任其他公司之職務	具配偶或二親等以內 關係之其他主管、董 事或監察人		
				股數	持股 比率	股數	持股 比率	股數	持股 比率			職稱	姓名	關係
董事長	郭博達	89.04.15	3年	18,370,463	39.9%	29,787,463	34.9%	101,950	0.1%	海洋大學電子工程系 台灣德州儀器公司 工程師	錢進來投資股份有限公司 董事 福旺來投資有限公司 董事長 以威達電法人代表身分擔任 ICP INC.、ICP ELECTRONICS LIMITED及 INTERNET APPLICATION TECHNOLOGY LTD.之負責人	-	-	-
董事	王昭平	89.04.15	3年	10,000	0.0%	118,125	0.1%	90,625	0.1%	清華大學工業工程系 新企工程股份有限公司 協理	-	-	-	
董事	張雪清	89.04.15	3年	168,500	0.4%	229,156	0.3%	235,625	0.3%	東吳大學會計系 美商漢偉股份有限公司 財務 分析師	-	-	-	
董事	中盈投資開發(股)公司 法人代表人：蔡松釗	89.04.15	3年	800,000	1.7%	1,024,000	1.2%	-	0.0%	美國密西根大學博士候選人 中國鋼鐵股份有限公司 組長	-	-	-	
董事	胡露華	90.06.21	3年	38,500	0.1%	35,625	0.0%	580,437	0.7%	興華高職 綜商科	-	-	-	
董事	李盈瑩	90.06.21	3年	906,460	1.3%	1,133,075	1.3%	-	0.0%	淡江大學 法文系 歐洲小學 教師	-	-	-	
董事	陳明達	90.06.21	3年	46,400	0.1%	58,000	0.1%	-	0.0%	育達商職 建程營造工程 工地主任	-	-	-	
監察人	李進益	89.04.15	3年	64,000	0.1%	116,000	0.1%	352,250	0.4%	明新工專電機科 廈普企業有限公司 業務經理	廈普企業有限公司 業務經理	-	-	-
監察人	益鼎投資開發(股)公司 法人代表人：邱德成	89.04.15	3年	500,000	1.1%	806,250	0.9%	-	0.0%	政治大學企管研究所	-	-	-	
監察人	陳傳宗	90.06.21	3年	445,000	0.7%	341,000	0.4%	-	0.0%	醒吾商專 企管科	億淳工業股份有限公司 董事	-	-	-



3. 法人股東之主要股東：

資料截止日：91.02.22

法人股東名稱	法人股東之主要股東
中盈投資開發股份有限公司 法人代表人：蔡松釗	中國鋼鐵股份有限公司
益鼎投資開發股份有限公司 法人代表人：邱德成	龍邦開發(股)公司、美利達工業(股)公司、曾崧柱、台一國際(股)公司、台灣人壽保險(股)公司、陳木長、邱德成、林良娥、羅銘鈴、陳榮華



### (三) 董事、監察人及主要經理人

姓名	條件	具有五年以上商務、財務、法律或公司業務所需之工作經驗。	非為公司之受僱人或其關係企業之董事、監察人或受僱人。	非直接或間接持有公司已發行股份總額百分之以上或持股前十名之自然人股東。	非前二欄之配偶或其二親等以內直系親屬。	非直接或間接持有公司已發行股份總額百分之五以上法人股東之董事、監察人、受僱人或持股前五名法人股東之董事、監察人、受僱人。	非與公司有財務、業務往來之特定公司或機構之董事、監察人、經理人或持股百分之五以上股東。	非為最近一年內提供公司或關係企業財務、商務、法律等服務、諮詢之專業人士、獨資、合夥、公司或機構團體之企業主、合夥人、董事（理事）、監察人（監事）、經理人及其配偶。	備註
郭博達	-	-	-	-	-	-	-	-	非獨立董事(註)
王昭平	-	-	-	-	-	-	-	-	非獨立董事(註)
張雪清	-	-	-	-	-	-	-	-	非獨立董事(註)
中盈投資開發股份有限公司 法人代表人：蔡松釗	-	-	-	-	-	-	-	-	非獨立董事(註)
胡露華	-	-	-	-	-	-	-	-	非獨立董事(註)
李盈瑩	-	-	-	-	-	-	-	-	非獨立董事(註)
陳明達	-	-	-	-	-	-	-	-	非獨立董事(註)
李進益	-	-	-	-	-	-	-	-	非獨立監察人(註)
益鼎投資開發股份有限公司 法人代表人：邱德成	-	-	-	-	-	-	-	-	非獨立監察人(註)
陳傳宗	-	-	-	-	-	-	-	-	非獨立監察人(註)

註：本公司尚未依新修正之獨立董監相關規定，補選外部獨立董監。



### 三、資本及股份

#### (一) 股本來源：

年月	發行價格(元)	核定股本		實收股本		備註		
		股數(股)	金額(元)	股數(股)	金額(元)	股本來源(元)	以現金以外之財產抵充股款者	增資核准日期及文號
86.04	10	6,000,000	60,000,000	6,000,000	60,000,000	設立股本	無	民國86年05月12日 第86292850號
86.10	10	12,000,000	120,000,000	12,000,000	120,000,000	現金增資	無	民國87年01月05日 經(86)商字第 127147 號
87.06	10	19,800,000	198,000,000	19,800,000	198,000,000	現金增資	無	民國87年07月10日 經(87)商字第 1117594 號
87.12	10	38,000,000	380,000,000	38,000,000	380,000,000	現金增資	無	民國87年12月21日 經(87)商字第 141663 號； (87)台財證(一)第 94753 號
88.12	10	46,000,000	460,000,000	46,000,000	460,000,000	現金增資	無	民國88年12月09日 經(88)商字第 144533 號； (88)台財證(一)第 95760 號
89.05	10	100,000,000	1,000,000,000	67,247,800	672,478,000	盈餘轉增資及資本公積轉增資：207,000,000 元 員工紅利轉增資：5,478,000 元	無	民國89年05月29日 經(89)商字第 089115882 號；(89)台財證(一)第 33916 號
90.09	10	135,000,000	1,350,000,000	85,333,013	853,330,130	盈餘轉增資及資本公積轉增資：168,119,500 元 員工紅利轉增資：12,732,630 元	無	民國90年09月06日 經(90)商字第 09001354220 號；(90)台財證(一)第 144668 號

單位：股

股份種類	核定股本				備註	
	流通在外股份(註)			未發行股份	合計	轉換公司債可 轉換股份數額 無
	已上市(櫃)	未上市(櫃)	合計			
普通股	85,333,013	—	85,333,013	49,666,987	135,000,000	



(二) 每股市價、淨值、盈餘及股利資料：

項 目		年 度			
		89 年	90 年	91 年 度 截 至 91年3月31日(註1)	
每股市價 (註2)	最 高	-	79.50	72.00	
	最 低	-	33.50	54.50	
	平 均	-	57.76	65.13	
每股淨值	分 配 前	17.11	17.39	-	
	分 配 後	13.46	(尙未分配)	-	
每股盈餘	加權平均股數		67,247,800	85,333,013	-
	每股盈餘	分配前	2.63	3.87	-
		分配後	2.07	(尙未分配)	-
每股股利 (註3)	現金股利		-	-	-
	無償配股	盈餘配股	3.3元/股	1.5元/股	-
		資本公積配股	1.2元/股	1.0元/股	-
	累積未付股利		-	-	-
投資報酬分析	本益比		-	14.93	-
	本利比		-	-	-
	現金股利殖利率		-	-	-

註1. 因本公司尚未公告第一季季報，故未揭露截至年報刊印日止之本年度資訊。

註2. 本公司於90.03.30掛牌上櫃，故89年度並無每股市價資料。

註3. 90年度股利分配尙未經股東會通過。

(三) 股利政策及執行狀況

1. 本公司股利政策

本公司正處營業成長期，為因應整體產業環境及業務規模拓展之需求，未來股利發放係考量公司中長期財務資本預算規劃，以平衡股利政策，追求穩健、永續經營的發展為目標。公司每年結算稅後盈餘，應依本章程規定提撥法定盈餘公積、董監酬勞及員工紅利，股東紅利則由董事會衡量以往發放情況、同業水準及未來營運能力等因素，擬具方案。原則上股東紅利為累積可分配盈餘之50%~100%，其中現金部份至多為50%，惟公司成立後之前5個完整會計年度，因屬公司成立初期，主要以發放新股方式發放股東紅利。



## 2.執行狀況

本公司九十年度稅後盈餘為新台幣 330,207 仟元，加上期初未分配盈餘新台幣 45,021 仟元，本年度可供分配盈餘合計為新台幣 375,228 仟元。本次股東會擬除依法提列法定公積新台幣 33,021 仟元外；董監事酬勞新台幣 2,972 仟元，股東紅利新台幣 213,333 仟元，員工紅利新台幣 23,775 仟元。此股利分配情形乃符合本公司公司章程規定之股利政策。





(四) 無償配股對公司營業績效及每股盈餘之影響

(另附會計師覆核報表)



四、公司債辦理情形-無

五、特別股辦理情形-無

六、海外存託憑證辦理情形-無

七、員工認股權憑證辦理情形-無

八、併購辦理情形-無



## 參、營運概況

### 一、業務內容

#### (一) 業務範圍：

##### 甲、業務之主要內容：

依公司執照所載主要營業項目為

- (1) CC01010 發電、輸電、配電機械製造業。
- (2) CC01050 資料儲存及處理設備製造業。
- (3) CC01080 電子零組件製造業。
- (4) I301010 資訊軟體服務業。
- (5) F401010 國際貿易業。

#### 2. 營業比重：

單位：新台幣仟元；%

大類	種類	90年度	
		營業收入	營業比重
工控介面卡	外購	53,241	3.05%
	自製	41,959	2.41%
工控主機板	外購	201	0.01%
	自製	875,535	50.24%
產業電腦產品	外購	8,026	0.46%
	自製	369,113	21.18%
產業電腦週邊產品	外購	205,957	11.82%
	自製	178,902	10.27%
其他	外購	9,687	0.56%
	自製	-	0.00%
合計	外購	277,112	15.90%
	自製	1,465,509	84.10%



### 3. 主要產品項目：

本公司為全球工業電腦之供應廠商，專門研發設計、生產、及銷售各種網路通訊與自動化設備產品。主要產品項目有：

類別	主要產品
工業控制主機板	嵌入式主機板 插槽式主機板 被動式無源背板(Backplane)
工業控制介面卡	PC/104 系列產品 各類通訊卡、VGA 卡、LCD 卡
產業電腦產品	LCD 及 CRT 電腦工作站 各類產業級機箱(Chassis) 網路磁碟機(Nas)
產業電腦週邊產品	LCD 及 CRT 顯示器 工業級電源供應器 固態磁碟機 工業級不斷電系統(UPS)

### 2. 計畫開發之新產品：

開發之產品包括以下各種：

- (1) CPU Card：配合新的 CPU，CHIPSET 開發新的 CPU Card。  
P3 等級：發展適合 EMBEDDED 市場之低功率，高效能之 CPU CARD。  
P4 等級：P4 之 CPU 為目前之主力，將全力往此一方向努力，產品將以此一等級為主力，朝多處理器發展。  
以市場面而言，CTI 與 INTERNET 蓬勃發展將是未來最重要的市場，未來產品方向將以符合此等應用之規格開發為主，並搭配傳統 EMBEDDED 應用市場為輔，同時積極開發網際網路之應用軟體，以提高附加價值。
- (2) 矽碟機。
- (3) Panel PC：CPU Card 配合 17 吋以上平面彩色監視器(LCD Monitor) 設計成 Panel PC。
- (4) 低功率 P3 之可攜式電腦或精簡型電腦及相關選配組件。
- (5) 機架型、壁掛型和桌上型 P4 的工業電腦及相關選配組件。
- (6) Chassis：因應網路市場蓬勃發展，設計各種不同類型的 Chassis，以因應市場的需求。產品將朝積木式架構設計以提供更具彈性之應用。
- (7) 網路儲存產品：產品將包括網際網路資訊終端擷取、儲存裝置，伺服器，RAID 等，同時將開發一系列連網裝置以提供傳統產業升級所須之設備。
- (8) 網路影音產品：開發一系列影像擷取/監測/錄影連網裝置。



- (9) 無線網路產品：開發無線網路 AP 及相關應用產品。
- (10) PC 及工控電腦週邊控制元件。
- (11) 特定用途多媒體應用元件。
- (12) 網路儲存及資料監控元件。

(二) 技術及研發概況

1. 本年度及截至年報刊印日止每年投入之研究費用

單位：新台幣仟元

年度	金額	佔營業收入總額
89 年度	93,109	5.91%
90 年度	115,273	6.53%
91 年度截至 91.03.31	31,176	5.81%

2. 本年度及截至年報刊印日止開發成功之技術或產品

年度	項目
89	<ul style="list-style-type: none"> <li>1.正式量產Pentium III CPU之工業用主機板</li> <li>2.正式量產具雙Pentium III CPU之工業用主機板</li> <li>3.正式量產低消耗功率之586之工業用主機板</li> <li>4.正式量產5.25"大小Pentium III之嵌入式單板電腦</li> <li>5.正式量產3.5"大小低消耗功率之586嵌入式單板電腦</li> <li>6.正式量產1U、2U高之工業機箱，應用於server市場</li> <li>7.正式量產IDE FLASH MEMORY模組</li> </ul>
90	<ul style="list-style-type: none"> <li>1.正式量產低消耗功率之P3 CPU之工業用主機板</li> <li>2.正式量產低消耗功率之GX CPU之工業用主機板</li> <li>3.正式量產具有Giga-Lan之工業用主機板</li> <li>4.正式量產具雙Pentium II CPU之工作站</li> <li>5.正式量產多款具液晶顯示幕懸掛式工業機箱及19"機櫃之工業機箱</li> <li>6.正式量產多款工業用液晶顯示幕</li> <li>7.正式量產USB介面之矽硬碟</li> <li>8.推出 NAS-4000 / NAS-2000 / NAS-168F 網路磁碟機</li> <li>9.推出 NAS-2108R / NAS-104R 路由型網路磁碟機</li> </ul>
91年度截至 91.03.31	<ul style="list-style-type: none"> <li>1.正式量產P4 CPU之工業用主機板</li> <li>2.正式量產 6 網路之P3 CPU 內嵌式主機板</li> <li>3.正式量產 64 BIT PCI 之 P3 CPU 工業用主機板</li> <li>4.正式量產 NAS-4020 Gigabit 乙太網路 網路磁碟機</li> <li>5.正式量產 DVR 用多頻道影像擷取卡</li> </ul>



### 3. 未來研究發展計畫

本公司研發之重點與趨勢為原有產品運用之昇級與延伸並積極跨足資訊家電與網際網路有關之新產品，整體而言，未來研發工作之發展方向如下：

- (1) 開發具高度整合性及低消耗功率之主機板。
- (2) 開發符合 CPU 發展趨勢之 P4 CPU CARD 方案。
- (3) 利用 Compact Flash 做為 Flash Disk 之解決方案，以達到低成本、高相容性之多樣選擇。
- (4) 多網路卡 on board 方案，以符合現今 Telecom、CTI Internet、VPN 等需求。
- (5) 開發可處理大量且穩定的資料流量之高速 SCSI 介面，以滿足現今市場之需求。
- (6) 開發使用更方便操作之大尺寸 LCD 顯示器。
- (7) 積極開發適用於 Telecom、網路及 Internet 市場之產業電腦產品，以擴充產品線。
- (8) 開發內鍵系統監控功能之產業系統電腦，以提昇產品穩定性，提高產品附加價值。
- (9) 開發工業控制用之網際網路感測／監控產品，提供客戶完整的解決方案。
- (10) 開發各類用途之網路通訊控制／應用產品，利用公司少量多樣的經營模式及快速研發之優勢，進軍多樣化之資訊家電市場。
- (11) 研發網路即時資料監控技術，推出網路安全相關產品。
- (12) 開發高階網路儲存技術，提供企業及儲存的完整解決方案。
- (13) 開發先進的網路影音解決方案，相關技術包括 MPEG4 即時壓縮、網路串流，提供網路影音應用相關產品。
- (14) 建立完整晶件化系統平台。
- (15) 資訊家電產品之多媒體元件，以符合市場主流趨勢，獲取穩定之利潤。
- (16) 發展工控及網路儲存/監控之特定元件整合平台，以簡化工控應用之設計並強化其功能。



## 二、市場及產銷概況

### (一) 市場分析

#### 1. 主要產品之銷售地區：

地區	90 年度	
	金額	百分比
亞洲	384,820	22.08%
非洲	12,643	0.73%
美洲	316,513	18.16%
歐洲	742,137	42.59%
大洋洲	23,344	1.34%
內銷	263,164	15.10%
合計	1,742,621	100.00%

#### 2. 主要產品之主要競爭對手

威達電之主要產品為工業電腦(如：單板電腦、機箱、工作站等)及 NAS(Network Attached Storage)網路磁碟機二大產品線，因此在工業電腦部份，根據經濟規模、產品定位、市場定位與知名度，主要競爭者在國內主要為研華科技，在國外方面則為一些知名大廠如德國 Kontron。

在 NAS 方面，產品定位較相近為 Maxtor 和 Quantum 二家國外知名硬碟製造公司，然於市場定位則不近相同，威達電主要是針對中小企業及 SOHO 族提供一個高效率儲存解決方案，故嚴格來說，並不能視為 100% 競爭對手。全球在 NAS 高階市場知名廠商為 EMC 和 Network Appliance 等。

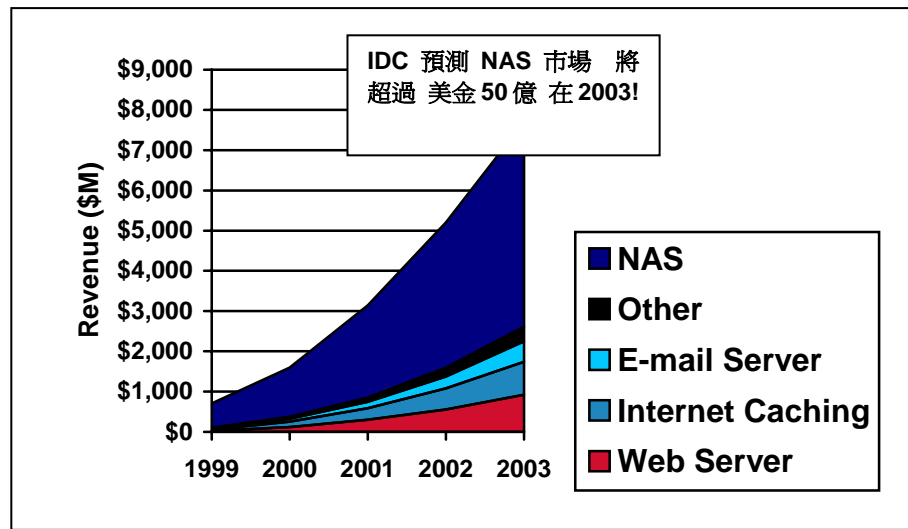
#### 3. 主要產品之市場佔有率

威達電為全球工業電腦之供應商，工業電腦具備多樣少量之產業特性，故其全球銷售市場目前尚無確切之統計數據可明示威達電於工業電腦市場佔有率。另 NAS 為威達電 2002 年主力新產品，係以中小企業及 SOHO 族二大市場區塊為主要客戶，這兩大區塊市場目前並未見有國內外知名廠商的全力加入，與其他廠牌衝突競爭性不大，目前為少見此區塊市場的領導廠商，所以威達電於網路磁碟機之市場佔有率，將隨著用戶需求的覺醒，逐步擴大中。

#### 4. 市場未來之供需狀況與成長性

##### (1) 網路磁碟機

威達電 2002 主力新產品 NAS (Network Attached Storage)網路磁碟機，主因資訊網路之發達後，資料庫文件儲存需求增加及 NAS 本身擴充性高，故市場潛力十分看好。相較其他儲存產品而言，具備資源跨平臺共享、用戶隨插即用、開放網路架構、容易建構維護、建置成本低廉等優點。依據 IDC 2000 預測至 2003 年 NAS 市場將達到 50 億美金。



另依據美國 IT 權威調查中心 Gartner 預估，以 Server 儲存模式到 2004 年會降低為 12%。預估未來四年內，NAS 將攻佔儲存市場的 20%。NAS 得以迅速增長主要兩個原因是：資料庫文件儲存需求增加及 NAS 擴充性高。IDC 調查更指出，目前用戶在伺服器 and 儲存產品上的花費已接近 1：1，到 2003 年，這個比例將會擴大至 1：3，屆時全球儲存市場總市值將會超過 1000 億美元，足見本公司未來主力產品之市場深具成長性。

##### (2) 工業電腦

未來工業電腦在工業電腦市場方面：前景較佳且較引人注目為 SERVER，CTI，DVR，嵌入式電腦等市場。從上圖顯示除網路磁碟機市場潛力十分看好外，亦可看出相關伺服器市場(SERVER) 將來亦有不錯表現。於 DVR 市場方面根據台灣 DVR 採購指南([www.asmag.com](http://www.asmag.com)) 調查指出高達 98% 的廠商認為 2001 年 DVR 整體市場量將較 2000 年呈現 30% 以上成長率。另根據美國 Computer Telephony 專業雜誌報導，CTI 全球市場將可由 1999 年之 3,380 百萬美元成長至 2004 年之 9,840 百萬美元，其各年之預估成長狀況如下表：

單位：百萬美元

年度項目	1999	2000	2001	2002	2003	2004	GAGR
CTI	3,380	4,630	6,140	7,460	8,760	9,840	24.17%

資料來源：Computer Telephony





工業電腦市場應用十分廣泛像是 DVR、FA、POS、ATM、CTI、Server、GPRS、Embedded PC 等各相關特定市場每年均呈現穩定之成長，在未來更將隨著人類追求更加舒適與方便之趨勢，逐步深入每一生活領域，因此預期未來工電腦產業之需求會逐漸提升。

## 5. 營運目標

根據去年實際達成狀況及今年行銷佈局，各區營業額及比例估計如下：

區域	Total	比率
美洲區業務團隊	489,625,000	20%
歐洲區業務團隊	818,193,000	34%
亞洲區業務團隊	205,691,000	9%
日本區業務團隊	148,520,000	6.10%
大中華區業務團隊	338,312,000	14%
大陸總值	199,659,000	8.30%
全球 NAS 團隊目標	200,000,000	8.30%
Y2002 公司營運目標	2,400,000,000	100%

而 2002 年整體營運目標為新台幣二十四億元。

## 6. 競爭利基：

- (1) 軟體團隊：相較於其他工業電腦一般廠商，威達電擁有一組堅強軟體研發服務團隊，提供客戶 Embedded Linux，Window CE、NT、XP 整體服務方案。這對工業電腦整體競爭力與市場滲透度有十分正面影響。
- (2) IC 設計團隊：威達電已於 2001 年成立 IC 設計團隊，產品設計走入 SoC (系統單晶片) 領域，預計於 2003 年起將使威達電產品走向輕薄短小、更省電又高效益的境界，並預計 2003-2004 年對營收將有極大助益。
- (3) 完整研發團隊，全球自我品牌行銷：威達電是少數擁有完整研發團隊的工業電腦廠商，從機構設計、單板電腦、軟體研發、系統單晶片等，有效完整整合設計、研發、生產、製造及業務行銷至全球，不僅於對市場走向、客戶需求等反應時間較短，有效掌握市場情報，並以自有品牌行銷全球，以良好品質獲得客戶忠誠度及品牌認同度，是不容忽略的競爭利基。

## 7. 發展遠景之有利、不利因素與因應對策

威達電所屬產業為資訊工業中之工業電腦，為技術與資本密集產業，其產品

少量多樣且功能與規格推陳出新，需隨時因應客戶需求，展現其彈性與應變能力，方可保持其競爭力。茲就本公司營運及未來發展之有利、不利因素及其因應對策加以分述如下：

(1) 發展遠景之有利因素：

A. 強大而充沛的自行研發能力

本公司之主要經營階層及研發人員均長期投入產業電腦領域，對於該產業環境及趨勢有著深刻之瞭解。自公司成立以來即掌握產業電腦發展之趨勢積極研發產業電腦相關產品，舉凡產業電腦用主機板、介面卡、系統產品及網路磁碟機等相關週邊產品，均可自行研發及製造，進而建立一全系列產業電腦產品，可充份滿足客戶之需求。截至目前本公司研發人員共計87人，占員工總人數比率達20%，且具有研究所以上之學歷者高達32%，足見本公司具有強大而充沛的自行研發能力；另外本公司目前自製產能充沛，除可充份因應該產業產品少量多樣且交期較短之特性外，並可隨時配合客戶之需求，其能充分提供客戶系統整合之服務，展現彈性之應變能力。

B. 我國電子資訊產業體系健全，上下游產業整合能力強

我國自七〇年代即積極發展資訊工業，並培養充沛的高素質工程技術人員，產銷體系亦日趨完備。在此一資訊產業之競爭優勢下，可充份支援我國之產業電腦產業，強化於國際間之競爭力，多年來我國資訊硬體產業產值即高居世界第三名，僅次於美、日兩國，且多項資訊產品(如監視器、主機板、電源供應器、機殼、掃描器、鍵盤、滑鼠、集線器及數據機等)，亦使我國多年來享有"電腦王國"之美譽。本公司在此有利之大環境下，除關鍵零組件外，一般營組件均可在本地快速且低價取得，使國內業者產品之報價較歐美廠商低20-30%，形成十分有利之優勢，故仍深具發展潛力。

C. 自有品牌行銷全球，擁有完善銷售網與市場知名度

本公司以「ICP」、「IEI」品牌行銷全球，其主要銷售地區包括歐洲、美

洲、亞洲、澳洲、非洲地區。銷售客戶主要為各地之經銷商、系統整合商、買賣業或銷售予下游製造業再加工組裝或END-USER，在該公司有效掌握行銷通路及銷售區域之情形下，已為未來業績成長奠定良好之基礎。

#### D. 產銷高品質產品之觀念與堅持

良好之產品品質是一企業生存與發展之命脈，而產業電腦產業對於品質之要求更是嚴格，因此威達電公司自成立以來即秉持"正確、迅速、確實"之品質政策，致力於產品品質之提昇，除於公司內部成立一健全之品保客服部，專責產品品質之檢驗與維持及客戶之售後服務工作，於87年通過ISO 9002之品質認證，89年更進而通過ISO 9001認證，致其產品品質一致獲得客戶之信賴與肯定，此一有利因素亦為本公司永續經營與迅速成長之原動力。

#### E. 部份重要零組件之關鍵技術國內已達國外大廠之製造水準，可有效降低成本，提高產品競爭力

過去本公司產品所用部份重要零組件之技術發展仍由國外廠商主導，如中央處理器(CPU)係由美國Intel公司所獨霸，而目前液晶顯示器(LCD PANEL)之市場主要仍由日、韓等大廠掌握，一旦市場供需失調，易導致價格劇烈變動與供貨不足等情形。而目前液晶顯示器(LCD PANEL)部分，國內廠商已可集合外國先進之技術及台灣本土之彈性製造與技術人才，其生產技術已達日本、韓國第一級製造商之水準，且具價格競爭，故直接向國內廠商進貨，可有效降低成本，提高產品競爭力。

#### F. 整合式電子化管理系統，提高營運管理與經營績效

本公司極為重視營運管理與經營績效，近年來積極導入各類電子化資訊管理系統，如ERP(Enterprise Resource Planning，企業資源規劃)、WMS(Warehouse Management System，物流倉儲管理系統)及Notes(公司群組軟體管理系統)等系統，並充份加以整合運用，使全公司之各部門均能以電子化、資訊化之管理與運作方式，提升營運效率，更以掌握時代潮流與趨勢之精神，積極朝向電子商務化(E-commerce)公司之型態



邁進，期能提供客戶更方便、迅速之交易方式與服務。此一資訊化與效率化之優勢，實為本公司競爭與發展之一大利基。

## (2) 不利因素及因應措施

### A. 部份重要零組件之關鍵技術由國外大廠主導

本公司產品所用部份重要零組件之技術發展仍由國外廠商主導，如中央處理器(CPU)係由美國Intel公司所獨霸，一旦市場供需失調，易導致價格劇烈變動與供貨不足等情形。

因應對策：本公司除與原有主要供應廠商，維持良好及長期合作關係外，另一方面適度調整採購來源並分散至不同進貨廠商，以適度分散進貨來源，以降低營運風險。

### B. 外銷依存度高，匯率變動潛在風險較大

由於本公司產品銷售對象以外銷為主，故匯率變動對公司之營運及獲利有直接影響

因應對策：

- a. 積極蒐集匯率變動之相關資料並隨時注意其走勢變化。
- b. 業務人員於報價時應隨時參考匯率走勢，適時調整售價，以保障產品獲利。
- c. 隨時保持與銀行外匯避險策略之諮詢。

### C. 基礎勞工短缺，工資成本日益提高

近年來台灣經濟發展迅速，產業型態亦有逐漸改變之趨勢，各項服務業日漸抬頭，而製造業亦從傳統之勞力密集轉型為資本密集與技術密集，致使製造業從業人員減少，基礎勞工招募不易，而工資持續上漲、工資成本大幅增加，亦造成國內廠商營運之壓力。

因應對策：

- a. 提高生產效率，引進高速自動化表面黏著技術(SMD)，以降低人力之需求，並加強員工之職能訓練以提高員工素質進而提昇生產效率。



- b. 提供完善之職工福利以吸引優秀勞工投入生產行列，並透過員工分紅入股制度，增進員工向心力。
- c. 增進生產製程標準化程度，並持續改進製程，以提昇人力使用效率。

(二) 主要產品之重要用途及產製過程：

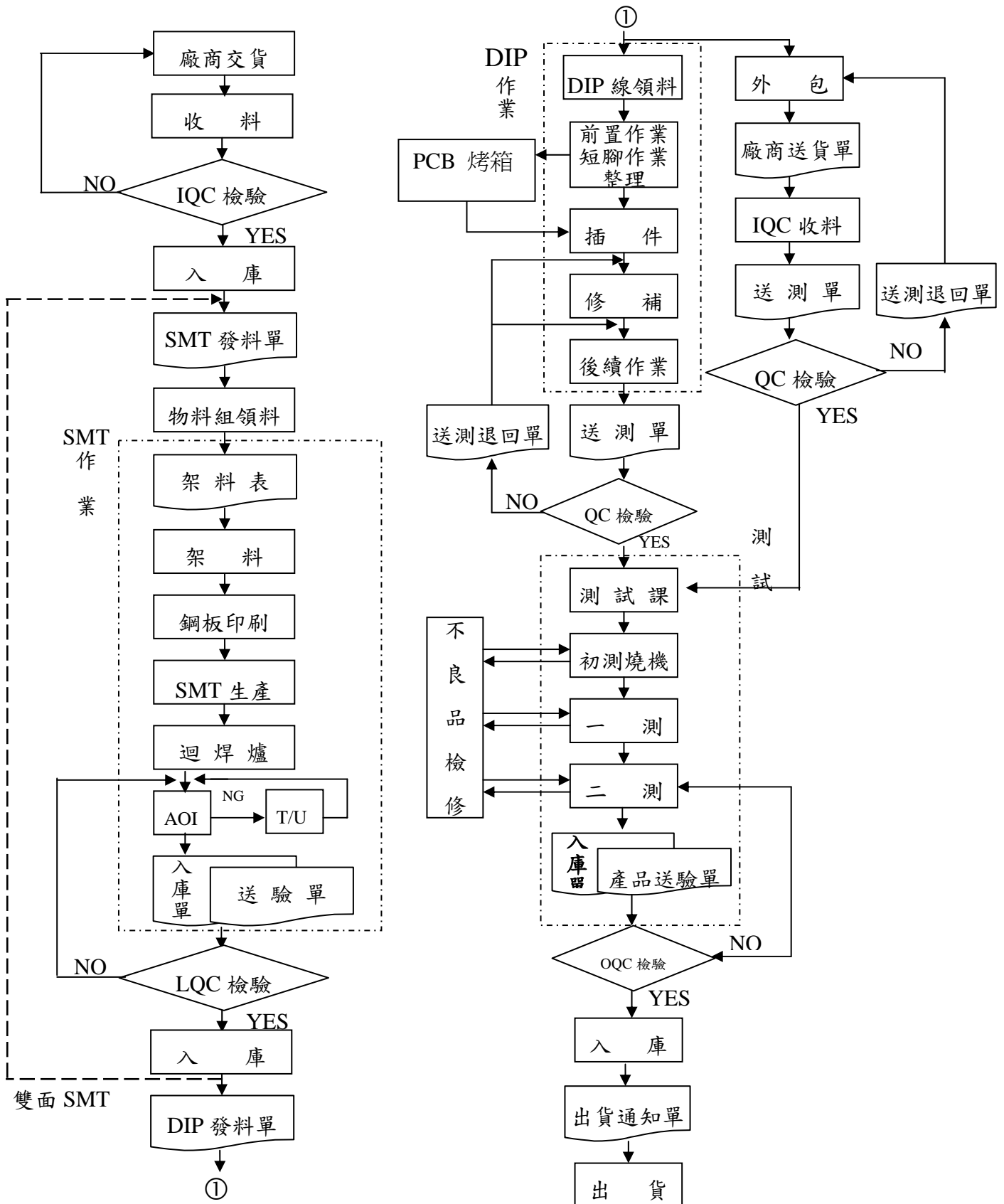
1. 主要產品之重要用途：

產品	用途
工業控制主機板	應用於一般工業用電腦、工作站、儀器設備及商業用之收銀機、自動提款機(ATM)、專用電腦之主機板、電腦電話整合(Computer Telephony Integration, CTI)、多媒體應用產品及網際網路用伺服器等等。
工業控制介面板	搭配上上述產業用主機板作各種不同功能擴充。
產業電腦產品	運用於多媒體產品與網際網路 CTI(Computer Telephony Integration)電腦電話整合機房設備。 另有網路磁碟機(NAS)透過網路連結提供無限擴充容量的網路資料分享機制，可應用於各種不同作業平台的電腦系統。
產業電腦週邊產品	應用於上述產業電腦產品以增加其功能，如 LCD/CRT 顯示器，固態磁碟機、工業級電源供應器與不斷電系統(UPS)

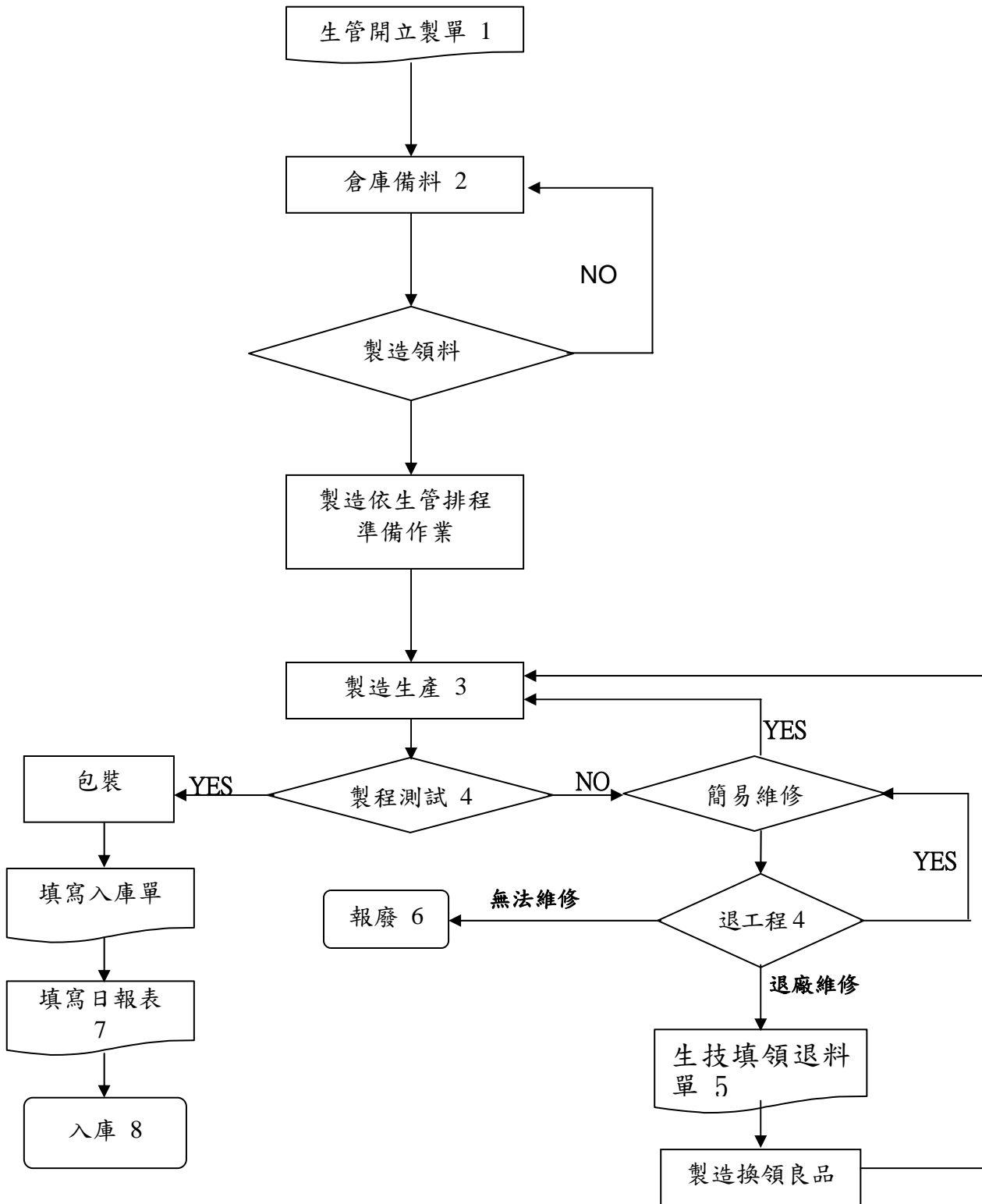


## 5. 產製過程

### (1) 主機板及介面卡類



(2) 產業電腦類





(三) 主要原料之供應狀況：

主要原料名稱	供應商名稱
IC 半導體	聯強、宏碁、世平
電源供應器	天網、愛克美
印刷電路板	連盟、力太

(四) 最近二年度主要進銷貨客戶名單

1. 最近二年度主要進貨廠商名單

單位：新台幣仟元

年度 排行	89 年度			90 年度		
	廠商	小計	比率	廠商	小計	比率
1	AA	117,226	12.02%	AA	108,435	11.14%
2	FF	62,557	6.42%	FF	48,601	4.99%
3	BB	53,553	5.49%	BB	46,973	4.82%
4	CC	51,927	5.33%	CC	43,379	4.45%
5	DD	32,943	3.38%	II	41,345	4.25%
合計		318,206	32.64%	合計	288,733	29.65%
進貨淨額		975,048	100.00%	進貨淨額	973,793	100.00%

2. 最近二年度主要銷貨客戶名單

單位：新台幣仟元

年度 排名	89 年度			90 年度		
	客戶名稱	89 年全年	百分比	客戶名稱	90 年全年	百分比
1	II	125,219	8%	II	116,262	7%
2	SC	109,946	7%	SC	77,871	4%
3	WT	59,393	4%	AP	74,370	4%
4	IA	58,039	4%	LI	70,736	4%
5	AP	56,609	4%	WT	65,181	4%
合計		409,206	27%	合計	404,420	23%
銷貨淨額		1,558,790	100%	銷貨淨額	1,742,621	100%





(五) 最近二年度生產量值及銷售量值

1. 最近二年度生產量值：

單位：片/台/仟元

生產量值 主要產品	年度 種類	89年度			90年度		
		產能	產量	產值	產能	產量	產值
		外購	-	25,054	41,787	-	24,853
自製	50,500	38,604	32,900	60,100	48,961	29,963	
工控介面卡	外購	-	1	1	-	700	150
	自製	318,670	302,736	576,086	320,500	259,024	566,142
工控主機板	外購	-	3,392	9,509	-	2,135	6,052
	自製	60,320	56,091	247,372	65,080	52,909	234,683
產業電腦產品	外購	-	547,999	130,275	-	614,101	130,716
	自製	40,500	35,781	102,440	20,100	14,101	104,755
產業電腦週邊產品	外購	-	576,446	181,572	-	641,789	179,674
	自製	469,990	433,212	958,798	465,780	374,995	935,543
合計							

2. 最近二年度銷售量值：

單位：片/台/仟元

銷貨量值 主要產品	年度	89年度				90年度			
		內銷		外銷		內銷		外銷	
		銷量	銷值	銷量	銷值	銷量	銷值	銷量	銷值
工控介面卡		8,304	14,831	34,040	69,327	6,859	12,903	42,073	82,297
工控主機板		57,387	132,185	223,569	643,415	47,741	142,602	208,691	733,134
產業電腦產品		10,253	61,138	47,397	295,106	6,781	47,341	48,402	329,798
產業電腦週邊產品		87,894	55,514	479,460	276,063	111,366	60,314	510,634	324,545
其他		3,274	97	-	11,114	-	4	-	9,683
合計		167,112	263,765	784,466	1,295,025	172,747	263,164	809,800	1,479,457



### 三、最近二年度從業員工人數

年 度		89年度	90年度	91年度截至 91年3月31日
員工 人數	直接人工	73	73	74
	間接人工	259	342	364
	合 計	332	415	438
平 均 年 齡		31	32	32
平均服務年資		1年6個月	1年11個月	2年
學歷 分佈 比率 %	碩 士	4%	8%	9%
	大 學	14%	18%	19%
	大 專	34%	33%	30%
	高 中 (含以下)	48%	41%	42%

### 四、環境支出資訊

- 1.最近年度及截至年報刊印日止，因污染環境所受損失及處分之總額：無。
- 2.未來因應對策：不適用。

### 五、勞資協議情形

本公司自創立之初，即特別重視勞資關係，視員工為公司之重要資產，勞資雙方均能在尊重勞資倫理下圓滿運作，故最近年度及截至年報刊印日止，並無重大勞資糾紛損失發生，預計未來亦無此類損失。

### 六、重要契約

契約性質	當 事 人	契約起迄日期	主 要 內 容	限制條款
供銷合約	廈普企業有限公司	90.01~92.12	料品供貨合約	無
購置軟體	Cadence Design Systems Inc.	90.06~93.06	購置研發使用軟體合約	無



## 七、訴訟或非訟事件

### (一) 公司訴訟或非訟事件：

1. 本公司於九十年四月六日，針對瑞傳科技股份有限公司於九十年三月十二日刊印公開說明書(股票公開承銷暨上櫃用)內妄指本公司仿冒其新型第一五四二〇一號專利乙事，對瑞傳科技股份有限公司及其負責人陳志中先生涉嫌妨害名譽、違反公平交易法之行為，向台灣士林地方法院提起刑事自訴，士林地方法院已於九十年十二月二十四日為被告無罪判決。另並向台灣士林地方法院民事庭提起民事訴訟，請求瑞傳科技股份有限公司賠償本公司新台幣一億零八百三十六萬六千四百元整，及自起訴狀繕本送達被告之翌日起至清償日止，按年息百分之五計算之利息，瑞傳科技股份有限公司應將該判決書及道歉啓示於中國時報及經濟日報第一版連續刊登半版五天，目前正由士林地方法院審理中。  
以上案件均為本公司起訴，其訴訟結果**對股東權益或證券價格並無影響**。
2. 瑞傳科技股份有限公司針對其新型第一五四二〇一號專利，向台灣士林地方法院檢察署告訴郭博達先生(本公司董事長)違反專利之九十年度偵字第二三三八號案件，因告訴人瑞傳科技股份有限公司撤回告訴，士林地檢署於九十一年二月十五日為不起訴處分。故**本案對本公司股東權益或證券價格並無影響**。
3. 針對伯堅股份有限公司售予本公司之買賣標的物瑕疵乙事，於九十一年二月六日向台灣士林地方法院提起請求損害賠償之民事訴訟，要求伯堅股份有限公司返還新台幣二百六十萬元整及自民國八十九年十月二十五日起至清償日止，按年利率百分之六計算之利息。目前正於士林地方法院第一審中。本案屬一般之買賣爭議，其訴訟結果**對股東權益或證券價格並無影響**。
4. 本公司於 86 年度向經濟部智慧財產局申請之「工業電腦插槽背板之改良裝置」於 88 年度遭他公司提出異議，並於 90 年度審定為異議成立，現正依程序向經濟部提出訴願中，惟該案若遭駁回**對本公司之財物、業務並無重大影響**。
5. 本公司於 87、89 年度向經濟部智慧財產局申請之「電腦用散熱風扇之改良裝置第二案」及「電腦用電腦其可串接二片介面卡之無源背板之連接裝置」於 90 年度遭他人提出異議，現正依程序向經濟部智慧財產局提出答辯中，惟該案若遭駁回**對本公司之財物、業務並無重大影響**。

除此之外，本公司截至目前為止(91.3.31)，並無其他尚未結案之訴訟或非訟事項。



- (二) 公司董事、監察人、總經理、實質負責人、持股比率超過 10%以上之大股東及從屬公司，最近年度及截至年報刊印日止已判決確定或目前尚在繫屬中之重大訴訟、非訟或行政爭訟事件，其結果可能對股東權益或證券價格有重大影響者：無。

## 八、最近年度及截至年報刊印日止公司及子公司重大資產買賣情形

本公司及子公司最近年度及截至年報刊印日止並無取得或處分價額達實收資本額百分之二十或三億元以上之重大資產。



## 肆、資金運用計畫執行情形

### 一、計劃內容

本公司為健全財務及資本結構使資金充實營運，於民國九十年九月完成盈餘暨資本公積轉增資發行新股，共計新台幣 168,119,500 元。

### 二、執行情形

1. 償債能力、營業收入、每股盈餘及財務結構比較分析：

項目	年度		增減額	增減%	
	89年度	90年度			
流動資產 / 仟元	916,011	865,280	- 50,731	-6%	
流動負債 / 仟元	330,772	233,823	- 96,949	-29%	
負債總額 / 仟元	331,805	242,268	- 89,537	-27%	
利息支出 / 仟元	18	-	- 18	-100%	
營業收入 / 仟元	1,558,790	1,742,621	183,831	12%	
每股盈餘(分配前) / 元	2.63	3.87	1.24	47%	
財務結構 分析	負債佔資產比率 (%)	22.38	14.03	- 8.35	-37%
	長期資金佔固定資產比率 (%)	216.00	228.72	12.72	6%

2. 本公司於 90 年度之資金運用計劃執行成果良好，並未有資金運用計畫預計效益尚未顯現者。



## 伍、財務概況

### 一、最近五年度簡明資產負債表、損益表、會計師及其查核意見

#### (一) 簡明資產負債表

單位：新台幣仟元

項目 \ 年度	最近五年度財務資料 (註1)						
	86年	87年	88年	89年	90年	91年度截至91.03.31止(註3)	
流動資產	\$52,841	\$231,059	\$798,196	\$916,011	\$865,280	-	
基金及長期投資	-	-	-	32,808	160,844	-	
固定資產	95,196	331,664	471,951	532,651	652,483	-	
無形資產	164	126	557	-	-	-	
其他資產	205	272	178	859	47,684	-	
資產總額	148,406	563,121	1,270,882	1,482,329	1,726,291	-	
流動負債	分配前	24,778	156,268	295,908	330,772	233,823	-
	分配後	24,778	156,268	298,648	332,363	尙未分配	-
長期負債	-	-	-	-	-	-	
其他負債	164	35	-	1,033	8,445	-	
負債總額	分配前	24,942	156,303	295,908	331,805	242,268	-
	分配後	24,942	156,303	298,648	333,396	尙未分配	-
股本	120,000	380,000	460,000	672,478	853,331	-	
資本公積	-	-	336,000	280,800	213,552	-	
保留盈餘	分配前	3,464	26,818	178,974	195,798	410,809	-
	分配後	3,464	26,818	18,956	80,602	尙未分配	-
長期股權投資未實現跌價損失	-	-	-	-	-	-	
累積換算調整數	-	-	-	1,448	6,331	-	
股東權益總額	分配前	123,464	406,818	974,974	1,150,524	1,484,023	-
	分配後	123,464	406,818	972,234	1,148,933	尙未分配	-

註1：上列各年度財務資料均經會計師查核簽證。

註2：截至民國91年3月31日止，尙未經股東常會決議分配盈餘。

註3：因本公司尙未公告第一季季報，故未揭露截至年報刊印日止之本年度資訊。



## (二) 簡明損益表

單位：新台幣千元，惟  
每股純益為元

項目 \ 年度	最近五年度財務資料 (註 1)						
	86年	87年	88年	89年	90年	91年度截至91.03.31止(註5)	
營業收入	\$78,074	\$267,533	\$1,036,009	\$1,558,790	\$1,742,621	-	
營業毛利	15,202	61,076	317,528	472,308	666,875	-	
營業損益	1,161	17,825	186,719	221,422	372,768	-	
營業外收入	598	1,509	10,330	43,860	61,923	-	
營業外支出	27	2,521	8,208	51,637	56,070	-	
繼續營業部門稅前損益	1,732	16,813	188,841	213,645	378,621	-	
繼續營業部門損益	3,464	23,354	152,156	176,842	330,207	-	
停業部門損益	-	-	-	-	-	-	
非常損益	-	-	-	-	-	-	
會計原則變動之累積影響數	-	-	-	-	-	-	
本期損益	3,464	23,354	152,156	176,842	330,207	-	
每股盈餘 (元)	註 2	0.46	1.31	3.94	2.63	3.87	-
	註 3	0.25	0.71	2.12	2.07	尚未分配	-

註1：上列各年度財務資料均經會計師查核簽證。

註2：按各年度發行在外之加權平均股數計算。

註3：按追溯調整後股數計算

註4：截至民國91年3月31日止，尚未經股東常會決議分配盈餘。

註5：因本公司尚未公告第一季季報，故未揭露截至年報刊印日止之本年度資訊。

## (三) 最近五年度簽證會計師姓名及查核意見

年度	簽證會計師事務所	簽證會計師姓名	查核意見
86年度	資誠	楊明珠、陳美姿	無保留意見
87年度	資誠	楊明珠、黃文宏(註 1)	無保留意見
88年度	資誠	楊明珠、黃文宏	無保留意見
89年度	資誠	楊明珠、陳美姿(註 1)	無保留意見
90年度	勤業	鄺蘋、許秀明(註 2)	無保留意見

註 1：會計師更換係資誠會計師事務所內部組織調整之故。

註 2：引進國際性會計師事務所作為國際化之準備。



## 二、最近五年度財務分析

分析項目		最近五年度財務分析						
		86年度	87年度	88年度	89年度	90年度	91年度截至91.03.31止(註3)	
財務結構 (%)	負債占資產比率	16.81	27.76	23.28	22.38	14.03	-	
	長期資金占固定資產比率	129.69	122.66	206.58	216.00	228.72	-	
償債能力	流動比率(%)	213.25	147.86	269.74	276.93	370.06	-	
	速動比率(%)	78.10	93.61	176.95	203.73	255.92	-	
	利息保障倍數	-	7,047.66	362.76	11,870.17	-	-	
經營能力	應收款項週轉率(次)	13.55	10.47	13.76	10.84	10.10	-	
	平均收現日數	13.00	35.00	27.00	34.00	36.14	-	
	存貨週轉率(次)	1.94	3.71	4.11	4.02	4.33	-	
	應付款項週轉率(次)	3.85	5.24	5.24	5.11	6.51	-	
	平均售貨日數	93.00	98.00	89.00	91.00	84.27	-	
	固定資產週轉率(次)	0.82	1.25	2.58	3.10	2.67	-	
	總資產週轉率(次)	0.53	0.75	1.13	1.13	1.01	-	
獲利能力	資產報酬率(%)	2.33	6.57	16.64	12.85	20.58	-	
	股東權益報酬率(%)	2.81	8.81	22.02	16.64	25.07	-	
	佔實收資本比率(%)	營業利益	0.97	4.69	40.59	32.93	43.68	-
		稅前純益	1.44	4.42	41.05	31.77	44.37	-
	純益率(%)	4.44	8.73	14.69	11.34	18.95	-	
	每股盈餘 (元)	追溯前(註1)	0.46	1.31	3.94	2.63	3.87	-
追溯後(註2)		0.25	0.71	2.12	2.07	3.87	-	
現金流量 (%)	現金流量比率	-	-	-	95.69	128.03	-	
	現金流量允當比率	-	-	-	53.54	69.12	-	
	現金再投資比率	-	-	-	26.17	18.85	-	
槓桿度	營業槓桿度	3.73	1.75	1.12	1.16	1.13	-	
	財務槓桿度	1.00	1.00	1.00	1.00	1.00	-	

註1：按各年度發行在外之加權平均股數計算。

註2：按追溯調整後股數計算。

註3：因本公司尚未公告第一季季報，故未揭露截至年報刊印日止之本年度資訊。





### 三、最近年度財務報告之監察人審查報告

(另附件-監察人審查報告書)



#### 四、最近年度財務報表

(另附件-會計師查核報告, p4-p30, 共 26 頁)



























































## 五、最近年度經會計師查核簽證之母子公司合併財務報表：不適用

## 六、財務狀況及經營結果之檢討與分析

### (一) 重大資本支出及其資金來源之檢討與分析

#### 1. 重大資本支出之運用情形及資金來源：

單位：新台幣仟元

計劃項目	實際或 預期之 資金來源	實際或 預期 完工日期	所需 資金總額	實際或預定資金運用情形							
				89 年度	90 年度	91 年度	92 年度	93 年度	94 年度	95 年度	
購置機器設備	現金增資及 自有資金	89.12	\$ 19,984	\$ 19,984	\$ -	\$ -	\$ -	\$ -	\$ -	\$ -	\$ -
購置辦公室	自有資金	89.03、89.10 及 89.12	41,067	41,067	-	-	-	-	-	-	-
購置廠辦大樓	自有資金	90.01	133,000	-	133,000	-	-	-	-	-	-
投資海外子公司	自有資金	92.10	556,992	18,432	153,560	358,750	26,250	-	-	-	-
遞延費用－ 多功能晶圓	自有資金	91.01-91.09	25,880	-	-	25,880	-	-	-	-	-
遞延費用－ 矽智財（IP） 費用	自有資金	91.01-91.09	69,000	-	-	69,000	-	-	-	-	-
遞延費用－ 設計軟體	自有資金	91.01-91.09	180,200	-	40,000	55,200	85,000	-	-	-	-

#### 2. 預計可能產生效益：

##### (1) 預計可增加之產銷量、值及毛利

購買電腦研發軟體係為研究及開發新產品，預計九十一年度可增加之產銷量、營收、毛利如下：

年 度	生產量(台)	銷售量(台)	銷 售 值 ( 仟 元 )	營 業 收 入 ( 仟 元 )	營 業 毛 利 ( 仟 元 )
91 年	35,000	35,000	\$600,000	\$600,000	\$210,000

##### (2) 其他效益說明

- a. 購置機器設備：改善產品品質，並增加生產量，以提高市場佔有率。



b. 購置原承租之廠辦大樓，預計每年得節省租金約 9,000 仟元。

c. 投資海外子公司：係公司多角化經營政策，以期拓展海外市場通路，增加競爭力，並提升營業額及海外市場佔有率。

## (二) 流動性分析

### 1. 最近二年度流動性分析

項 目 \ 年 度	九 十 年	八 十 九 年	增 ( 減 ) 比 例 ( % )
現金流量比率 (%)	128.03	95.69	33.80
現金流量允當比率 (%)	69.12	53.54	29.10
現金再投資比率 (%)	18.85	26.17	( 27.97 )
增減比例變動分析說明：			
現金流量比率上升主係九十年流動負債下降約 97,000 仟元所致。			
現金流量允當比率變動之原因，係九十年來自營業活動之淨現金流量較資本支出及存貨增加數高，以致現金流量允當比率上升。			
現金再投資比率下降，係九十年大量購置固定資產及增加長期股權投資所致。			

### 2. 未來一年現金流動性分析

單位：新台幣仟元

期 初 現 金 餘 額	預計全年來自營業活動 淨現金流量	預計全年 現金流出量	預計現金剩 餘(不足)數額 + -	預計現金不足額 之 補 救 措 施	
				投資計劃	理財計劃
\$281,187	\$328,965	\$433,611	\$176,541	-	-



### (三)經營結果分析

#### 1. 經營結果比較分析

單位：新台幣仟元

	九十年度		八十九年度		增(減) 金額	變動比例 (%)
	小計	合計	小計	合計		
營業收入總額	\$1,765,944		\$1,576,009		\$189,935	12
減：銷貨退回	( 21,149)		( 10,373)		10,776	104
銷貨折讓	( 2,174)		( 6,846)		( 4,672)	( 68)
營業收入淨額		\$1,742,621		\$1,558,790	183,831	12
營業成本		(1,067,401)		(1,086,482)	( 19,081)	( 2)
調整未實現銷貨毛利前 之營業毛利		675,220		472,308	202,912	43
加(減)：已(未)實現銷 貨利益		( 8,345)		-	( 8,345)	-
營業毛利		666,875		472,308	194,567	41
營業費用		( 294,107)		( 250,886)	43,221	17
營業利益		372,768		221,422	151,346	68
營業外收入		61,923		43,860	18,063	41
營業外支出		( 56,070)		( 51,637)	4,433	9
繼續經營部門稅前淨利		378,621		213,645	164,976	77
所得稅費用		( 48,414)		( 36,803)	11,611	32
繼續經營部門稅後淨利		<u>\$330,207</u>		<u>\$176,842</u>	<u>\$153,365</u>	<u>87</u>

增減比例變動分析說明：

- 營業毛利之變動請詳下列 2.之變動分析。
- 營業外收入增加，主要係本期承認上年度提列短期投資跌價損失回升利益，獲得災害理賠收入及收回原已提列備抵呆帳之預付貨款所致。
- 所得稅費用之變動，主要係本期營業利益較上期增加所致。



## 2.營業毛利變動分析

單位：新台幣仟元

	前後期增 減變動數	差異			數量 有利差異
		售價有利 差異	成本價格 有利差異	銷售組合 有利差異	
營業毛利	\$194,567	\$33,191	\$106,132	\$2,901	\$52,343
說明	主要係本期原料取得成本下降幅度大於銷售價格下降幅度，以及產品銷售組合高毛利產品之銷售比例上升及銷售數量增加所致。				

(四)公司及其關係企業最近年度及截至年報刊印日止，發生財務週轉困難情事，對本公司財務狀況之影響：無。

## 七、最近二年度之財務預測及其達成情形

單位：新台幣仟元

項目	89年度預測				90年度預測				本年度(91年)預測(經簽證會計師核閱)(註1)
	(經簽證會計師核閱)		業經會計師簽證(或核閱)之報表		(經簽證會計師核閱)		業經會計師簽證(或核閱)之報表		
	原預測	更新(正)金額	達成數額	達成百分比(%)	原預測	更新(正)金額	達成數額	達成百分比(%)	
營業收入	1,550,000	-	1,558,790	100.57%	2,200,000	2,200,000	1,742,621	79.21%	-
營業成本	1,139,250	-	1,086,482	95.37%	1,551,000	1,473,992	1,067,401	72.42%	-
營業毛利	410,750	-	472,308	114.99%	649,000	726,008	666,875	91.86%	-
營業費用	226,284	-	250,886	110.87%	311,913	356,583	294,107	82.48%	-
營業損益	184,466	-	221,422	120.03%	337,087	369,425	372,768	100.90%	-
營業外收入	10,786	-	40,531	375.77%	30,093	37,854	61,923	163.58%	-
營業外支出	8,568	-	48,308	563.82%	25,993	42,426	56,070	132.16%	-
本期稅前損益	186,684	-	213,645	114.44%	341,187	364,853	378,621	103.77%	-
本期稅後損益	160,396	-	176,842	110.25%	269,531	302,377	330,207	109.20%	-

註1：因本公司尚未公告91年度財務預測，故未揭露當年度(91)年之財測資訊。



## 陸、特別記載事項

### 一、關係企業相關資料

(另附件-會計師覆核報告)











## 二、内部控制制度執行狀況

### (一) 内部控制聲明書

(另附件-内部控制聲明書)



(二) 經證券暨期貨管理委員會要求公司需委託會計師專案審查內部控制制度者，應揭露會計師審查報告：無

三、最近年度及截至年報刊印日止董事或監察人對董事會通過重要決議有不同意見且有記錄或書面聲明者，其主要內容：無

四、私募有價證券資料：無

五、最近年度及截至年報刊印日止子公司持有或處分本公司股票情形：無

六、其他必要補充說明事項：無

七、最近年度截至年報刊印日止，發生證交法第三十六條第二項第二條所定對股東權益或證券價格有重大影響之事項：

(一) 董事長、總經理或三分之一以上董事發生變動者：

因配合本公司申請上櫃時於櫃買中心第 207 次有價證券上櫃審議委員會會議中承諾於下次股東會 (即 90 年 6 月 21 日)，增選外部獨立之董事三席、監察人一席。故本公司於 90 年 6 月 21 日補選董事三人及監察人一人，且已依各主管機關相關規定辦理公告申報之。

(二) 變更簽證會計師者：

為引進國際性會計師事務所全球服務以因應本公司營運國際化之趨勢，於 90 年度起變更財務報表查核簽證會計師，且已依各主管機關相關規定辦理公告申報之。

威達電股份有限公司

董事長：郭博達

威 達 電 股 份 有 限 公 司  
I C P E l e c t r o n i c s I n c .

公司地址：台北縣汐止市中興路 22 號 3 樓

電 話：(02)2690-2098

傳 真：(02)2690-2096

Address：3F,NO.22,CHUNG HSING RD.,

SHI

CHI

CITY,TAIPEI

HSIEN,TAIWAN,R.O.C.

T e l：(02)2690-2098

F a x：(02)2690-2096