

股票代碼：3022

威強電工業電腦股份有限公司及子公司
合併財務報告暨會計師查核報告
民國一〇九年度及一〇八年度

公司地址：新北市汐止區中興路29號
電話：(02)2690-2098

目 錄

| 項 目 | 頁 次 |
|--------------------------|-------|
| 一、封 面 | 1 |
| 二、目 錄 | 2 |
| 三、聲 明 書 | 3 |
| 四、會計師查核報告書 | 4 |
| 五、合併資產負債表 | 5 |
| 六、合併綜合損益表 | 6 |
| 七、合併權益變動表 | 7 |
| 八、合併現金流量表 | 8 |
| 九、合併財務報告附註 | |
| (一)公司沿革 | 9 |
| (二)通過財務報告之日期及程序 | 9 |
| (三)新發布及修訂準則及解釋之適用 | 9~10 |
| (四)重大會計政策之彙總說明 | 10~23 |
| (五)重大會計判斷、估計及假設不確定性之主要來源 | 23~24 |
| (六)重要會計項目之說明 | 24~50 |
| (七)關係人交易 | 51~53 |
| (八)質押之資產 | 54 |
| (九)重大或有負債及未認列之合約承諾 | 54 |
| (十)重大之災害損失 | 54 |
| (十一)重大之期後事項 | 54 |
| (十二)其 他 | 54 |
| (十三)附註揭露事項 | |
| 1.重大交易事項相關資訊 | 54~57 |
| 2.轉投資事業相關資訊 | 57~58 |
| 3.大陸投資資訊 | 58~59 |
| 4.主要股東資訊 | 59 |
| (十四)部門資訊 | 59~61 |

聲 明 書

本公司民國一〇九年度及一〇八年度(自一月一日至十二月三十一日止)依「關係企業合併營業報告書關係企業合併財務報表及關係報告書編製準則」應納入編製關係企業合併財務報告之公司與依金融監督管理委員會認可之國際財務報導準則第十號應納入編製母子公司合併財務報告之公司均相同，且關係企業合併財務報告所應揭露相關資訊於前揭母子公司合併財務報告中均已揭露，爰不再另行編製關係企業合併財務報告。

特此聲明

公司名稱：威強電工業電腦股份有限公司



董 事 長：張明智



日 期：民國一一〇年三月十二日



安侯建業聯合會計師事務所

KPMG

台北市110615信義路5段7號68樓(台北101大樓)
68F., TAIPEI 101 TOWER, No. 7, Sec. 5,
Xinyi Road, Taipei City 110615, Taiwan (R.O.C.)

Telephone 電話 + 886 2 8101 6666
Fax 傳真 + 886 2 8101 6667
Internet 網址 home.kpmg/tw

會計師查核報告

威強電工業電腦股份有限公司董事會 公鑒：

查核意見

威強電工業電腦股份有限公司及其子公司(威強電工業集團)民國一〇九年及一〇八年十二月三十一日之合併資產負債表，暨民國一〇九年及一〇八年一月一日至十二月三十一日之合併綜合損益表、合併權益變動表及合併現金流量表，以及合併財務報告附註(包括重大會計政策彙總)，業經本會計師查核竣事。

依本會計師之意見，上開合併財務報告在所有重大方面係依照證券發行人財務報告編製準則暨經金融監督管理委員會認可並發布生效之國際財務報導準則、國際會計準則、解釋及解釋公告編製，足以允當表達威強電工業電腦股份有限公司及其子公司民國一〇九年及一〇八年十二月三十一日之合併財務狀況，暨民國一〇九年及一〇八年一月一日至十二月三十一日之合併財務績效及合併現金流量。

查核意見之基礎

本會計師係依照會計師查核簽證財務報表規則及一般公認審計準則執行查核工作。本會計師於該等準則下之責任將於會計師查核合併財務報告之責任段進一步說明。本會計師所隸屬事務所受獨立性規範之人員已依會計師職業道德規範，與威強電工業電腦股份有限公司及其子公司保持超然獨立，並履行該規範之其他責任。本會計師相信已取得足夠及適切之查核證據，以作為表示查核意見之基礎。

關鍵查核事項

關鍵查核事項係指依本會計師之專業判斷，對威強電工業電腦股份有限公司及其子公司民國一〇九年度合併財務報告之查核最為重要之事項。該等事項已於查核合併財務報告整體及形成查核意見之過程中予以因應，本會計師並不對該等事項單獨表示意見。

一、收入認列

有關收入認列之會計政策請詳合併財務報告附註四(十六)收入之認列；收入認列之說明請詳合併財務報告附註六(十七)。

關鍵查核事項之說明：

威強電工業電腦股份有限公司及其子公司之銷售交易方式，主要由第三地大陸加工廠製造後直接運送予買方，商品銷售係於商品之控制移轉予買方後認列收入，如交貨條件因合約議定移交時點不同時，意即該控制將在不同的時間點移轉，可能造成接近期末時收入認列時點未被紀錄在正確期間的風險。因此，此類銷貨收入認列時點評估測試為本會計師執行威強電工業電腦股份有限公司及其子公司財務報告查核重要的評估事項之一。

因應之查核程序：

- 測試銷貨及收款作業循環之相關控制測試與執行有效性。
- 抽核資產負債表日前後一定期間商品銷售收入認列時點之正確性。
- 檢視相關文件以確認控制力移轉時點之適當性及收入認列之合理性。

二、存貨評價

有關存貨之會計政策請詳合併財務報告附註四(八)；存貨之評價之會計估計及假設不確定性，請詳合併財務報告附註五(一)；存貨評估之說明，請詳合併財務報告附註六(五)。

關鍵查核事項之說明：

在財務報表中，存貨係以成本與淨變現價值孰低衡量，因產品更新頻率快速，產業競爭激烈，故導致存貨之成本可能超過其淨變現價值之風險。

因應之查核程序：

- 測試客戶存貨庫齡報表評估，並分析各期存貨庫齡變化情形。
- 取得有效異動表單驗證存貨庫齡歸屬期間之正確性。
- 抽取原料最近期重置成本與產品最近期銷售市價，並核算推銷費用率後重新計算淨變現價值，評估威強電工業電腦股份有限公司及其子公司所採用的淨變現價值是否合理。

其他事項

威強電工業電腦股份有限公司已編製民國一〇九年度及一〇八年度之個體財務報告，並經本會計師出具無保留意見之查核報告在案，備供參考。

管理階層與治理單位對合併財務報告之責任

管理階層之責任係依照證券發行人財務報告編製準則暨經金融監督管理委員會認可並發布生效之國際財務報導準則、國際會計準則、解釋及解釋公告編製允當表達之合併財務報告，且維持與合併財務報表編製有關之必要內部控制，以確保合併財務報告未存有導因於舞弊或錯誤之重大不實表達。

於編製合併財務報告時，管理階層之責任亦包括評估威強電工業電腦股份有限公司及其子公司繼續經營之能力、相關事項之揭露，以及繼續經營會計基礎之採用，除非管理階層意圖清算威強電工業電腦股份有限公司及其子公司或停止營業，或除清算或停業外別無實際可行之其他方案。

威強電工業電腦股份有限公司及其子公司之治理單位(含審計委員會)負有監督財務報導流程之責任。

會計師查核合併財務報告之責任

本會計師查核合併財務報告之目的，係對合併財務報告整體是否存有導因於舞弊或錯誤之重大不實表達取得合理確信，並出具查核報告。合理確信係高度確信，惟依照一般公認審計準則執行之查核工作無法保證必能偵出合併財務報告存有之重大不實表達。不實表達可能導因於舞弊或錯誤。如不實表達之個別金額或彙總數可合理預期將影響合併財務報告使用者所作之經濟決策，則被認為具有重大性。

本會計師依照一般公認審計準則查核時，運用專業判斷並保持專業上之懷疑。本會計師亦執行下列工作：

- 1.辨認並評估合併財務報告導因於舞弊或錯誤之重大不實表達風險；對所評估之風險設計及執行適當之因應對策；並取得足夠及適切之查核證據以作為查核意見之基礎。因舞弊可能涉及共謀、偽造、故意遺漏、不實聲明或踰越內部控制，故未偵出導因於舞弊之重大不實表達之風險高於導因於錯誤者。
- 2.對與查核攸關之內部控制取得必要之瞭解，以設計當時情況下適當之查核程序，惟其目的非對威強電工業電腦股份有限公司及其子公司內部控制之有效性表示意見。
- 3.評估管理階層所採用會計政策之適當性，及其所作會計估計與相關揭露之合理性。
- 4.依據所取得之查核證據，對管理階層採用繼續經營會計基礎之適當性，以及使威強電工業電腦股份有限公司及其子公司繼續經營之能力可能產生重大疑慮之事件或情況是否存在重大不確定性，作出結論。本會計師若認為該等事件或情況存在重大不確定性，則須於查核報告中提醒合併財務報告使用者注意合併財務報告之相關揭露，或於該等揭露係屬不適當時修正查核意見。本會計師之結論係以截至查核報告日所取得之查核證據為基礎。惟未來事件或情況可能導致威強電工業電腦股份有限公司及其子公司不再具有繼續經營之能力。
- 5.評估合併財務報告(包括相關附註)之整體表達、結構及內容，以及合併財務報告是否允當表達相關交易及事件。
- 6.對於集團內組成個體之財務資訊取得足夠及適切之查核證據，以對合併財務報告表示意見。本會計師負責集團查核案件之指導、監督及執行，並負責形成集團之查核意見。

本會計師與治理單位溝通之事項，包括所規劃之查核範圍及時間，以及重大查核發現(包括於查核過程中所辨認之內部控制顯著缺失)。

本會計師亦向治理單位提供本會計師所隸屬事務所受獨立性規範之人員已遵循會計師職業道德規範中有關獨立性之聲明，並與治理單位溝通所有可能被認為會影響會計師獨立性之關係及其他事項(包括相關防護措施)。



本會計師從與治理單位溝通之事項中，決定對威強電工業電腦股份有限公司及其子公司民國一〇九年度合併財務報告查核之關鍵查核事項。本會計師於查核報告中敘明該等事項，除非法令不允許公開揭露特定事項，或在極罕見情況下，本會計師決定不於查核報告中溝通特定事項，因可合理預期此溝通所產生之負面影響大於所增進之公眾利益。

安侯建業聯合會計師事務所

陳宗哲



會計師：

韓沂連



證券主管機關：金管證審字第1000011652號
核准簽證文號：金管證審字第1090332798號
民國一一〇年三月十二日

威強電工業電腦股份有限公司及子公司

合併資產負債表

民國一〇九年及一〇八年十二月三十一日

單位：新台幣千元

| | 109.12.31 | | 108.12.31 | | | 109.12.31 | | 108.12.31 | |
|--|----------------------|------------|------------------|------------|------------------------------|----------------------|------------|------------------|------------|
| | 金額 | % | 金額 | % | | 金額 | % | 金額 | % |
| 資 產 | | | | | | | | | |
| 流動資產： | | | | | | | | | |
| 1100 現金及約當現金(附註六(一)及(二十)) | \$ 2,540,232 | 23 | 3,129,703 | 33 | 2130 合約負債—流動(附註六(十七)及七) | \$ 265,206 | 2 | 286,550 | 3 |
| 1110 透過損益按公允價值衡量之金融資產—流動(附註六(二)及(二十)) | 60,003 | 1 | 75,039 | 1 | 2170 應付帳款(附註六(二十)) | 924,719 | 9 | 839,729 | 9 |
| 1170 應收票據及帳款淨額(附註六(四)及(二十)) | 1,098,735 | 10 | 751,628 | 8 | 2180 應付帳款—關係人(附註六(二十)及七) | 161,259 | 1 | 121,673 | 1 |
| 1180 應收帳款—關係人淨額(附註六(二十)及七) | 36,441 | - | 4,523 | - | 2219 其他應付款—其他(附註六(二十)) | 495,142 | 5 | 471,142 | 5 |
| 1210 其他應收款—關係人(附註六(二十)及七) | 187,130 | 2 | 7,677 | - | 2220 其他應付款項—關係人(附註六(二十)及七) | 262,211 | 2 | 4,465 | - |
| 130X 存貨(附註六(五)) | 1,102,458 | 10 | 901,503 | 10 | 2230 本期所得稅負債 | 224,919 | 2 | 125,678 | 1 |
| 1476 其他金融資產—流動(附註六(六)、(二十)及八) | 1,128,050 | 11 | 1,117,700 | 12 | 2280 租賃負債—流動(附註六(十一)及(二十)) | 6,931 | - | 6,931 | - |
| 1479 其他流動資產—其他 | 85,014 | 1 | 109,971 | 1 | 2310 預收款項 | - | - | 4,474 | - |
| | <u>6,238,063</u> | <u>58</u> | <u>6,097,744</u> | <u>65</u> | 2399 其他流動負債—其他 | 16,225 | - | 9,412 | - |
| | | | | | | <u>2,356,612</u> | <u>21</u> | <u>1,870,054</u> | <u>19</u> |
| 非流動資產： | | | | | | | | | |
| 1517 透過其他綜合損益按公允價值衡量之金融資產—非流動(附註六(三)及(二十)) | 36,181 | - | 14,598 | - | 2570 遞延所得稅負債(附註六(十四)) | 830,020 | 8 | 747,881 | 8 |
| 1550 採用權益法之投資(附註六(七)) | 2,098,355 | 19 | 1,788,932 | 19 | 2580 租賃負債—非流動(附註六(十一)及(二十)) | 2,951 | - | 9,686 | - |
| 1600 不動產、廠房及設備(附註六(八)及七) | 1,181,115 | 11 | 1,077,631 | 11 | 2640 淨確定福利負債—非流動(附註六(十三)) | 8,035 | - | 7,369 | - |
| 1755 使用權資產(附註六(九)) | 9,732 | - | 16,526 | - | 2670 其他非流動負債—其他 | 57,575 | 1 | 57,553 | 1 |
| 1760 投資性不動產淨額(附註六(十)) | 268,731 | 2 | 249,377 | 3 | | 898,581 | 9 | 822,489 | 9 |
| 1821 其他無形資產淨額 | 7,372 | - | 7,367 | - | 負債總計 | <u>3,255,193</u> | <u>30</u> | <u>2,692,543</u> | <u>28</u> |
| 1840 遞延所得稅資產(附註六(十四)) | 69,516 | 1 | 55,982 | 1 | 歸屬於母公司業主之權益(附註六(十五))： | | | | |
| 1980 其他金融資產—非流動(附註六(六)及(二十)) | 916,612 | 9 | 141,816 | 1 | 股本 | 1,765,978 | 16 | 1,772,898 | 19 |
| 1990 其他非流動資產—其他 | 24,202 | - | 24,861 | - | 資本公積 | 819,341 | 8 | 846,963 | 9 |
| | <u>4,611,816</u> | <u>42</u> | <u>3,377,090</u> | <u>35</u> | 保留盈餘： | | | | |
| | | | | | 3310 法定盈餘公積 | 1,566,050 | 14 | 1,498,644 | 16 |
| | | | | | 3320 特別盈餘公積 | 635,680 | 6 | 460,674 | 5 |
| | | | | | 3350 未分配盈餘 | <u>3,410,688</u> | <u>32</u> | <u>2,837,003</u> | <u>30</u> |
| | | | | | | <u>5,612,418</u> | <u>52</u> | <u>4,796,321</u> | <u>51</u> |
| | | | | | 3400 其他權益 | (604,488) | (6) | (635,680) | (7) |
| | | | | | 母公司業主權益小計 | 7,593,249 | 70 | 6,780,502 | 72 |
| | | | | | 36XX 非控制權益 | 1,437 | - | 1,789 | - |
| | | | | | 權益總計 | <u>7,594,686</u> | <u>70</u> | <u>6,782,291</u> | <u>72</u> |
| 資產總計 | <u>\$ 10,849,879</u> | <u>100</u> | <u>9,474,834</u> | <u>100</u> | 負債及權益總計 | <u>\$ 10,849,879</u> | <u>100</u> | <u>9,474,834</u> | <u>100</u> |

董事長：張明智



經理人：江重良



~5~

(請詳閱後附合併財務報告附註)

會計主管：魏諦斯



威強電工業電腦股份有限公司及子公司

合併綜合損益表

民國一〇九年及一〇八年一月一日至十二月三十一日

單位：新台幣千元

| | 109年度 | | 108年度 | |
|--|--------------|-----|------------|-----|
| | 金額 | % | 金額 | % |
| 4110 銷貨收入 | \$ 5,982,111 | 101 | 5,641,474 | 101 |
| 4170 減：銷貨退回及折讓 | (34,534) | (1) | (34,883) | 1 |
| 銷貨收入淨額(附註六(十七)及七) | 5,947,577 | 100 | 5,606,591 | 100 |
| 5110 銷貨成本(附註六(五)、(十三)、七及十二) | 3,805,368 | 64 | 3,630,571 | 65 |
| 營業毛利 | 2,142,209 | 36 | 1,976,020 | 35 |
| 5910 未實現銷貨損益 | (765) | - | (365) | - |
| 5920 已實現銷貨損益 | 365 | - | 477 | - |
| 營業毛利淨額 | 2,141,809 | 36 | 1,976,132 | 35 |
| 營業費用(附註六(四)、(十三)、(十八)、七及十二)： | | | | |
| 6100 推銷費用 | 407,265 | 7 | 444,552 | 8 |
| 6200 管理費用 | 350,052 | 6 | 385,874 | 7 |
| 6300 研究發展費用 | 490,929 | 8 | 497,570 | 9 |
| 6450 預期信用減損損失 | 263 | - | (6,761) | - |
| 營業費用合計 | 1,248,509 | 21 | 1,321,235 | 24 |
| 營業淨利 | 893,300 | 15 | 654,897 | 11 |
| 營業外收入及支出(附註六(十九)及七)： | | | | |
| 7100 利息收入 | 84,032 | 1 | 87,314 | 2 |
| 7010 其他收入 | 102,625 | 2 | 58,854 | 1 |
| 7020 其他利益及損失 | (115,650) | (2) | 33,562 | 1 |
| 7050 財務成本 | (319) | - | (211) | - |
| 7060 採用權益法認列之關聯企業及合資損益之份額 | 297,305 | 5 | 83,593 | 1 |
| 營業外收入及支出合計 | 367,993 | 6 | 263,112 | 5 |
| 繼續營業部門稅前淨利 | 1,261,293 | 21 | 918,009 | 16 |
| 7950 減：所得稅費用(附註六(十四)) | 264,931 | 4 | 243,506 | 4 |
| 本期淨利 | 996,362 | 17 | 674,503 | 12 |
| 8300 其他綜合損益： | | | | |
| 8310 不重分類至損益之項目 | | | | |
| 8311 確定福利計畫之再衡量數 | (1,751) | - | (1,162) | - |
| 8316 透過其他綜合損益按公允價值衡量之權益工具投資未實現評價損益 | (5,617) | - | 2,522 | - |
| 8320 採用權益法認列之關聯企業及合資之其他綜合損益之份額—不重分類至損益之項目 | 13,954 | - | (570) | - |
| 8349 與不重分類之項目相關之所得稅 | 350 | - | 232 | - |
| 不重分類至損益之項目合計 | 6,936 | - | 1,022 | - |
| 8360 後續可能重分類至損益之項目 | | | | |
| 8361 國外營運機構財務報表換算之兌換差額 | 26,022 | - | (165,127) | (3) |
| 8370 採用權益法認列之關聯企業及合資之其他綜合損益之份額—可能重分類至損益之項目 | (5,084) | - | (10,515) | - |
| 8399 與可能重分類之項目相關之所得稅 | - | - | - | - |
| 後續可能重分類至損益之項目合計 | 20,938 | - | (175,642) | (3) |
| 8300 本期其他綜合損益 | 27,874 | - | (174,620) | (3) |
| 本期綜合損益總額 | \$ 1,024,236 | 17 | \$ 499,883 | 9 |
| 本期淨利歸屬於： | | | | |
| 8610 母公司業主 | \$ 996,714 | 17 | 674,064 | 12 |
| 8620 非控制權益 | (352) | - | 439 | - |
| | \$ 996,362 | 17 | \$ 674,503 | 12 |
| 綜合損益總額歸屬於： | | | | |
| 8710 母公司業主 | \$ 1,024,588 | 17 | 499,444 | 9 |
| 8720 非控制權益 | (352) | - | 439 | - |
| | \$ 1,024,236 | 17 | \$ 499,883 | 9 |
| 基本每股盈餘(元)(附註六(十六)) | \$ 5.64 | | \$ 2.82 | |
| 稀釋每股盈餘(元)(附註六(十六)) | \$ 5.59 | | \$ 2.80 | |

董事長：張明智



(請詳閱後附合併財務報告附註)

經理人：江重良



會計主管：魏諦斯



威強電工業電腦股份有限公司及子公司

合併權益變動表

民國一〇九年及一〇八年一月一日起至十二月三十一日

單位：新台幣千元

歸屬於母公司業主之權益

| 科目 代號 | 股本 | | | | | | 其他權益項目 | | | | 歸屬於母 公司業主 權益總計 | 非控制 權益 | 權益總計 |
|---------------------------|--------------|-----------|------------|------------|-----------|-----------|-------------------------------|---|-----------|----------|----------------------|-----------|-------------|
| | 普通 股本 | 資本公積 | 法定盈 餘公積 | 特別盈 餘公積 | 未分配 盈餘 | 合計 | 國外營運機 構財務報表 換算之兌換 差額 | 透過其他綜合損 益按公允價值衡 量之金融資產未 實現(損)益 | 合計 | 庫藏股票 | | | |
| A1 民國一〇八年一月一日餘額 | \$ 2,954,830 | 980,511 | 1,408,852 | 268,023 | 2,740,479 | 4,417,354 | (317,707) | (142,967) | (460,674) | - | 7,892,021 | - | 7,892,021 |
| D1 本期淨利 | - | - | - | - | 674,064 | 674,064 | - | - | - | - | 674,064 | 439 | 674,503 |
| D3 本期其他綜合損益 | - | - | - | - | (930) | (930) | (175,642) | 1,952 | (173,690) | - | (174,620) | - | (174,620) |
| D5 本期綜合損益總額 | - | - | - | - | 673,134 | 673,134 | (175,642) | 1,952 | (173,690) | - | 499,444 | 439 | 499,883 |
| 盈餘指撥及分配： | | | | | | | | | | | | | |
| B1 提列法定盈餘公積 | - | - | 89,792 | - | (89,792) | - | - | - | - | - | - | - | - |
| B3 提列特別盈餘公積 | - | - | - | 192,651 | (192,651) | - | - | - | - | - | - | - | - |
| B5 普通股現金股利 | - | - | - | - | (295,483) | (295,483) | - | - | - | - | (295,483) | - | (295,483) |
| 其他資本公積變動： | | | | | | | | | | | | | |
| C7 採用權益法認列之關聯企業及合資之變動數 | - | 14,193 | - | - | - | - | - | - | - | - | 14,193 | - | 14,193 |
| C15 資本公積配發現金股利 | - | (147,741) | - | - | - | - | - | - | - | - | (147,741) | - | (147,741) |
| E3 現金減資 | (1,181,932) | - | - | - | - | - | - | - | - | - | (1,181,932) | - | (1,181,932) |
| O1 非控制權益 | - | - | - | - | - | - | - | - | - | - | - | 1,350 | 1,350 |
| Q1 處分透過其他綜合損益按公允價值衡量之權益工具 | - | - | - | - | 1,316 | 1,316 | - | (1,316) | (1,316) | - | - | - | - |
| 民國一〇八年十二月三十一日餘額 | 1,772,898 | 846,963 | 1,498,644 | 460,674 | 2,837,003 | 4,796,321 | (493,349) | (142,331) | (635,680) | - | 6,780,502 | 1,789 | 6,782,291 |
| D1 本期淨利(損) | - | - | - | - | 996,714 | 996,714 | - | - | - | - | 996,714 | (352) | 996,362 |
| D3 本期其他綜合損益 | - | - | - | - | (1,401) | (1,401) | 20,938 | 8,337 | 29,275 | - | 27,874 | - | 27,874 |
| D5 本期綜合損益總額 | - | - | - | - | 995,313 | 995,313 | 20,938 | 8,337 | 29,275 | - | 1,024,588 | (352) | 1,024,236 |
| 盈餘指撥及分配： | | | | | | | | | | | | | |
| B1 提列法定盈餘公積 | - | - | 67,406 | - | (67,406) | - | - | - | - | - | - | - | - |
| B3 提列特別盈餘公積 | - | - | - | 175,006 | (175,006) | - | - | - | - | - | - | - | - |
| B5 普通股現金股利 | - | - | - | - | (177,290) | (177,290) | - | - | - | - | (177,290) | - | (177,290) |
| 其他資本公積變動： | | | | | | | | | | | | | |
| L1 庫藏股買回 | - | - | - | - | - | - | - | - | - | (25,008) | (25,008) | - | (25,008) |
| L3 庫藏股註銷 | (6,920) | (18,088) | - | - | - | - | - | - | - | 25,008 | - | - | - |
| M3 處分採用權益法之投資 | - | (9,534) | - | - | - | - | - | - | - | - | (9,534) | - | (9,534) |
| Q1 處分透過其他綜合損益按公允價值衡量之權益工具 | - | - | - | - | (1,917) | (1,917) | - | 1,917 | 1,917 | - | - | - | - |
| TI-1 對採用權益法認列之關聯企業所有權益變動 | - | - | - | - | (9) | (9) | - | - | - | - | (9) | - | (9) |
| Z1 民國一〇九年十二月三十一日餘額 | \$ 1,765,978 | 819,341 | 1,566,050 | 635,680 | 3,410,688 | 5,612,418 | (472,411) | (132,077) | (604,488) | - | 7,593,249 | 1,437 | 7,594,686 |

(請詳閱後附合併財務報告附註)

董事長：張明智



經理人：江重良



會計主管：魏諦斯



威強電工業電腦股份有限公司及子公司

合併現金流量表

民國一〇九年及一〇八年一月一日至十二月三十一日

單位：新台幣千元

| | 109年度 | 108年度 |
|-----------------------------------|--------------|-------------|
| AAAA 營業活動之現金流量： | | |
| A10000 本期稅前淨利 | \$ 1,261,293 | 918,009 |
| A20000 調整項目： | | |
| A20010 收益費損項目 | | |
| A20100 折舊費用 | 83,409 | 84,636 |
| A20200 攤銷費用 | 11,408 | 11,301 |
| A20300 預期信用減損損失(迴轉利益) | 263 | (6,761) |
| A20400 透過損益按公允價值衡量金融資產及負債之淨利益 | (4,262) | (23,962) |
| A20900 利息費用 | 319 | 211 |
| A21200 利息收入 | (84,032) | (87,314) |
| A22300 採用權益法認列之關聯企業及合資利益之份額 | (297,305) | (83,593) |
| A22500 處分及報廢不動產、廠房及設備損失 | 283 | 1,643 |
| A23100 處分投資利益 | (9,348) | - |
| A23700 存貨跌價及呆滯損失 | 36,885 | 8,443 |
| A23900 未實現銷貨利益(損失) | 400 | (112) |
| A24100 未實現外幣兌換損失 | 4,847 | 14,835 |
| A20010 收益費損項目合計 | (257,133) | (80,673) |
| A30000 與營業活動相關之資產/負債變動數： | | |
| A31115 強制透過損益按公允價值衡量之金融資產減少 | 19,298 | 187,282 |
| A31150 應收票據及帳款(增加)減少 | (345,841) | 239,783 |
| A31160 應收帳款—關係人增加 | (27,966) | (21,421) |
| A31190 其他應收款—關係人增加 | (179,453) | (2,633) |
| A31200 存貨增加 | (235,441) | (20,425) |
| A31240 其他流動資產減少(增加) | 18,878 | (10,771) |
| A32000 與營業活動相關之負債之淨變動： | | |
| A32125 合約負債(減少)增加 | (21,344) | 82,440 |
| A32150 應付票據及帳款增加(減少) | 75,088 | (148,980) |
| A32160 應付帳款—關係人增加 | 39,340 | 5,084 |
| A32180 其他應付款增加(減少) | 22,974 | (92,079) |
| A32190 其他應付款—關係人增加(減少) | 266,956 | (1,547) |
| A32200 負債準備增加 | 568 | 4,474 |
| A32210 預收款項減少 | (4,464) | - |
| A32230 其他流動負債增加(減少) | 7,178 | (33,410) |
| A32240 淨確定福利負債減少 | (1,085) | (1,151) |
| A30000 與營業活動相關之資產及負債之淨變動合計 | (365,314) | 186,646 |
| A20000 調整項目合計 | (622,447) | 105,973 |
| A33000 營運產生之現金流入 | 638,846 | 1,023,982 |
| A33100 收取之利息 | 89,690 | 81,456 |
| A33200 收取之股利 | 2,572 | 682,787 |
| A33300 支付之利息 | (319) | (211) |
| A33500 支付之所得稅 | (97,653) | (231,059) |
| AAAA 營業活動之淨現金流入 | 633,136 | 1,556,955 |
| BBBB 投資活動之現金流量： | | |
| B00010 取得透過其他綜合損益按公允價值衡量之金融資產 | (30,000) | - |
| B00020 處分透過其他綜合損益按公允價值衡量之金融資產 | - | 8,938 |
| B00030 透過其他綜合損益按公允價值衡量之金融資產減資退回股款 | 2,800 | 3,000 |
| B01800 取得採用權益法之投資 | (557,359) | (550,000) |
| B01900 處分採用權益法之投資 | 1,344 | 550,000 |
| B02400 採用權益法之被投資公司減資退回股款 | 550,000 | - |
| B02700 取得不動產、廠房及設備 | (202,943) | (46,062) |
| B02800 處分不動產、廠房及設備 | 526 | 1,002 |
| B04500 取得無形資產 | (10,748) | (9,544) |
| B06500 其他金融資產(增加)減少 | (772,826) | 299,267 |
| B06700 其他非流動資產減少(增加) | 257 | (6,390) |
| BBBB 投資活動之淨現金(流出)流入 | (1,018,949) | 250,211 |
| CCCC 籌資活動之現金流量： | | |
| C03000 存入保證金增加 | 75 | 36 |
| C04020 租賃本金償還 | (6,735) | (3,766) |
| C04500 發放現金股利 | (177,290) | (443,224) |
| C04700 現金減資 | - | (1,181,932) |
| C04900 庫藏股票買回成本 | (25,008) | - |
| C05800 非控制權益變動 | - | 1,350 |
| CCCC 籌資活動之淨現金流出 | (208,958) | (1,627,536) |
| DDDD 匯率變動對現金及約當現金之影響 | 5,300 | (89,223) |
| EEEE 本期現金及約當現金(減少)增加數 | (589,471) | 90,407 |
| E00100 期初現金及約當現金餘額 | 3,129,703 | 3,039,296 |
| E00200 期末現金及約當現金餘額 | \$ 2,540,232 | 3,129,703 |

(請詳閱後附合併財務報告附註)

董事長：張明智



經理人：江重良



會計主管：魏諦斯



威強電工業電腦股份有限公司及子公司
合併財務報告附註
民國一〇九年度及一〇八年度
(除另有註明者外，所有金額均以新台幣千元為單位)

一、公司沿革

威強電工業電腦股份有限公司(以下稱「本公司」)於民國八十六年四月十七日奉經濟部核准設立。本公司及其子公司(以下併稱合併公司)主要從事電腦及其週邊設備之製造及買賣暨相關之進出口貿易業務。

二、通過財務報告之日期及程序

本合併財務報告已於民國一一〇年三月十二日經董事會通過發佈。

三、新發布及修訂準則及解釋之適用

(一)已採用金融監督管理委員會認可之新發布及修訂後準則及解釋之影響

合併公司自民國一〇九年一月一日起開始適用下列新修正之國際財務報導準則，且對合併財務報告未造成重大影響。

- 國際財務報導準則第三號之修正「業務之定義」
- 國際財務報導準則第九號、國際會計準則第三十九號及國際財務報導準則第七號之修正「利率指標變革」
- 國際會計準則第一號及國際會計準則第八號之修正「重大之定義」
- 國際財務報導準則第十六號之修正「新型冠狀病毒肺炎相關租金減讓」

(二)尚未採用金管會認可之國際財務報導準則之影響

合併公司評估適用下列自民國一一〇年一月一日起生效之新修正之國際財務報導準則，將不致對合併財務報告造成重大影響。

- 國際財務報導準則第四號之修正「暫時豁免適用國際財務報導準則第九號之延長」
- 國際財務報導準則第九號、國際會計準則第三十九號、國際財務報導準則第七號、國際財務報導準則第四號及國際財務報導準則第十六號之修正「利率指標變革－第二階段」

(三)金管會尚未認可之新發布及修訂準則及解釋

合併公司預期下列尚未認可之新發布及修正準則不致對合併財務報告造成重大影響。

- 國際財務報導準則第十號及國際會計準則第二十八號之修正「投資者與其關聯企業或合資間之資產出售或投入」
- 國際財務報導準則第十七號「保險合約」及國際財務報導準則第十七號之修正
- 國際會計準則第一號之修正「將負債分類為流動或非流動」
- 國際會計準則第十六號之修正「不動產、廠房及設備－達到預定使用狀態前之價款」

威強電工業電腦股份有限公司及子公司合併財務報告附註(續)

- 國際會計準則第三十七號之修正「虧損性合約－履行合約之成本」
- 國際財務報導準則2018-2020週期之年度改善
- 國際財務報導準則第三號之修正「對觀念架構之引述」
- 國際會計準則第一號之修正「會計政策之揭露」
- 國際會計準則第八號之修正「會計估計之定義」

四、重大會計政策之彙總說明

本合併財務報告所採用之重大會計政策彙總說明如下。下列會計政策已一致適用於本合併財務報告之所有表達期間。

(一) 遵循聲明

本合併財務報告係依照證券發行人財務報告編製準則(以下簡稱「編製準則」)及金融監督管理委員會認可並發布生效之國際財務報導準則、國際會計準則、解釋及解釋公告(以下簡稱「金管會認可之國際財務報導準則」)編製。

(二) 編製基礎

1. 衡量基礎

除下列資產負債表之重要項目外，本合併財務報告係依歷史成本為基礎編製：

- (1) 按公允價值衡量之透過損益按公允價值衡量金融資產；
- (2) 按公允價值衡量之透過其他綜合損益按公允價值衡量金融資產；
- (3) 淨確定福利負債(或資產)，係依退休基金資產之公允價值減除確定福利義務現值及附註四(十八)所述之上限影響數衡量。

2. 功能性貨幣及表達貨幣

合併公司每一個體均係以各營運所處主要經濟環境之貨幣為其功能性貨幣。本合併財務報告係以本公司之功能性貨幣，新台幣表達。所有以新台幣表達之財務資訊均以新台幣千元為單位。

(三) 合併基礎

1. 合併財務報告編製原則

合併財務報告之編製主體包含本公司及由本公司所控制之個體(即子公司)。當本公司暴露於來自對被投資個體之參與之變動報酬或對該等變動報酬享有權利，且透過對被投資個體之權力有能力影響該等報酬時，本公司控制該個體。

自對子公司取得控制之日起，開始將其財務報告納入合併財務報告，直至喪失控制之日為止。合併公司間之交易、餘額及任何未實現收益與費損，業於編製合併財務報告時已全數消除。子公司之綜合損益總額係分別歸屬至本公司業主及非控制權益，即使非控制權益因而成為虧損餘額亦然。

子公司之財務報告業已適當調整，俾使其會計政策與合併公司所使用之會計政策一致。

威強電工業電腦股份有限公司及子公司合併財務報告附註(續)

合併公司對子公司所有權權益之變動，未導致喪失對子公司之控制者，係作為與業主間之權益交易處理。非控制權益之調整數與所支付或收取對價公允價值間之差額，係直接認列於權益且歸屬於本公司業主。

2. 列入合併財務報告之子公司

列入本合併財務報告之子公司包含：

| 投資公司名稱 | 子公司名稱 | 業務性質 | 所持股權百分比 | | 說明 |
|---|---|----------------|-----------|-----------|----|
| | | | 109.12.31 | 108.12.31 | |
| 威強電工業電腦股份有限公司 | ICP Electronics Limited | 控股公司及銷售電腦等相關產品 | 100 % | 100 % | |
| 威強電工業電腦股份有限公司 | Internet Application Technology Ltd. | 控股公司及銷售電腦等相關產品 | 100 % | 100 % | |
| 威強電工業電腦股份有限公司 | 百視美股份有限公司 | 電子零組件製造及銷售等 | 100 % | 100 % | |
| 威強電工業電腦股份有限公司 | 威康智能健康科技股份有限公司 | 開發醫療軟體等相關產品 | 55 % | 55 % | |
| ICP Electronics Limited | Fortunetec International Corp. | 控股公司及銷售電腦等相關產品 | 100 % | 100 % | |
| Fortunetec International Corp. | 芯發威達電子(上海)有限公司(芯發威達) | 製造及銷售電腦等相關產品 | 100 % | 100 % | |
| Fortunetec International Corp. | 優達芯發電子(上海)有限公司(優達芯發) | 製造及銷售電腦等相關產品 | 100 % | 100 % | |
| Internet Application Technology Ltd. | Rich Excel Corporation Holdings Limited | 控股公司及銷售電腦等相關產品 | 100 % | 100 % | |
| Rich Excel Corporation Holdings Limited | Equilico Inc. | 不動產租賃業務 | 100 % | 100 % | |
| Rich Excel Corporation Holdings Limited | Potency Inc. | 控股公司及銷售電腦等相關產品 | 100 % | 100 % | |
| Equilico Inc. | Suntend LLC | 不動產租賃業務 | 100 % | 100 % | |
| 優達芯發電子(上海)有限公司(優達芯發) | 芯達供應鏈管理(上海)有限公司(芯達) | 供應鏈管理 | 100 % | 100 % | |
| Potency Inc. | IEI Technology USA Corporation | 銷售電腦等相關產品 | 100 % | 100 % | |
| Potency Inc. | 上海威強電工業電腦有限公司 | 物流中心，銷售電腦等相關產品 | 100 % | 100 % | |

3. 未列入合併財務報告之子公司：無。

(四) 外幣

1. 外幣交易

外幣交易依交易日之匯率換算為功能性貨幣。於後續每一報導期間結束日(以下稱報導日)之外幣貨幣性項目依當日之匯率換算為功能性貨幣。

以公允價值衡量之外幣非貨幣性項目依衡量公允價值當日之匯率換算為功能性貨幣，以歷史成本衡量之外幣非貨幣性項目則依交易日之匯率換算。

換算所產生之外幣兌換差異通常係認列於損益，惟指定為透過其他綜合損益按公允價值衡量之權益工具認列於其他綜合損益。

威強電工業電腦股份有限公司及子公司合併財務報告附註(續)

2. 國外營運機構

國外營運機構之資產及負債，係依報導日之匯率換算為新台幣；收益及費損項目係依當期平均匯率換算為新台幣，所產生之兌換差額均認列為其他綜合損益。

當處分國外營運機構致喪失控制、共同控制或重大影響時，與該國外營運機構相關之累計兌換差額係全數重分類為損益。部分處分含有國外營運機構之子公司時，相關累計兌換差額係按比例重新歸屬至非控制權益。部分處分含有國外營運機構之關聯企業或合資之投資時，相關累計兌換差額則按比例重分類至損益。

對國外營運機構之貨幣性應收或應付項目，若尚無清償計畫且不可能於可預見之未來予以清償時，其所產生之外幣兌換損益視為對該國外營運機構淨投資之一部分而認列為其他綜合損益。

(五) 資產與負債區分流動與非流動之分類標準

符合下列條件之一之資產列為流動資產，非屬流動資產之所有其他資產則列為非流動資產：

1. 預期於其正常營業週期中實現該資產，或意圖將其出售或消耗；
2. 主要為交易目的而持有該資產；
3. 預期於報導期間後十二個月內實現該資產；或
4. 該資產為現金或約當現金，但於報導期間後至少十二個月將該資產交換或用以清償負債受到其他限制者除外。

符合下列條件之一之負債列為流動負債，非屬流動負債之所有其他負債則列為非流動負債：

1. 預期將於正常營業週期中清償該負債；
2. 主要為交易目的而持有該負債；
3. 預期將於報導期間後十二個月內到期清償該負債；或
4. 未具無條件將清償期限遞延至報導期間後至少十二個月之權利之負債。負債之條款可能依交易對方之選擇，以發行權益工具而導致其清償者，並不影響其分類。

(六) 現金及約當現金

現金包括庫存現金及活期存款。約當現金係指可隨時轉換成定額現金且價值變動風險甚小之短期並具高度流動性之投資。定期存款符合前述定義且持有目的係滿足短期現金承諾而非投資或其他目的者，列報於約當現金。

(七) 金融工具

應收帳款及所發行之債務證券原始係於產生時認列。所有其他金融資產及金融負債原始係於本公司成為金融工具合約條款之一方時認列。非透過損益按公允價值衡量之金融資產(除不包含重大財務組成部分之應收帳款外)或金融負債原始係按公允價值加計直接可歸屬於該取得或發行之交易成本衡量。不包含重大財務組成部分之應收帳款原始係按交易價格衡量。

威強電工業電腦股份有限公司及子公司合併財務報告附註(續)

1. 金融資產

金融資產之購買或出售符合慣例交易者，合併公司對以相同方式分類之金融資產，其所有購買及出售一致地採交易日或交割日會計處理。

原始認列時金融資產分類為：按攤銷後成本衡量之金融資產、透過其他綜合損益按公允價值衡量之債務工具投資、透過其他綜合損益按公允價值衡量之權益工具投資或透過損益按公允價值衡量之金融資產。合併公司僅於改變管理金融資產之經營模式時，始自下一個報導期間之首日起重分類所有受影響之金融資產。

(1) 按攤銷後成本衡量之金融資產

金融資產同時符合下列條件，且未指定為透過損益按公允價值衡量時，係按攤銷後成本衡量：

- 係在以收取合約現金流量為目的之經營模式下持有該金融資產。
- 該金融資產之合約條款產生特定日期之現金流量，完全為支付本金及流通在外本金金額之利息。

該等資產後續以原始認列金額加減計採有效利息法計算之累積攤銷數，並調整任何備抵損失之攤銷後成本衡量。利息收入、外幣兌換損益及減損損失係認列於損益。除列時，將利益或損失列入損益。

(2) 透過其他綜合損益按公允價值衡量之金融資產

債務工具投資同時符合下列條件，且未指定為透過損益按公允價值衡量時，係透過其他綜合損益按公允價值衡量：

- 係在以收取合約現金流量及出售為目的之經營模式下持有該金融資產。
- 該金融資產之合約條款產生特定日期之現金流量，完全為支付本金及流通在外本金金額之利息。

合併公司於原始認列時，可作一不可撤銷之選擇，將非持有供交易之權益工具投資後續公允價值變動列報於其他綜合損益。前述選擇係按逐項工具基礎所作成。

屬債務工具投資者後續按公允價值衡量。按有效利息法計算之利息收入、外幣兌換損益及減損損失認列於損益，其餘淨利益或損失係認列為其他綜合損益。於除列時，累計之其他綜合損益金額重分類至損益。

屬權益工具投資者後續按公允價值衡量。股利收入(除非明顯代表部分投資成本之回收)係認列於損益。其餘淨利益或損失係認列為其他綜合損益且不重分類至損益。

權益投資之股利收入於合併公司有權利收取股利之日認列(通常係除息日)。

威強電工業電腦股份有限公司及子公司合併財務報告附註(續)

(3)透過損益按公允價值衡量之金融資產

非屬上述按攤銷後成本衡量或透過其他綜合損益按公允價值衡量之金融資產，係透過損益按公允價值衡量，包括衍生性金融資產。合併公司於原始認列時，為消除重大減少會計配比不當，得不可撤銷地將符合按攤銷後成本衡量或透過其他綜合損益按公允價值衡量條件之金融資產，指定為透過損益按公允價值衡量之金融資產。

該等資產後續按公允價值衡量，其淨利益或損失(包含任何股利及利息收入)係認列為損益。

(4)金融資產減損

合併公司針對按攤銷後成本衡量之金融資產(包括現金及約當現金、按攤銷後成本衡量之金融資產、應收票據及應收帳款、其他應收款、存出保證金及其他金融資產等)之預期信用損失認列備抵損失。

下列金融資產係按十二個月預期信用損失金額衡量備抵損失，其餘係按存續期間預期信用損失金額衡量：

- 判定債務證券於報導日之信用風險低；及
- 其他債務證券及銀行存款之信用風險(即金融工具之預期存續期間發生違約之風險)自原始認列後未顯著增加。

應收帳款及合約資產之備抵損失係按存續期間預期信用損失金額衡量。

於判定自原始認列後信用風險是否已顯著增加時，合併公司考量合理且可佐證之資訊(無需過度成本或投入即可取得)，包括質性及量化資訊，及根據合併公司之歷史經驗、信用評估及前瞻性資訊所作之分析。

若合約款項逾期超過付款條件，合併公司假設金融資產之信用風險已顯著增加。

若借款人不太可能履行其信用義務支付全額款項予合併公司時，合併公司視為該金融資產發生違約。

存續期間預期信用損失係指金融工具預期存續期間所有可能違約事項產生之預期信用損失。

十二個月預期信用損失係指金融工具於報導日後十二個月內可能違約事項所產生之預期信用損失(或較短期間，若金融工具之預期存續期間短於十二個月時)。

衡量預期信用損失之最長期間為合併公司暴露於信用風險之最長合約期間。

預期信用損失為金融工具預期存續期間信用損失之機率加權估計值。信用損失係按所有現金短收之現值衡量，亦即合併公司依據合約可收取之現金流量與合併公司預期收取之現金流量之差額。預期信用損失係按金融資產之有效利率折現。

威強電工業電腦股份有限公司及子公司合併財務報告附註(續)

於每一報導日合併公司評估按攤銷後成本衡量金融資產及透過其他綜合損益按公允價值衡量之債務證券是否有信用減損。對金融資產之估計未來現金流量具有不利影響之一項或多項事項已發生時，該金融資產已信用減損。金融資產已信用減損之證據包括有關下列事項之可觀察資料：

- 借款人或發行人之重大財務困難；
- 違約，諸如延滯或逾期超過授信條件；
- 因與借款人之財務困難相關之經濟或合約理由，合併公司給予借款人原本不會考量之讓步；
- 借款人很有可能會聲請破產或進行其他財務重整；或
- 由於財務困難而使該金融資產之活絡市場消失。

按攤銷後成本衡量之金融資產之備抵損失係自資產之帳面金額中扣除。

當合併公司對回收金融資產整體或部分無法合理預期時，係直接減少其金融資產總帳面金額。對公司戶，合併公司係以是否合理預期可回收之基礎個別分析沖銷之時點及金額。合併公司預期已沖銷金額將不會重大迴轉。然而，已沖銷之金融資產仍可強制執行，以符合本公司回收逾期金額之程序。

(5)金融資產之除列

合併公司僅於對來自該資產現金流量之合約權利終止，或已移轉金融資產且該資產所有權之幾乎所有之風險及報酬已移轉予其他企業，或既未移轉亦未保留所有權之幾乎所有風險及報酬且未保留該金融資產之控制時，始將金融資產除列。

合併公司簽訂移轉金融資產之交易，若保留已移轉資產所有權之所有或幾乎所有風險及報酬，則仍持續認列於資產負債表。

2.金融負債及權益工具

(1)負債或權益之分類

合併公司發行之債務及權益工具係依據合約協議之實質與金融負債之定義分類為金融負債或權益。

(2)權益交易

權益工具係指表彰合併公司於資產減除其所有負債後剩餘權益之任何合約。合併公司發行之權益工具係以取得之價款扣除直接發行成本後之金額認列。

(3)金融負債

金融負債係分類為攤銷後成本或透過損益按公允價值衡量。金融負債若屬持有供交易、衍生工具或於原始認列時指定，則分類為透過損益按公允價值衡量。透過損益按公允價值衡量之金融負債係以公允價值衡量，且相關淨利益及損失，包括任何利息費用，係認列於損益。

其他金融負債後續採有效利息法按攤銷後成本衡量。利息費用及兌換損益係認列於損益。除列時之任何利益或損失亦係認列於損益。

威強電工業電腦股份有限公司及子公司合併財務報告附註(續)

(4)金融負債之除列

合併公司係於合約義務已履行、取消或到期時，除列金融負債。當金融負債條款修改且修改後負債之現金流量有重大差異，則除列原金融負債，並以修改後條款為基礎按公允價值認列新金融負債。

除列金融負債時，其帳面金額與所支付或應支付對價總額(包含任何所移轉之非現金資產或承擔之負債)間之差額認列為損益。

(八)存 貨

存貨係以成本與淨變現價值孰低衡量。成本包括使其達可供使用的地點及狀態所發生之取得、產製或加工成本及其他成本，存貨成本之計算係採加權平均法。

淨變現價值係指正常營業下之估計售價減除估計完工尚需投入之估計成本及完成出售所需之估計成本後之餘額。

(九)投資關聯企業

關聯企業係指合併公司對其財務及營運政策具有重大影響，但非控制或聯合控制者。合併公司對於關聯企業之權益採用權益法處理。權益法下，原始取得時係依成本認列，投資成本包含交易之成本。投資關聯企業之帳面金額包括原始投資時所辨認之商譽，減除任何累計減損損失。

合併財務報告包括自具有重大影響之日起至喪失重大影響之日止，於進行與合併公司會計政策一致性之調整後，合併公司依權益比例認列各該投資關聯企業之損益及其他綜合損益之金額。當關聯企業發生非損益及其他綜合損益之權益變動且不影響合併公司對其之持股比例時，合併公司將歸屬於本公司可享有關聯企業份額下之權益變動按持股比例認列為資本公積。

合併公司與關聯企業間之交易所產生之未實現利益及損失，僅在非關係人投資者對關聯企業之權益範圍內，認列於企業財務報表。

當合併公司依比例應認列關聯企業之損失份額等於或超過其在關聯企業之權益時，即停止認列其損失，而僅於發生法定義務、推定義務或已代該被投資公司支付款項之範圍內，認列額外之損失及相關負債。

合併公司自其投資不再為關聯企業之日起停止採用權益法，並按公允價值衡量保留權益，保留權益之公允價值及處分價款與停止採用權益法當日之投資帳面金額之差額，認列於當期損益。對於先前認列於其他綜合損益中與該投資有關之所有金額，其會計處理之基礎與關聯企業若直接處分相關資產或負債所必須遵循之基礎相同，亦即若先前認列於其他綜合損益之利益或損失，於處分相關資產或負債時須被重分類為損益(或保留盈餘)，則當企業停止採用權益法時，將該利益或損失自權益重分類至損益(或保留盈餘)。若合併公司對關聯企業之所有權權益減少，但持續適用權益法，則合併公司將與該所有權權益之減少有關而先前已認列於其他綜合損益之利益或損失，按上述方式依減少比例作重分類調整。

威強電工業電腦股份有限公司及子公司合併財務報告附註(續)

合併公司對關聯企業之投資若成為對合資之投資，或對合資之投資成為對關聯企業之投資，合併公司持續適用權益法而不對保留權益作再衡量。

(十)投資性不動產

投資性不動產係指持有供賺取租金或資產增值或二者兼具，而非供正常營業出售、用於生產、提供商品或勞務或作為行政管理目的之不動產。

投資性不動產原始以成本衡量，後續以成本減累計折舊及累計減損衡量，其折舊方法、耐用年限及殘值比照不動產、廠房及設備規定處理。

投資性不動產處分利益或損失（以淨處分價款與該項目之帳面金額間之差額計算）係認列於損益。

投資性不動產之租金收益係於租賃期間按直線法認列於其他收益營業外收入。給與之租賃誘因係於租賃期間認列為租賃收益之一部分。

(十一)不動產、廠房及設備

1.認列與衡量

不動產、廠房及設備項目係依成本（包括資本化之借款成本）減累計折舊及任何累計減損衡量。

不動產、廠房及設備之重大組成部分耐用年限不同時，則視為不動產、廠房及設備之單獨項目（主要組成部分）處理。

不動產、廠房及設備之處分利益或損失係認列於損益。

2.後續成本

後續支出僅於其未來經濟效益很有可能流入本公司時始予以資本化。

3.折 舊

折舊係依資產成本減除殘值計算，並採直線法於每一組成部分之估計耐用年限內認列於損益。

土地不予提列折舊。

當期及比較期間之估計耐用年限如下：

| | |
|-------|-------|
| 房屋及建築 | 3~55年 |
| 機器設備 | 2~13年 |
| 其他設備 | 1~15年 |

合併公司於每一報導日檢視折舊方法、耐用年限及殘值，於必要時適當調整。

威強電工業電腦股份有限公司及子公司合併財務報告附註(續)

(十二)租 賃

1.租賃之判斷

合併公司係於合約成立日評估合約是否係屬或包含租賃，若合約轉讓對已辨認資產之使用之控制權一段時間以換得對價，則合約係屬或包含租賃。為評估合約是否係屬租賃，合併公司針對以下項目評估：

- (1)該合約涉及使用一項已辨認資產，該已辨認資產係於合約中被明確指定或藉由於可供使用之時被隱含指定，其實體可區分或可代表實質所有產能。若供應者具有可替換該資產之實質性權利，則該資產並非已辨認資產；且
- (2)於整個使用期間具有取得來自使用已辨認資產之幾乎所有經濟效益之權利；且
- (3)於符合下列情況之一時，取得主導已辨認資產之使用之權利：
 - 客戶在整個使用期間具有主導已辨認資產之使用方式及使用目的之權利。
 - 有關該資產之使用方式及使用目的之攸關決策係預先決定，且：
 - 客戶在整個使用期間具有操作該資產之權利，且供應者並無改變該等操作指示之權利；或
 - 客戶設計該資產之方式已預先決定其整個使用期間之使用方式及使用目的。

2.承租人

合併公司於租賃開始日認列使用權資產及租賃負債，使用權資產係以成本為原始衡量，該成本包含租賃負債之原始衡量金額，調整租賃開始日或之前支付之任何租賃給付，並加計所發生之原始直接成本及為拆卸、移除標的資產及復原其所在地點或標的資產之估計成本，同時減除收取之任何租賃誘因。

使用權資產後續於租賃開始日至使用權資產之耐用年限屆滿時或租賃期間屆滿時兩者之較早者以直線法提列折舊。此外，合併公司定期評估使用權資產是否發生減損並處理任何已發生之減損損失，並於租賃負債發生再衡量的情況下配合調整使用權資產。

租賃負債係以租賃開始日尚未支付之租賃給付之現值為原始衡量。若租賃隱含利率容易確定，則折現率為該利率，若並非容易確定，則使用合併公司之增額借款利率。一般而言，合併公司係採用其增額借款利率為折現率。

計入租賃負債衡量之租賃給付包括：

- (1)固定給付，包括實質固定給付；
- (2)取決於某項指數或費率之變動租賃給付，採用租賃開始日之指數或費率為原始衡量；
- (3)預期支付之殘值保證金額；及
- (4)於合理確定將行使購買選擇權或租賃終止選擇權時之行使價格或所須支付之罰款。

威強電工業電腦股份有限公司及子公司合併財務報告附註(續)

租賃負債後續係以有效利息法計提利息，並於發生以下情況時再衡量其金額：

- (1)用以決定租賃給付之指數或費率變動導致未來租賃給付有變動；
- (2)預期支付之殘值保證金額有變動；
- (3)標的資產購買選擇權之評估有變動；
- (4)對是否行使延長或終止選擇權之估計有所變動，而更改對租賃期間之評估；
- (5)租賃標的、範圍或其他條款之修改。

租賃負債因前述用以決定租賃給付之指數或費率變動、殘值保證金額有變動以及購買、延長或終止選擇權之評估變動而再衡量時，係相對應調整使用權資產之帳面金額，並於使用權資產之帳面金額減至零時，將剩餘之再衡量金額認列於損益中。

對於減少租賃範圍之租賃修改，則係減少使用權資產之帳面金額以反映租賃之部分或全面終止，並將其與租賃負債再衡量金額間之差額則認列於損益中。

合併公司將不符合投資性不動產定義之使用權資產及租賃負債分別以單行項目表達於資產負債表中。

針對短期租賃及低價值標的資產租賃，合併公司選擇不認列使用權資產及租賃負債，而係將相關租賃給付依直線基礎於租賃期間內認列為費用。

3. 出租人

合併公司為出租人之交易，係於租賃成立日將租賃合約依其是否移轉附屬於標的資產所有權之幾乎所有風險與報酬分類，若是則分類為融資租賃，否則分類為營業租賃。於評估時，合併公司考量包括租賃期間是否涵蓋標的資產經濟年限之主要部分等相關特定指標。

若合併公司為轉租出租人，則係分別處理主租賃及轉租交易，並以主租賃所產生之使用權資產評估轉租交易之分類。若主租賃為短期租賃並適用認列豁免，則應將其轉租交易分類為營業租賃。

若協議包含租賃及非租賃組成部分，合併公司使用國際財務報導準則第十五號之規定分攤合約中之對價。

(十三) 無形資產

1. 認列及衡量

研究活動相關支出於發生時認列為損益。

發展支出僅於其能可靠衡量、產品或流程之技術或商業可行性已達成、未來經濟效益很有可能流入合併公司，及合併公司意圖且具充足資源以完成該發展且加以使用或出售該資產時，始予以資本化。其他發展支出則於發生時認列於損益。原始認列後，資本化之發展支出以其成本減除累計攤銷及累計減損後之金額衡量。

合併公司取得其他有限耐用年限之無形資產，係以成本減除累計攤銷與累計減損後之金額衡量。

威強電工業電腦股份有限公司及子公司合併財務報告附註(續)

2.後續支出

後續支出僅於可增加相關特定資產之未來經濟效益時始予以資本化。所有其他支出於發生時認列於損益，包括內部發展之商譽及品牌。

3.攤銷

攤銷時係以資產成本減除殘值後金額為可攤銷金額。

無形資產自達可供使用狀態起，依估計耐用年限(1~3年)採直線法攤銷，攤銷數認列於損益。

合併公司於每一報導日檢視無形資產之攤銷方法、耐用年限及殘值，並於必要時適當調整。

(十四)非金融資產減損

合併公司於每一報導日評估是否有跡象顯示非金融資產(除存貨、合約資產及遞延所得稅資產外)之帳面金額可能有減損。若有任一跡象存在，則估計該資產之可回收金額。

為減損測試之目的，係將現金流入大部分獨立於其他個別資產或資產群組之現金流入之一組資產作為最小可辨認資產群組。

可回收金額為個別資產或現金產生單位之公允價值減出售成本與其使用價值孰高者。個別資產或現金產生單位之可回收金額若低於帳面金額，則將該個別資產或現金產生單位之帳面金額調整減少至可回收金額，並認列減損損失。減損損失係立即認列於當期損益。

合併公司於每一報導日重新評估是否有跡象顯示，非金融資產於以前年度所認列之減損損失可能已不存在或減少。若用以決定可回收金額之估計有任何改變，則迴轉減損損失，以增加個別資產或現金產生單位之帳面金額至其可回收金額，惟不超過若以前年度該個別資產或現金產生單位未認列減損損失之情況下，減除應提列折舊或攤銷後之帳面金額。

(十五)負債準備

負債準備之認列係因過去事件而負有現時義務，使合併公司未來很有可能需要流出具經濟效益之資源以清償該義務，且該義務之金額能可靠估計。負債準備係以反映目前市場對貨幣時間價值及負債特定風險評估之稅前折現率予以折現，折現之攤銷則認列為利息費用。

保固負債準備係於銷售商品或服務時認列，該項負債準備係根據歷史保固資料及所有可能結果按其相關機率加權衡量。

威強電工業電腦股份有限公司及子公司合併財務報告附註(續)

(十六)收入之認列

1. 客戶合約之收入

收入係按移轉商品或勞務而預期有權取得之對價衡量。合併公司係於對商品或勞務之控制移轉予客戶而滿足履約義務時認列收入。合併公司依主要收入項目說明如下：

(1) 銷售商品

合併公司主要製造及銷售電腦及其週邊設備。合併公司係於產品之控制移轉時認列收入。該產品之控制移轉係指產品已交付給客戶，客戶能完全裁決產品之銷售通路及價格，且已無會影響客戶接受該產品之未履行義務。交付係發生於產品運送至特定地點，其陳舊過時及損失風險已移轉予客戶，及客戶已依據銷售合約接受產品，驗收條款已失效，或合併公司有客觀證據認為已滿足所有驗收條件時。

合併公司對銷售之產品提供標準保固，於銷貨時認列負債準備。

合併公司於交付商品時認列應收帳款，因合併公司在該時點具無條件收取對價之權利。

(2) 財務組成部分

合併公司預期所有客戶合約移轉商品或勞務予客戶之時間與客戶為該商品或勞務付款之時間間隔皆不超過一年，因此，合併公司不調整交易價格之貨幣時間價值。

(十七)政府補助及政府補助

合併公司係於可收到與營運相關之政府補助時，將該未附帶條件之補助認列為其他收入。補償合併公司所發生費用或損失之政府補助，係依有系統之基礎與相關之費用同期認列於損益。

(十八)員工福利

1. 確定提撥計畫

確定提撥退休金計畫之提撥義務係於員工提供服務期間內認列為費用。

2. 確定福利計畫

合併公司對確定福利計畫之淨義務係分別針對各項福利計畫以員工當期或以前期間服務所賺得之未來福利金額折算為現值計算，並減除任何計畫資產之公允價值。

確定福利義務每年由合格精算師以預計單位福利法精算。當計算結果對合併公司可能有利時，認列資產係以從該計畫退還提撥金或對該計畫減少未來提撥金之形式可得之任何經濟效益之現值為限。計算經濟效益現值時，係考量任何最低資金提撥要求。

威強電工業電腦股份有限公司及子公司合併財務報告附註(續)

淨確定福利負債之再衡量數，包含精算損益、計畫資產報酬(不包括利息)，及資產上限影響數之任何變動(不包括利息)係立即認列於其他綜合損益，並累計於保留盈餘。合併公司決定淨確定福利負債(資產)之淨利息費用(收入)，係使用年度報導期間開始時所決定之淨確定福利負債(資產)及折現率。確定福利計畫之淨利息費用及其他費用係認列於損益。

計畫修正或縮減時，所產生與前期服務成本或縮減利益或損失相關之福利變動數，係立即認列為損益。本公司於清償發生時，認列確定福利計畫之清償損益。

3.短期員工福利

短期員工福利義務係以未折現之基礎衡量，且於提供相關服務時認列為費用。

有關短期現金紅利或分紅計畫下預期支付之金額，若係因員工過去提供服務而使合併公司負有現時之法定或推定支付義務，且該義務能可靠估計時，將該金額認列為負債。

(十九)所得稅

所得稅包括當期及遞延所得稅。除與企業合併、直接認列於權益或其他綜合損益之項目相關者外，當期所得稅及遞延所得稅應認列於損益。

當期所得稅包括依據當年度課稅所得(損失)計算之預計應付所得稅或應收退稅款，及任何對以前年度應付所得稅或應收退稅款的調整。其金額係按報導日之法定稅率或實質性立法之稅率衡量預期將支付或收取款項之最佳估計值。

遞延所得稅係就資產及負債於財務報導目的之帳面金額與其課稅基礎之暫時性差異予以衡量認列。下列情況產生之暫時性差異不予認列遞延所得稅：

- 1.非屬企業合併之交易原始認列之資產或負債，且於交易當時不影響會計利潤及課稅所得(損失)者；
- 2.因投資子公司、關聯企業及合資權益所產生之暫時性差異，合併公司可控制暫時性差異迴轉之時點且很有可能於可預見之未來不會迴轉者；以及
- 3.商譽之原始認列所產生之應課稅暫時性差異。

遞延所得稅係以預期暫時性差異迴轉時之稅率衡量，採用報導日之法定稅率或實質性立法稅率為基礎。

合併公司僅於同時符合下列條件時，始將遞延所得稅資產及遞延所得稅負債互抵：

- 1.有法定執行權將當期所得稅資產及當期所得稅負債互抵；且
- 2.遞延所得稅資產及遞延所得稅負債與下列由同一稅捐機關課徵所得稅之納稅主體之一有關；
 - (1)同一納稅主體；或

威強電工業電腦股份有限公司及子公司合併財務報告附註(續)

(2)不同納稅主體，惟各主體意圖在重大金額之遞延所得稅資產預期回收及遞延所得稅負債預期清償之每一未來期間，將當期所得稅負債及資產以淨額基礎清償，或同時實現資產及清償負債。

對於未使用之課稅損失及未使用所得稅抵減遞轉後期，與可減除暫時性差異，在很有可能未來課稅所得可供使用之範圍內，認列為遞延所得稅資產。並於每一報導日予以重評估，就相關所得稅利益非屬很有可能實現之範圍內予以調減；或在變成很有可能足夠課稅所得之範圍內迴轉原已減少之金額。

(二十)每股盈餘

合併公司列示歸屬於本公司普通股權益持有人之基本及稀釋每股盈餘。合併公司基本每股盈餘係以歸屬於本公司普通股權益持有人之損益，除以當期加權平均流通在外普通股股數計算之。稀釋每股盈餘則係將歸屬於本公司普通股權益持有人之損益及加權平均流通在外普通股股數，分別調整所有潛在稀釋普通股之影響後計算之。

(廿一)部門資訊

營運部門係合併公司之組成部分，從事可能賺得收入並發生費用(包括與合併公司內其他組成部分間交易相關之收入及費用)之經營活動。所有營運部門之營運結果均定期由合併公司主要營運決策者複核，以制定分配資源予該部門之決策並評量其績效。各營運部門均具單獨之財務資訊。

五、重大會計判斷、估計及假設不確定性之主要來源

管理階層依編製準則及金管會認可之國際財務報導準則編製本合併財務報告時，必須作出判斷、估計及假設，其將對會計政策之採用及資產、負債、收益及費用之報導金額有所影響。實際結果可能與估計存有差異。

管理階層持續檢視估計及基本假設，會計估計變動於變動期間及受影響之未來期間予以認列。

會計政策涉及重大判斷，且對本合併財務報告已認列金額有重大影響之資訊如下：

(一)對被投資公司是否具實質控制之判斷

合併公司持有威聯通科技股份有限公司24.46%之有表決權股份，為其單一最大股東，威聯通科技股份有限公司其餘75.54%持股雖未集中於特定股東，合併公司仍無法取得威聯通科技股份有限公司過半之董事席次，且亦未取得股東會出席股東過半之表決權，故判定合併公司對威聯通科技股份有限公司係具重大影響力。

以下假設及估計之不確定性具有導致資產及負債帳面金額於下個財務年度重大調整之重大風險，其相關資訊如下：

(一)存貨之評價

由於存貨須以成本與淨變現價值孰低衡量，合併公司評估報導日存貨因正常損耗、過時陳舊或無市場銷售價值之金額，並將存貨成本沖減至淨變現價值。此存貨評價主要係依未來特定期間內之產品需求為估計基礎，故可能因產業快速變遷而產生重大變動。存貨評價估列情形請詳附註六(五)。

威強電工業電腦股份有限公司及子公司合併財務報告附註(續)

合併公司之會計政策及揭露包含採用公允價值衡量其金融、非金融資產及負債。合併公司驗證獨立來源資料使評價結果貼近市場狀態、確認資料來源係獨立、可靠、與其他資源一致以及代表可執行價格，並定期校準評價模型、進行回溯測試、更新評價模型所需輸入值及資料及其他任何必要之公允價值調整，以確保評價結果係屬合理。

合併公司在衡量其資產和負債時，盡可能使用市場可觀察之輸入值。公允價值之等級係以評價技術使用之輸入值為依據歸類如下：

- 第一級：相同資產或負債於活絡市場之公開報價(未經調整)。
- 第二級：除包含於第一級之公開報價外，資產或負債之輸入參數係直接(即價格)或間接(即由價格推導而得)可觀察。
- 第三級：資產或負債之輸入參數非基於可觀察之市場資料(非可觀察參數)。

若發生公允價值各等級間之移轉事項或情況，合併公司係於報導日認列該移轉。

衡量公允價值所採用假設之相關資訊請詳附註六(二十)金融工具。

六、重要會計項目之說明

(一)現金及約當現金

| | 109.12.31 | 108.12.31 |
|-----------------|---------------------|------------------|
| 庫存現金 | \$ 3,952 | 2,674 |
| 銀行存款 | 1,954,215 | 2,361,039 |
| 約當現金 | 582,065 | 765,990 |
| 現金流量表所列之現金及約當現金 | \$ 2,540,232 | 3,129,703 |

1.上述現金及約當現金皆未有提供質押擔保之情形。

2.不符合約當現金定義之定期存款，業已轉列其他金融資產項下，請詳附註六(六)。

3.合併公司金融資產及負債之利率風險及敏感度分析之揭露請詳附註六(二十)。

(二)透過損益按公允價值衡量之金融資產

| | 109.12.31 | 108.12.31 |
|---------------------|------------------|------------------|
| 強制透過損益按公允價值衡量之金融資產： | | |
| 基金受益憑證 | \$ 60,003 | 75,039 |

1.按公允價值再衡量認列於損益之金額請詳附註六(十九)。

2.上述金融資產未有提供質押擔保之情形。

(三)透過其他綜合損益按公允價值衡量之金融資產

| | 109.12.31 | 108.12.31 |
|-----------------------|------------------|------------------|
| 透過其他綜合損益按公允價值衡量之權益工具： | | |
| 國內上市公司股票 | \$ 1,148 | 1,373 |
| 國內非上市(櫃)公司股票 | 35,033 | 13,225 |
| 合 計 | \$ 36,181 | 14,598 |

威強電工業電腦股份有限公司及子公司合併財務報告附註(續)

1. 合併公司持有該等權益工具投資為長期策略性投資且非為交易目的所持有，故已指定透過其他綜合損益按公允價值衡量。
2. 合併公司於民國一〇九年第一季取得深康投資股份有限公司之清算核定通知書並予以除列，除列時之公允價值為零元，累積處分損失計1,917千元；另於民國一〇八年五月二十四日因策略性考量，出售指定透過其他綜合損益按公允價值衡量之新禾航電股份有限公司，處分時之公允價值為8,938千元，累積處分利益計1,316千元，故已將前述累積處分利益及損失自其他權益移轉至保留盈餘。
3. 信用風險及市場風險資訊請詳附註六(二十)。
4. 上述金融資產未有提供質押擔保之情形。

(四) 應收票據及應收帳款

| | <u>109.12.31</u> | <u>108.12.31</u> |
|--------|----------------------------|-----------------------|
| 應收票據 | \$ 223,004 | 192,578 |
| 應收帳款 | 878,716 | 563,707 |
| 減：備抵損失 | <u>(2,985)</u> | <u>(4,657)</u> |
| | <u>\$ 1,098,735</u> | <u>751,628</u> |

合併公司對所有應收票據及應收帳款採用簡化作法估計預期信用損失，亦即使用存續期間預期信用損失衡量，為此衡量目的，該等應收票據及應收帳款係按代表客戶依據合約條款支付所有到期金額能力之共同信用風險特性予以分組，並已納入前瞻性之資訊。合併公司應收票據及應收帳款之帳齡分析如下：

| | <u>109.12.31</u> | | |
|-----------|----------------------------|-------------------------|--------------------------|
| | <u>應收帳款 帳面金額</u> | <u>加權平均預期 信用損失率</u> | <u>備抵存續期間 預期信用損失</u> |
| 未逾期 | \$ 952,595 | 0% | - |
| 逾期0~90天 | 147,856 | 0.01%~11.92% | 2,344 |
| 逾期91~180天 | 70 | 9.81%~18.47% | 3 |
| 逾期超過181天 | <u>1,199</u> | 8.26%~100% | <u>638</u> |
| | <u>\$ 1,101,720</u> | | <u>2,985</u> |
| | <u>108.12.31</u> | | |
| | <u>應收帳款 帳面金額</u> | <u>加權平均預期 信用損失率</u> | <u>備抵存續期間 預期信用損失</u> |
| 未逾期 | \$ 586,847 | 0% | - |
| 逾期0~90天 | 163,675 | 0.06%~5.30% | 1,046 |
| 逾期91~180天 | 1,639 | 4.49%~10.44% | 100 |
| 逾期超過181天 | <u>4,124</u> | 4.91%~100% | <u>3,511</u> |
| | <u>\$ 756,285</u> | | <u>4,657</u> |

威強電工業電腦股份有限公司及子公司合併財務報告附註(續)

合併公司應收票據及應收帳款之備抵損失變動表如下：

| | <u>109年度</u> | <u>108年度</u> |
|----------------|-----------------|--------------|
| 期初餘額 | \$ 4,657 | 11,664 |
| 減損損失(迴轉) | 263 | (6,761) |
| 本年度因無法收回而沖銷之金額 | (1,916) | (72) |
| 外幣換算損益 | <u>(19)</u> | <u>(174)</u> |
| 期末餘額 | <u>\$ 2,985</u> | <u>4,657</u> |

民國一〇九年及一〇八年十二月三十一日，合併公司均未有將前述應收票據及應收帳款均未有提供質押擔保之情形。

(五)存 貨

| | <u>109.12.31</u> | <u>108.12.31</u> |
|-----|---------------------|------------------|
| 製成品 | \$ 482,697 | 347,839 |
| 在製品 | 94,260 | 112,262 |
| 原物料 | <u>525,501</u> | <u>441,402</u> |
| | <u>\$ 1,102,458</u> | <u>901,503</u> |

1.民國一〇九年度及一〇八年度認列為銷貨成本及費用之存貨成本分別為3,805,368千元及3,630,571千元。民國一〇九年度及一〇八年度因存貨沖減至淨變現價值分別認列存貨跌價損失為36,885千元及8,443千元，並已列報為銷貨成本。

2.截至民國一〇九年及一〇八年十二月三十一日，合併公司之存貨均未有提供作質押擔保之情形。

(六)其他金融資產

合併公司其他金融資產之明細如下：

| | <u>109.12.31</u> | <u>108.12.31</u> |
|------------|---------------------|------------------|
| 流動： | | |
| 定期存款及受限制資產 | <u>\$ 1,128,050</u> | <u>1,117,700</u> |
| 非流動： | | |
| 定期存款 | <u>\$ 916,612</u> | <u>141,816</u> |

合併公司其他金融資產質押擔保之資訊，請詳附註八。

(七)採用權益法之投資

合併公司於報導日採用權益法之投資列示如下：

| | <u>109.12.31</u> | <u>108.12.31</u> |
|------|---------------------|------------------|
| 關聯企業 | <u>\$ 2,098,355</u> | <u>1,788,932</u> |

合併公司於民國一〇九年二月五日處分洋威數控股份有限公司35%股權，處分價款為1,344千元，其處分利益9,336千元已包含於合併綜合損益表之「其他利益及損失」項下，該處分利益中包括資本公積重分類為損益之金額。

威強電工業電腦股份有限公司及子公司合併財務報告附註(續)

1.對合併公司具重大性之關聯企業，其相關資訊如下：

| 關聯企業 名稱 | 與本公司間 關係之性質 | 主要營業場所/ 公司註冊之國家 | 所有權權益及表決權之比例 | |
|-----------------|-------------------------|--------------------|-----------------|-----------------|
| | | | 109.12.31 | 108.12.31 |
| 威聯通科技股 份有限公司 | 銷售網路安全監控及網 路儲存通訊相關產品 | 台灣 | 24.46 % (註2) | 24.39 % (註1) |

註1：合併公司因參與威聯通科技股份有限公司架構重組，透過QNAP Holdings Limited共同持有威聯通科技股份有限公司之股份共24.39%。

註2：合併公司於民國一〇九年度以7,359千元取得威聯通科技股份有限公司0.07%之股份。

對合併公司具重大性之關聯企業其彙總性財務資訊如下，該等財務資訊已調整關聯企業之國際財務報導準則財務報表中所包含之金額，以反映合併公司於取得關聯企業股權時所作之公允價值調整及就會計政策差異所作之調整：

威聯通科技股份有限公司之彙總性財務資訊

| | | |
|--------------------|---------------------|------------------|
| | 109.12.31 | 108.12.31 |
| 流動資產 | \$ 2,396,946 | 1,842,974 |
| 非流動資產 | 6,466,057 | 6,316,290 |
| 流動負債 | (1,480,709) | (2,058,168) |
| 非流動負債 | (58,811) | (73,210) |
| 淨資產 | <u>\$ 7,323,483</u> | <u>6,027,886</u> |
| | 109年度 | 108年度 |
| 營業收入 | \$ <u>5,226,198</u> | <u>5,399,199</u> |
| 繼續營業單位本期淨利 | \$ 1,252,914 | 345,790 |
| 其他綜合損益 | 35,331 | (12,553) |
| 綜合損益總額 | <u>\$ 1,288,245</u> | <u>333,237</u> |
| 歸屬於本公司之綜合損益總額 | <u>\$ 319,987</u> | <u>83,011</u> |
| | 109年度 | 108年度 |
| 期初合併公司對關聯企業權益之帳面金額 | \$ 1,467,024 | 2,051,804 |
| 本期新增 | 7,359 | - |
| 本期歸屬於合併公司之綜合損益總額 | 319,987 | 83,011 |
| 按持股比例認列之影響數 | - | 14,193 |
| 本期自關聯企業所收取之股利 | - | (678,506) |
| 期末合併公司對關聯企業淨資產所享份額 | <u>1,794,370</u> | <u>1,470,502</u> |
| 減：側流銷貨交易未實現銷貨利益沖銷 | 3,375 | 3,478 |
| 逆流銷貨交易未實現銷貨利益沖銷 | 518 | - |
| 合併公司對關聯企業權益之期末帳面金額 | <u>\$ 1,790,477</u> | <u>1,467,024</u> |

威強電工業電腦股份有限公司及子公司合併財務報告附註(續)

威聯通科技股份有限公司截至民國一〇九年十二月三十一日持有本公司股票共計23,963千股。

- (1)合併公司於民國一〇八年四月二十六日經董事會決議與威聯通科技全體股東一致參與威聯通科技之架構重組，威聯通科技擬將其公司股份轉為由設立於開曼群島(Cayman Islands)之特別目的公司QNAP Holdings Limited(以下稱「特別目的公司」)所全部持有，並以特別目的公司做為可能的潛在海外資本市場籌資規劃主體，預計直至海外資本市場籌資活動完成前，合併公司認購之股份數占特別目的公司發行股份總數之比例，與合併公司於認購前原持有威聯通科技之股份數占威聯通科技發行股份總數之比例相同。

合併公司於民國一〇八年十二月進行分段架構重組並移轉部分股權，處分威聯通科技之5,000千股予特別目的公司，且取得特別目的公司之相同股數，有價證券投資之帳面金額依交易股數之持股比例移轉，有價證券投資帳面總金額並無變動且無實際處分損益。

後因全球各國均遭受新冠肺炎大流行之疫情影響，衝擊海外資本市場投資意願，故威聯通科技暫緩海外資本市場籌資作業，並中止架構重組計畫。合併公司依主管機關相關規定辦理返回已移轉5,000千股之股權，並於民國一〇九年十月完成相關股權返回之作業。

- (2)因參與威聯通科技之架構重組，合併公司預付相關證券交易稅及代辦費用予威聯通專戶共計11,447千元，扣除相關已支出之費用後，剩餘款項已於民國一〇九年七月全數收回。
- 2.合併公司採用權益法之關聯企業屬個別不重大者，其彙總財務資訊如下，該等財務資訊係於合併公司之合併財務報告中所包含之金額：

| | <u>109.12.31</u> | <u>108.12.31</u> |
|------------------------|-------------------|------------------|
| 對個別不重大關聯企業之權益之期末彙總帳面金額 | \$ <u>307,878</u> | <u>321,908</u> |
| | <u>109年度</u> | <u>108年度</u> |
| 歸屬於合併公司之份額： | | |
| 繼續營業單位本期淨利 | \$ (10,029) | 999 |
| 其他綜合損益 | <u>110</u> | <u>(8,023)</u> |
| 綜合損益總額 | \$ <u>(9,919)</u> | <u>(7,024)</u> |

3.擔保

民國一〇九年及一〇八年十二月三十一日，合併公司之採用權益法之投資均未有提供作質押擔保之情形。

威強電工業電腦股份有限公司及子公司合併財務報告附註(續)

(八)不動產、廠房及設備

合併公司民國一〇九年度及一〇八年度不動產、廠房及設備之成本、折舊及減損損失變動明細如下：

| | 土 地 | 房屋及建築 | 機器設備 | 其他設備 | 總 計 |
|----------------|-------------------|------------------|----------------|----------------|------------------|
| 成本或認定成本： | | | | | |
| 民國109年1月1日餘額 | \$ 334,567 | 1,003,918 | 360,996 | 353,836 | 2,053,317 |
| 增 添 | 88,914 | 91,304 | 9,655 | 12,957 | 202,830 |
| 重分類至投資性不動產 | (13,976) | (13,968) | - | - | (27,944) |
| 處 分 | - | - | (11,322) | (1,684) | (13,006) |
| 匯率變動之影響 | (3,826) | 6,479 | 5,071 | (1,908) | 5,816 |
| 民國109年12月31日餘額 | <u>\$ 405,679</u> | <u>1,087,733</u> | <u>364,400</u> | <u>363,201</u> | <u>2,221,013</u> |
| 民國108年1月1日餘額 | \$ 336,442 | 1,022,123 | 388,852 | 325,708 | 2,073,125 |
| 增 添 | - | 3,306 | 10,355 | 41,021 | 54,682 |
| 處 分 | - | - | (24,663) | (7,715) | (32,378) |
| 匯率變動之影響 | (1,875) | (21,511) | (13,548) | (5,178) | (42,112) |
| 民國108年12月31日餘額 | <u>\$ 334,567</u> | <u>1,003,918</u> | <u>360,996</u> | <u>353,836</u> | <u>2,053,317</u> |
| 折舊及減損損失： | | | | | |
| 民國109年1月1日餘額 | \$ - | 408,159 | 307,815 | 259,712 | 975,686 |
| 折 舊 | - | 38,925 | 7,854 | 25,192 | 71,971 |
| 重分類至投資性不動產 | - | (4,026) | - | - | (4,026) |
| 處 分 | - | - | (10,199) | (1,622) | (11,821) |
| 匯率變動之影響 | - | 3,782 | 4,349 | (43) | 8,088 |
| 民國109年12月31日餘額 | <u>\$ -</u> | <u>446,840</u> | <u>309,819</u> | <u>283,239</u> | <u>1,039,898</u> |
| 民國108年1月1日餘額 | \$ - | 375,005 | 332,350 | 247,753 | 955,108 |
| 折 舊 | - | 44,321 | 9,335 | 22,536 | 76,192 |
| 處 分 | - | - | (22,178) | (7,161) | (29,339) |
| 匯率變動之影響 | - | (11,167) | (11,692) | (3,416) | (26,275) |
| 民國108年12月31日餘額 | <u>\$ -</u> | <u>408,159</u> | <u>307,815</u> | <u>259,712</u> | <u>975,686</u> |
| 帳面金額： | | | | | |
| 民國109年12月31日 | <u>\$ 405,679</u> | <u>640,893</u> | <u>54,581</u> | <u>79,962</u> | <u>1,181,115</u> |
| 民國108年1月1日 | <u>\$ 336,442</u> | <u>647,118</u> | <u>56,502</u> | <u>77,955</u> | <u>1,118,017</u> |
| 民國108年12月31日 | <u>\$ 334,567</u> | <u>595,759</u> | <u>53,181</u> | <u>94,124</u> | <u>1,077,631</u> |

- 1.合併公司之不動產、廠房及設備處分損益，請詳附註六(十九)。
- 2.民國一〇九年及一〇八年十二月三十一日，合併公司之不動產、廠房及設備均未有提供作質押擔保之情形。
- 3.重分類至投資性不動產

合併公司於民國一〇九年九月一日將其部分辦公室出租與關聯企業，並將該項不動產以變更用途時之成本重分類為投資性不動產。

威強電工業電腦股份有限公司及子公司合併財務報告附註(續)

(九)使用權資產

合併公司承租房屋及建築所認列之使用權資產，其成本及折舊，其變動明細如下：

| | <u>房屋及建築</u> |
|----------------|------------------|
| 使用權資產成本： | |
| 民國109年1月1日餘額 | \$ 20,383 |
| 民國109年12月31日餘額 | <u>\$ 20,383</u> |
| 民國108年1月1日餘額 | \$ - |
| 增 添 | 20,383 |
| 民國108年12月31日餘額 | <u>\$ 20,383</u> |
| 使用權資產之折舊及減損損失： | |
| 民國109年1月1日餘額 | \$ 3,857 |
| 本期折舊 | 6,794 |
| 民國109年12月31日餘額 | <u>\$ 10,651</u> |
| 民國108年1月1日餘額 | \$ - |
| 本期折舊 | 3,857 |
| 民國108年12月31日餘額 | <u>\$ 3,857</u> |
| 帳面價值： | |
| 民國109年12月31日 | <u>\$ 9,732</u> |
| 民國108年1月1日 | <u>\$ -</u> |
| 民國108年12月31日 | <u>\$ 16,526</u> |

(十)投資性不動產

| | <u>土地及改良物</u> | <u>房屋及建築</u> | <u>總 計</u> |
|----------------|-------------------|----------------|----------------|
| 成本或認定成本： | | | |
| 民國109年1月1日餘額 | \$ 124,509 | 164,862 | 289,371 |
| 自不動產、廠房及設備轉入 | 13,976 | 13,968 | 27,944 |
| 匯率變動之影響 | - | 299 | 299 |
| 民國109年12月31日餘額 | <u>\$ 138,485</u> | <u>179,129</u> | <u>317,614</u> |
| 民國108年1月1日餘額 | \$ 124,509 | 165,651 | 290,160 |
| 匯率變動之影響 | - | (789) | (789) |
| 民國108年12月31日餘額 | <u>\$ 124,509</u> | <u>164,862</u> | <u>289,371</u> |
| 折舊及減損損失： | | | |
| 民國109年1月1日餘額 | \$ - | 39,994 | 39,994 |
| 自不動產、廠房及設備轉入 | - | 4,026 | 4,026 |
| 本年度折舊 | - | 4,644 | 4,644 |
| 匯率變動之影響 | - | 219 | 219 |
| 民國109年12月31日餘額 | <u>\$ -</u> | <u>48,883</u> | <u>48,883</u> |

威強電工業電腦股份有限公司及子公司合併財務報告附註(續)

| | 土地及改良物 | 房屋及建築 | 總計 |
|----------------|------------|---------|------------|
| 民國108年1月1日餘額 | \$ - | 35,941 | 35,941 |
| 本年度折舊 | - | 4,587 | 4,587 |
| 匯率變動之影響 | - | (534) | (534) |
| 民國108年12月31日餘額 | \$ - | 39,994 | 39,994 |
| 帳面金額： | | | |
| 民國109年12月31日 | \$ 138,485 | 130,246 | 268,731 |
| 民國108年1月1日 | \$ 124,509 | 129,710 | 254,219 |
| 民國108年12月31日 | \$ 124,509 | 124,868 | 249,377 |
| 公允價值： | | | |
| 民國109年12月31日 | | | \$ 505,231 |
| 民國108年12月31日 | | | \$ 414,668 |

- 1.投資性不動產之公允價值係由合併公司以比較法(參酌房屋仲介成交行情及內政部實價登錄等資訊)綜合考量後之評價為基礎。其公允價值評價技術所使用之輸入值係屬第三等級。
- 2.合併公司因決定將部分辦公室出租與關聯企業，故將其自不動產、廠房及設備轉入投資性不動產(請詳附註六(八))。
- 3.民國一〇九年及一〇八年十二月三十一日，合併公司之投資性不動產均未有提供作質押擔保之情形。

(十一)租賃負債

合併公司租賃負債如下：

| | 109.12.31 | 108.12.31 |
|-----|-----------|-----------|
| 流動 | \$ 6,931 | 6,931 |
| 非流動 | \$ 2,951 | 9,686 |

到期分析請詳附註六(二十)金融工具。

認列於損益之金額如下：

| | 109年度 | 108年度 |
|-----------|----------|-------|
| 租賃負債之利息費用 | \$ 259 | 205 |
| 短期租賃之費用 | \$ 8,198 | 6,337 |

認列於現金流量表之金額如下：

| | 109年度 | 108年度 |
|-----------|-----------|--------|
| 租賃之現金流出總額 | \$ 15,192 | 10,308 |

土地、房屋及建築之租賃

合併公司民國一〇八年四月十五日及九月一日承租房屋及建築作為廠房，租賃期間為一年，在租賃期間屆滿時得延長與原合約相同期間之選擇權。

威強電工業電腦股份有限公司及子公司合併財務報告附註(續)

(十二)營業租賃

合併公司出租其投資性不動產，由於並未移轉付屬於標的資產所有權之幾乎所有風險與報酬，該等租賃合約係分類為營業租賃，請詳附註六(十)投資性不動產。

租賃給付之到期分析以報導日後將收取之未折現租賃給付總額列示如下表：

| | <u>109.12.31</u> | <u>108.12.31</u> |
|-----------|------------------|------------------|
| 低於一年 | \$ 14,217 | 9,332 |
| 一至二年 | <u>2,435</u> | <u>2,592</u> |
| 未折現租賃給付總額 | <u>\$ 16,652</u> | <u>11,924</u> |

民國一〇九年度及一〇八年度由投資性不動產產生之租金收入分別為17,593千元及13,929千元。

(十三)員工福利

1.確定福利計畫

合併公司確定福利義務現值與計畫資產公允價值之調節如下：

| | <u>109.12.31</u> | <u>108.12.31</u> |
|-----------|------------------|------------------|
| 確定福利義務之現值 | \$ 51,001 | 54,639 |
| 計畫資產之公允價值 | <u>(42,966)</u> | <u>(47,270)</u> |
| 淨確定福利淨負債 | <u>\$ 8,035</u> | <u>7,369</u> |

合併公司之確定福利計畫提撥至台灣銀行之勞工退休準備金專戶。適用勞動基準法之每位員工之退休支付，係依據服務年資所獲得之基數及其退休前六個月之平均薪資計算。

(1)計畫資產組成

合併公司依勞動基準法提撥之退休基金係由勞動部勞動基金運用局(以下簡稱勞動基金局)統籌管理，依「勞工退休基金收支保管及運用辦法」規定，基金之運用，其每年決算分配之最低收益，不得低於依當地銀行二年定期存款利率計算之收益。

截至報導日，合併公司之台灣銀行勞工退休準備金專戶餘額計42,966千元。勞工退休基金資產運用之資料包括基金收益率以及基金資產配置，請詳勞動基金局網站公布之資訊。

威強電工業電腦股份有限公司及子公司合併財務報告附註(續)

(2)確定福利義務現值之變動

合併公司民國一〇九年度及一〇八年度確定福利義務現值變動如下：

| | <u>109年度</u> | <u>108年度</u> |
|---------------------|------------------|---------------|
| 1月1日確定福利義務 | \$ 54,639 | 51,271 |
| 當期服務成本及利息 | 563 | 695 |
| 淨確定福利負債(資產)再衡量數 | | |
| — 因經驗調整所產生之精算損益 | 795 | (189) |
| — 因人口統計假設變動所產生之精算損益 | 2,488 | 2,862 |
| 計畫支付之福利 | <u>(7,484)</u> | <u>-</u> |
| 12月31日確定福利義務 | <u>\$ 51,001</u> | <u>54,639</u> |

(3)計畫資產公允價值之變動

合併公司民國一〇九年度及一〇八年度確定福利計畫資產現值之變動如下：

| | <u>109年度</u> | <u>108年度</u> |
|------------------|--------------------|-----------------|
| 1月1日計畫資產之公允價值 | \$ (47,270) | (43,913) |
| 利息收入 | (342) | (459) |
| 淨確定福利負債(資產)再衡量數 | | |
| — 計畫資產報酬(不含當期利息) | (1,532) | (1,510) |
| 已提撥至計畫之金額 | (1,306) | (1,388) |
| 計畫支付之福利 | <u>7,484</u> | <u>-</u> |
| 12月31日計畫資產之公允價值 | <u>\$ (42,966)</u> | <u>(47,270)</u> |

(4)認列為損益之費用

合併公司民國一〇九年度及一〇八年度列報為費用之明細如下：

| | <u>109年度</u> | <u>108年度</u> |
|-------------|---------------|--------------|
| 當期服務成本 | \$ 173 | 167 |
| 淨確定福利負債之淨利息 | <u>48</u> | <u>69</u> |
| | <u>\$ 221</u> | <u>236</u> |
| | <u>109年度</u> | <u>108年度</u> |
| 營業成本 | \$ 17 | 17 |
| 推銷費用 | 93 | 103 |
| 管理費用 | 33 | 36 |
| 研究發展費用 | <u>78</u> | <u>80</u> |
| | <u>\$ 221</u> | <u>236</u> |

威強電工業電腦股份有限公司及子公司合併財務報告附註(續)

(5)認列為其他綜合損益之淨確定福利負債之再衡量數

合併公司累計認列於其他綜合損益之淨確定福利負債之再衡量數如下：

| | <u>109年度</u> | <u>108年度</u> |
|------------|--------------------|-----------------|
| 1月1日累積餘額 | \$ (12,114) | (11,184) |
| 本期認列損失 | (1,401) | (930) |
| 12月31日累積餘額 | <u>\$ (13,515)</u> | <u>(12,114)</u> |

(6)精算假設

合併公司於財務報導結束日用以決定確定福利義務現值之重大精算假設如下：

| | <u>109.12.31</u> | <u>108.12.31</u> |
|--------|------------------|------------------|
| 折現率 | 0.3109 % | 0.7138 % |
| 未來薪資增加 | 1.25 % | 1.25 % |

合併公司預計於民國一〇九年度報導日後之一年內支付予確定福利計畫之提撥金額為196千元。

確定福利計畫之加權平均存續期間為12.41年。

(7)敏感度分析

計算確定福利義務現值時，合併公司必須運用判斷及估計以決定資產負債表日相關精算假設，包含折現率、員工離職率及未來薪資變動等。任何精算假設之變動，均可能重大影響合併公司確定福利義務之金額。

民國一〇九年及一〇八年十二月三十一日當採用之主要精算假設變動對確定福利義務現值之影響如下：

| | <u>對確定福利義務之影響</u> | |
|--------------|-------------------|-----------|
| | <u>增加</u> | <u>減少</u> |
| 109年12月31日 | | |
| 折現率(變動0.5%) | \$ (3,013) | 2,003 |
| 未來薪資增加(變動1%) | 6,597 | (5,711) |
| 108年12月31日 | | |
| 折現率(變動0.5%) | (3,298) | 3,590 |
| 未來薪資增加(變動1%) | 7,279 | (6,272) |

上述之敏感度分析係基於其他假設不變的情況下分析單一假設變動之影響。實務上許多假設的變動則可能是連動的。敏感度分析係與計算資產負債表之淨確定福利負債所採用的方法一致。

本期編製敏感度分析所使用之方法與假設與前期相同。

威強電工業電腦股份有限公司及子公司合併財務報告附註(續)

2.確定提撥計畫

合併公司之確定提撥計畫係依勞工退休金條例之規定，依勞工每月工資6%之提繳率，提撥至勞工保險局之勞工退休金個人專戶。在此計畫下合併公司提撥固定金額至勞工保險局後，即無支付額外金額之法定或推定義務。

合併公司民國一〇九年度及一〇八年度確定提撥退休金辦法下之退休金費用分別為20,888千元及19,976千元，已提撥至勞工保險局。

(十四)所得稅

1.合併公司之民國一〇九年度及一〇八年度所得稅費用明細如下：

| | <u>109年度</u> | <u>108年度</u> |
|-------------|-------------------|-----------------|
| 當期所得稅費用 | | |
| 當期產生 | \$ 185,704 | 163,332 |
| 未分配盈餘加徵 | 12,781 | 19,632 |
| 調整前期之當期所得稅 | <u>(2,447)</u> | <u>(14,860)</u> |
| | <u>196,038</u> | <u>168,104</u> |
| 遞延所得稅費用 | | |
| 暫時性差異之發生及迴轉 | <u>68,893</u> | <u>75,402</u> |
| 所得稅費用 | <u>\$ 264,931</u> | <u>243,506</u> |

2.合併公司民國一〇九年及一〇八年度認列於其他綜合損益之下的所得稅(費用)利益明細如下：

| | <u>109年度</u> | <u>108年度</u> |
|--------------|-----------------|--------------|
| 不重分類至損益表之項目： | | |
| 確定福利計畫之再衡量數 | <u>\$ (350)</u> | <u>(232)</u> |

3.合併公司民國一〇九年度及一〇八年度所得稅費用與稅前淨利之關係調節如下：

| | <u>109年度</u> | <u>108年度</u> |
|-------------------|---------------------|-----------------|
| 稅前淨利 | <u>\$ 1,261,293</u> | <u>918,009</u> |
| 依本公司所在地國內稅率計算之所得稅 | 339,507 | 260,160 |
| 免稅所得 | (5,474) | (569) |
| 權益法之投資收益 | (53,212) | (16,029) |
| 不可扣抵之費用 | - | 15 |
| 前期(高)低估 | (2,447) | (14,860) |
| 未分配盈餘加徵 | 12,781 | 19,632 |
| 所得稅基本稅額 | - | 5,268 |
| 其他 | <u>(26,224)</u> | <u>(10,111)</u> |
| | <u>\$ 264,931</u> | <u>243,506</u> |

威強電工業電腦股份有限公司及子公司合併財務報告附註(續)

4.遞延所得稅資產及負債

(1)未認列遞延所得稅資產

合併公司未認列為遞延所得稅資產之項目如下：

| | | |
|------|------------------|------------------|
| | 109.12.31 | 108.12.31 |
| 投資抵減 | <u>\$ 23,757</u> | <u>32,451</u> |

投資於設備、技術、研究與發展及人才培訓支出之投資抵減係依產業創新條例規定，得自當年度之純益扣除，再行核課所得稅。該等項目未認列為遞延所得稅資產，係因評估該項投資抵減之實現尚具重大不確定性。

(2)已認列之遞延所得稅資產及負債

民國一〇九年度及一〇八年度遞延所得稅資產及負債之變動如下：

遞延所得稅資產：

| | 存貨呆 滯損失 | 備抵 售後服務 負債準備 | 未休假 獎金 | 其他 | 合計 |
|-----------------------|------------------|--------------------|--------------|---------------|---------------|
| 民國109年1月1日 | \$ 42,507 | 2,964 | 4,353 | 6,158 | 55,982 |
| (借記)貸記損益表 | 6,838 | 114 | 1,306 | 5,244 | 13,502 |
| 國外營運機構財務報表 換算之兌換差額 | 26 | - | 40 | (34) | 32 |
| 民國109年12月31日 | <u>\$ 49,371</u> | <u>3,078</u> | <u>5,699</u> | <u>11,368</u> | <u>69,516</u> |
| 民國108年1月1日 | \$ 41,928 | 3,602 | 4,509 | 4,830 | 54,869 |
| (借記)貸記損益表 | 1,926 | (638) | (110) | 1,255 | 2,433 |
| 國外營運機構財務報表 換算之兌換差額 | (1,347) | - | (46) | 73 | (1,320) |
| 民國108年12月31日 | <u>\$ 42,507</u> | <u>2,964</u> | <u>4,353</u> | <u>6,158</u> | <u>55,982</u> |

遞延所得稅負債：

| | 子公司之 未分配盈餘 | 確定福利 退休計畫 | 其他 | 合計 |
|-----------------------|-------------------|--------------|--------------|----------------|
| 民國109年1月1日 | \$ 746,196 | 368 | 1,317 | 747,881 |
| 借記(貸記)損益表 | 78,748 | 216 | 3,431 | 82,395 |
| 借記(貸記)其他綜合損益 | - | (350) | - | (350) |
| 國外營運機構財務報表換算之 兌換差額 | - | - | 94 | 94 |
| 民國109年12月31日 | <u>\$ 824,944</u> | <u>234</u> | <u>4,842</u> | <u>830,020</u> |
| 民國108年1月1日 | \$ 667,928 | 370 | 2,073 | 670,371 |
| 借記(貸記)損益表 | 78,268 | 230 | (663) | 77,835 |
| 借記(貸記)其他綜合損益 | - | (232) | - | (232) |
| 國外營運機構財務報表換算之 兌換差額 | - | - | (93) | (93) |
| 民國108年12月31日 | <u>\$ 746,196</u> | <u>368</u> | <u>1,317</u> | <u>747,881</u> |

威強電工業電腦股份有限公司及子公司合併財務報告附註(續)

5.本公司及國內子公司之最近期營利事業所得稅結算申報經稽徵機關核定年度如下：

| 公司名稱 | 核定年度 |
|-----------|-------|
| 本公司 | 一〇七年度 |
| 百視美股份有限公司 | 一〇七年度 |

(十五)資本及其他權益

民國一〇九年及一〇八年十二月三十一日，本公司額定股本總額均為3,500,000千元，每股面額10元，股數皆為350,000千股，已發行股份分別為176,598千股及177,290千股，所有已發行股份之股款均已收取。

本公司民國一〇九年度及一〇八年度流通在外股數調節表如下：

| | 普通 股 | |
|------------|----------------|----------------|
| | 109年度 | 108年度 |
| 1月1日期初餘額 | 177,290 | 295,483 |
| 庫藏股註銷 | (692) | - |
| 減資 | - | (118,193) |
| 12月31日期末餘額 | <u>176,598</u> | <u>177,290</u> |

(以千股表達)

1.普通股之發行

本公司於民國一〇八年三月十二日經董事會決議辦理現金減資1,181,932千元，並於民國一〇八年六月十二日經股東常會決議通過現金減資案，減資比例40%，減資後實收資本額為1,772,898千元，已發行股數為177,290千股，以民國一〇八年七月十一日為減資基準日，相關法定登記程序業已辦理完竣。

本公司於民國一〇九年三月二十四日經董事會決議買回庫藏股並辦理銷除股份，截至民國一〇九年十二月三十一日，買回股數共計692千股，全數經董事會決議通過辦理註銷，註銷後實收資本額為1,765,978千元，已發行股數為176,598千股，相關法定登記程序業已辦理完竣。

2.資本公積

本公司資本公積餘額內容如下：

| | 109.12.31 | 108.12.31 |
|--------------------|-------------------|----------------|
| 發行股票溢價 | \$ 46,223 | 46,404 |
| 公司債轉換溢價 | 730,821 | 730,821 |
| 庫藏股票交易 | 13,187 | 31,094 |
| 採權益法認列關聯企業股權淨值之變動數 | 14,270 | 23,804 |
| 其 他 | 14,840 | 14,840 |
| | <u>\$ 819,341</u> | <u>846,963</u> |

威強電工業電腦股份有限公司及子公司合併財務報告附註(續)

3.保留盈餘

依本公司章程規定，公司年度總決算如有盈餘，應先提繳稅捐，彌補以往虧損，次提撥百分之十為法定盈餘公積，並依法令規定提列或迴轉特別盈餘公積後，如尚有餘額，併同累積未分配盈餘，由董事會擬具盈餘分配議案，提請股東會決議分派之。

本公司正處營業成長期，為因應整體產業環境及業務規模拓展之需求，未來股利發放係考量中長期財務資本預算規劃，以平衡股利政策，追求穩健、永續經營的發展為目標。股東紅利由董事會衡量以往發放情況、同業水準及未來營運能力等因素，擬具方案。每年發放之股東紅利總額不得高於累積可供分配盈餘百分之九十，其中現金股利分派比例不得低於股東紅利總額百分之五。

(1)法定盈餘公積

公司無虧損時，得經股東會決議，以法定盈餘公積發給新股或現金，惟以該項公積超過實收資本額百分之二十五之部分為限。

(2)特別盈餘公積

依金管會民國一〇一年四月六日金管證發字第1010012865號令規定，本公司於分派可分配盈餘時，就當年度發生之帳列其他股東權益減項淨額，自當期損益與前期未分配盈餘補提列特別盈餘公積；屬前期累積之其他股東權益減項金額，則自前期未分配盈餘補提列特別盈餘公積不得分派。嗣後其他股東權益減項數額有迴轉時，得就迴轉部份分派盈餘。

(3)盈餘分配

本公司分別於民國一〇九年六月十二日及一〇八年六月十二日經股東常會決議民國一〇八年度及一〇七年度盈餘分配案，有關分派予業主股利之金額如下：

| | 108年度 | | 107年度 | |
|--------------|---------|----------------|-------|----------------|
| | 每股(元) | 金額 | 每股(元) | 金額 |
| 分派予普通股業主之股利： | | | | |
| 現金 | \$ 1.00 | <u>177,290</u> | 1.00 | <u>295,483</u> |

本公司於民國一〇八年六月十二日經股東會決議以資本公積發放147,741千元現金股利；民國一〇八年度股東會決議共發放現金股利443,224千元。

本公司於民國一一〇年三月十二日經董事會擬議民國一〇九年度盈餘分配案，有關分派予業主股利之金額如下：

| | 109年度 | |
|--------------|---------|----------------|
| | 配股率(元) | 金額 |
| 分派予普通股業主之股利： | | |
| 現金 | \$ 2.00 | <u>353,196</u> |

威強電工業電腦股份有限公司及子公司合併財務報告附註(續)

4.庫藏股票

本公司因證券交易法第28條之2規定，為維護公司信用及股東權益，於民國一〇九年三月二十四日經董事會決議以每股25~50元之價格買回庫藏股並辦理銷除股份，截至民國一〇九年十二月三十一日，買回股數共計692千股，收買股份之總金額共計25,008千元，於民國一〇九年八月七日經董事會決議辦理全數註銷，並於民國一〇九年八月二十四日完成相關法定登記程序。

5.其他權益(稅後淨額)

| | 國外營運機構 財務報表換算 之兌換差額 | 透過其他綜合 損益按公允價值 衡量之金融資產 未實現(損)益 | 合 計 |
|---|---------------------------|---|-----------|
| 民國109年1月1日餘額 | \$ (493,349) | (142,331) | (635,680) |
| 換算國外營運機構淨資產所產生之兌換差額 | 26,022 | - | 26,022 |
| 透過其他綜合損益按公允價值衡量之金融資產 未實現利益 | - | (5,617) | (5,617) |
| 處分透過其他綜合損益按公允價值衡量之權益 工具 | - | 1,917 | 1,917 |
| 採用權益法之關聯企業之透過其他綜合損益按 公允價值衡量之金融資產未實現損益之份額 | - | 13,954 | 13,954 |
| 採用權益法之關聯企業之換算差額之份額 | (5,084) | - | (5,084) |
| 民國109年12月31日餘額 | \$ (472,411) | (132,077) | (604,488) |
| 民國108年1月1日餘額 | \$ (317,707) | (142,967) | (460,674) |
| 換算國外營運機構淨資產所產生之兌換差額 | (165,127) | - | (165,127) |
| 透過其他綜合損益按公允價值衡量之金融資產 未實現利益 | - | 2,522 | 2,522 |
| 處分透過其他綜合損益按公允價值衡量之權益 工具 | - | (1,316) | (1,316) |
| 採用權益法之關聯企業之透過其他綜合損益按 公允價值衡量之金融資產未實現損益之份額 | - | (570) | (570) |
| 採用權益法之關聯企業之換算差額之份額 | (10,515) | - | (10,515) |
| 民國108年12月31日餘額 | \$ (493,349) | (142,331) | (635,680) |

威強電工業電腦股份有限公司及子公司合併財務報告附註(續)

(十六)每股盈餘

合併公司基本每股盈餘及稀釋每股盈餘之計算如下：

| | <u>109年度</u> | <u>108年度</u> |
|---------------------------------------|-------------------|----------------|
| 基本每股盈餘(元) | | |
| 歸屬於本公司普通股權益持有人之淨利 | \$ <u>996,714</u> | <u>674,064</u> |
| 普通股加權平均流通在外股數(千股) | \$ <u>176,830</u> | <u>239,139</u> |
| | <u>\$ 5.64</u> | <u>2.82</u> |
| 稀釋每股盈餘(元) | | |
| 歸屬於本公司普通股權益持有人之淨利 (調整稀釋性潛在普通股影響數後) | \$ <u>996,714</u> | <u>674,064</u> |
| 普通股加權平均流通在外股數 | 176,830 | 239,139 |
| 具稀釋作用之潛在普通股之影響 | | |
| 員工股票酬勞之影響 | <u>1,581</u> | <u>1,341</u> |
| 普通股加權平均流通在外股數 (調整稀釋性潛在普通股影響數後) | \$ <u>178,411</u> | <u>240,480</u> |
| | <u>\$ 5.59</u> | <u>2.80</u> |

(十七)客戶合約之收入

1.收入之細分

| | <u>109年度</u> | | | | <u>合 計</u> |
|---------|-----------------------------|--------------------|---------------------|--------------------|------------------|
| | <u>接單、 設計及 品牌銷售</u> | <u>產品 生產製造</u> | <u>中國區 品牌銷售</u> | <u>其他 營運部門</u> | |
| 主要地區市場： | | | | | |
| 內銷 | \$ 268,456 | - | - | 11,673 | 280,129 |
| 亞洲 | 682,537 | 98,311 | 1,595,190 | 194,083 | 2,570,121 |
| 美洲 | 951,085 | 2,416 | - | 876,067 | 1,829,568 |
| 歐洲 | 790,188 | 673 | - | 417,476 | 1,208,337 |
| 其他 | <u>59,390</u> | <u>-</u> | <u>-</u> | <u>32</u> | <u>59,422</u> |
| | <u>\$ 2,751,656</u> | <u>101,400</u> | <u>1,595,190</u> | <u>1,499,331</u> | <u>5,947,577</u> |

威強電工業電腦股份有限公司及子公司合併財務報告附註(續)

| | 108年度 | | | | 合 計 |
|---------|--------------------|---------------|------------------|------------------|------------------|
| | 接單、 設計及 品牌銷售 | 產品 生產製造 | 中國區 品牌銷售 | 其他 營運部門 | |
| 主要地區市場： | | | | | |
| 內銷 | \$ 237,322 | - | - | 4,094 | 241,416 |
| 亞洲 | 501,592 | 69,914 | 1,424,345 | 169,072 | 2,164,923 |
| 美洲 | 864,150 | 2,265 | - | 1,298,832 | 2,165,247 |
| 歐洲 | 903,626 | 48 | - | 43,377 | 947,051 |
| 其他 | 87,799 | 135 | - | 20 | 87,954 |
| | <u>\$2,594,489</u> | <u>72,362</u> | <u>1,424,345</u> | <u>1,515,395</u> | <u>5,606,591</u> |

2.合約餘額

| | 109.12.31 | 108.12.31 | 108.1.1 |
|-----------|---------------------|----------------|------------------|
| 應收帳款及票據 | \$ 1,101,720 | 756,285 | 1,019,966 |
| 減：備抵損失 | (2,985) | (4,657) | (11,664) |
| 合 計 | <u>\$ 1,098,735</u> | <u>751,628</u> | <u>1,008,302</u> |
| 合約負債-預收貨款 | <u>\$ 265,206</u> | <u>286,550</u> | <u>204,110</u> |

應收帳款及其減損之揭露請詳附註六(四)。

民國一〇九年及一〇八年一月一日合約負債期初餘額於民國一〇九年度及一〇八年度認列為收入之金額分別為286,550千元及204,110千元。

(十八)員工及董事、監察人酬勞

依本公司章程規定，年度如有獲利，應提撥5%~20%為員工酬勞及不高於3%為董監事酬勞。但公司尚有累積虧損時，應預先保留彌補數額。前項員工酬勞發給股票或現金之對象，包括符合一定條件之從屬公司員工。

本公司民國一〇九年度及一〇八年度員工酬勞估列金額分別為72,739千元及51,759千元，董事酬勞估列金額皆為3,300千元，係以本公司各該段期間之稅前淨利扣除員工及董事酬勞前之金額乘上本公司章程所訂之員工酬勞及董事酬勞分派成數為估計基礎，並列報為民國一〇九年度及一〇八年度之營業成本或營業費用。若次年度實際分派金額與估列數有差異時，則依會計估計變動處理，並將該差異認列為次年度損益。

本公司民國一〇八年度及一〇七年度員工酬勞提列金額分別為51,759千元及66,647千元，董事酬勞提列金額皆為3,300千元，與實際分派情形並無差異，相關資訊可至公開資訊觀測站查詢。

威強電工業電腦股份有限公司及子公司合併財務報告附註(續)

(十九)營業外收入及支出

1.利息收入

合併公司民國一〇九年度及一〇八年度之利息收入明細如下：

| | <u>109年度</u> | <u>108年度</u> |
|--------|------------------|---------------|
| 銀行存款利息 | \$ 84,021 | 87,298 |
| 其他利息收入 | <u>11</u> | <u>16</u> |
| | <u>\$ 84,032</u> | <u>87,314</u> |

2.其他收入

合併公司民國一〇九年度及一〇八年度之其他收入明細如下：

| | <u>109年度</u> | <u>108年度</u> |
|--------|-------------------|---------------|
| 租金收入 | \$ 17,593 | 13,929 |
| 股利收入 | 710 | - |
| 政府補助收入 | 43,297 | 2,223 |
| 其他收入 | <u>41,025</u> | <u>42,702</u> |
| 合計 | <u>\$ 102,625</u> | <u>58,854</u> |

3.其他利益及損失

合併公司民國一〇九年度及一〇八年度之其他利益及損失明細如下：

| | <u>109年度</u> | <u>108年度</u> |
|---------------------|---------------------|----------------|
| 外幣兌換利益(損失) | \$ (124,288) | 16,156 |
| 透過損益按公允價值衡量之金融資產淨利益 | 4,262 | 23,962 |
| 處分不動產、廠房及設備利益(損失) | (283) | (1,643) |
| 處分投資利益 | 9,348 | - |
| 其他 | <u>(4,689)</u> | <u>(4,913)</u> |
| 合計 | <u>\$ (115,650)</u> | <u>33,562</u> |

4.財務成本

合併公司民國一〇九年度及一〇八年度之財務成本明細如下：

| | <u>109年度</u> | <u>108年度</u> |
|--------|---------------|--------------|
| 利息費用 | | |
| 其他財務費用 | <u>\$ 319</u> | <u>211</u> |

威強電工業電腦股份有限公司及子公司合併財務報告附註(續)

(二十)金融工具

1.信用風險

(1)信用風險之暴險

金融資產之帳面金額代表最大信用暴險金額。

(2)信用風險集中情況

由於合併公司為全球銷售，並未顯著集中與單一客戶進行交易且銷售區域分散，故應收帳款之信用風險並無顯著集中之虞。而為降低信用風險，合併公司亦定期持續評估客戶財務狀況，惟通常不要求客戶提供擔保品。

(3)應收款項之信用風險

應收票據及應收帳款之信用風險暴險資訊請詳附註六(四)。

其他按攤銷後成本衡量之金融資產包括其他應收款及其他金融資產等，相關投資明細請詳附註六(六)。上開均為信用風險低之金融資產，因此按十二個月預期信用損失金額衡量該期間之備抵損失。合併公司持有之定期存款、交易對象及履約他方為具投資等級以上之金融機構，故視為信用風險為低。

民國一〇九年度之備抵損失相關資訊請詳附註六(四)。

2.流動性風險

下表為金融負債之合約到期日，包含估計利息但不包含淨額協議之影響。

| | 帳面金額 | 合 約 現金流量 | 6個月 以內 | 6-12個月 | 1-2年 | 2-5年 |
|-------------------|----------------------------|-------------------------|-------------------------|----------------------|---------------------|---------------------|
| 109年12月31日 | | | | | | |
| 非衍生金融負債 | | | | | | |
| 無附息負債(含關係人) | \$ 1,843,331 | 1,843,331 | 1,770,592 | 72,739 | - | - |
| 租賃負債 | <u>9,882</u> | <u>10,018</u> | <u>3,497</u> | <u>3,497</u> | <u>3,024</u> | - |
| | <u>\$ 1,853,213</u> | <u>1,853,349</u> | <u>1,774,089</u> | <u>76,236</u> | <u>3,024</u> | - |
| 108年12月31日 | | | | | | |
| 非衍生金融負債 | | | | | | |
| 無附息負債(含關係人) | \$ 1,437,009 | 1,437,009 | 1,385,250 | 51,759 | - | - |
| 租賃負債 | <u>16,617</u> | <u>17,012</u> | <u>3,497</u> | <u>3,497</u> | <u>6,994</u> | <u>3,024</u> |
| | <u>\$ 1,453,626</u> | <u>1,454,021</u> | <u>1,388,747</u> | <u>55,256</u> | <u>6,994</u> | <u>3,024</u> |

合併公司並不預期到期日分析之現金流量發生時點會顯著提早，或實際金額會有顯著不同。

威強電工業電腦股份有限公司及子公司合併財務報告附註(續)

3. 匯率風險

(1) 匯率風險之暴險

合併公司暴露於重大外幣匯率風險之金融資產及負債如下：

| | 109.12.31 | | | 108.12.31 | | |
|--------------|-----------|--------|-----------|-----------|--------|-----------|
| | 外幣 | 匯率 | 台幣 | 外幣 | 匯率 | 台幣 |
| <u>金融資產</u> | | | | | | |
| <u>貨幣性項目</u> | | | | | | |
| 美金:新台幣 | \$ 52,380 | 28.480 | 1,491,792 | 42,872 | 29.980 | 1,285,312 |
| 美金:人民幣(註) | 62,009 | 6.52 | 1,766,022 | 51,028 | 6.98 | 1,529,807 |
| <u>金融負債</u> | | | | | | |
| <u>貨幣性項目</u> | | | | | | |
| 美金:新台幣 | 15,715 | 28.480 | 447,571 | 10,841 | 29.980 | 325,022 |
| 美金:人民幣(註) | 18,356 | 6.52 | 522,774 | 15,192 | 6.98 | 455,456 |

註：由於合併個體中部份個體之功能性貨幣非為新台幣，因此於揭露時亦須予以考量，例如當某一子公司之功能性貨幣為人民幣，但有美金之外幣部位亦須列入考量。

(2) 敏感性分析

合併公司貨幣性項目之匯率風險主要來自於以外幣計價之現金及約當現金、應收帳款及其他應收款、應付帳款及其他應付款等，於換算時產生外幣兌換損益。於民國一〇九年及一〇八年十二月三十一日當新台幣相對於美金貶值或升值5%，而其他所有因素維持不變之情況下，民國一〇九年及一〇八年之稅後淨利將分別減少或增加91,499千元及81,386千元。兩期分析係採用相同基礎。

(3) 貨幣性項目之兌換損益

由於合併公司功能性貨幣種類繁多，故採彙整方式揭露貨幣性項目之兌換損益資訊，民國一〇九年及一〇八年一月一日至十二月三十一日外幣兌換(損)益(含已實現及未實現)分別為(124,288)千元及16,156千元。

4. 利率風險

合併公司之金融資產及金融負債利率暴險於本附註之流動性風險管理中說明。

合併公司內部向主要管理階層報告利率時所使用之變動率為利率增加或減少五基本點時，此亦代表管理階層對利率之合理可能變動範圍之評估。

若利率增加或減少五基本點，在所有其他變數維持不變之情況下，合併公司民國一〇九年度及一〇八年度之稅後淨利將分別減少或增加784千元及946千元。

威強電工業電腦股份有限公司及子公司合併財務報告附註(續)

5.其他價格風險

如報導日權益證券價格變動(兩期分析係採用相同基礎，且假設其他變動因素不變)，對綜合損益項目之影響如下：

| 報導日證券價格 | 109年度 | | 108年度 | |
|---------|------------|---------|------------|---------|
| | 其他綜合損益稅後金額 | 稅後損益 | 其他綜合損益稅後金額 | 稅後損益 |
| 上漲5% | \$ 1,447 | 2,400 | 584 | 3,002 |
| 下跌5% | \$ (1,447) | (2,400) | (584) | (3,002) |

6.公允價值資訊

(1)金融工具之種類及公允價值

合併公司透過損益按公允價值衡量之金融資產及透過其他綜合損益按公允價值衡量之金融資產係以重複性為基礎按公允價值衡量。各種類金融資產及金融負債之帳面金額及公允價值(包括公允價值等級資訊，但非按公允價值衡量金融工具之帳面金額為公允價值之合理近似值者，及租賃負債，依規定無須揭露公允價值資訊)列示如下：

| | 109.12.31 | | | | |
|-----------------------|--------------|--------|-----|--------|--------|
| | 帳面金額 | 公允價值 | | | 合計 |
| | | 第一級 | 第二級 | 第三級 | |
| 透過損益按公允價值衡量之金融資產 | | | | | |
| 強制透過損益按公允價值衡量之非衍生金融資產 | \$ 60,003 | 60,003 | - | - | 60,003 |
| 透過其他綜合損益按公允價值衡量之金融資產 | | | | | |
| 國內上市股票 | \$ 1,148 | 1,148 | - | - | 1,148 |
| 國內未上市(櫃)股票 | 35,033 | - | - | 35,033 | 35,033 |
| 小計 | 36,181 | 1,148 | - | 35,033 | 36,181 |
| 按攤銷後成本衡量之金融資產 | | | | | |
| 現金及約當現金 | \$ 2,540,232 | - | - | - | - |
| 應收票據及應收帳款(含關係人) | 1,135,176 | - | - | - | - |
| 其他應收款－關係人 | 187,130 | - | - | - | - |
| 其他金融資產(含流動及非流動) | 2,044,662 | - | - | - | - |
| 小計 | 5,907,200 | - | - | - | - |
| 按攤銷後成本衡量之金融負債 | | | | | |
| 應付票據及應付帳款(含關係人) | \$ 1,085,978 | - | - | - | - |
| 其他應付款(含關係人) | 757,353 | - | - | - | - |
| 租賃負債 | 9,882 | - | - | - | - |
| 小計 | 1,853,213 | - | - | - | - |

威強電工業電腦股份有限公司及子公司合併財務報告附註(續)

| | 108.12.31 | | | | |
|-----------------------|--------------|--------|-----|--------|--------|
| | 帳面金額 | 公允價值 | | | 合計 |
| | | 第一級 | 第二級 | 第三級 | |
| 透過損益按公允價值衡量之金融資產 | | | | | |
| 強制透過損益按公允價值衡量之非衍生金融資產 | \$ 75,039 | 75,039 | - | - | 75,039 |
| 透過其他綜合損益按公允價值衡量之金融資產 | | | | | |
| 國內上市股票 | \$ 1,373 | 1,373 | - | - | 1,373 |
| 國內未上市(櫃)股票 | 13,225 | - | - | 13,225 | 13,225 |
| 小計 | 14,598 | 1,373 | - | 13,225 | 14,598 |
| 按攤銷後成本衡量之金融資產 | | | | | |
| 現金及約當現金 | \$ 3,129,703 | - | - | - | - |
| 應收票據及應收帳款(含關係人) | 756,151 | - | - | - | - |
| 其他應收款－關係人 | 7,677 | - | - | - | - |
| 其他金融資產(含流動及非流動) | 1,259,516 | - | - | - | - |
| 小計 | 5,153,047 | - | - | - | - |
| 按攤銷後成本衡量之金融負債 | | | | | |
| 應付票據及應付帳款(含關係人) | \$ 961,402 | - | - | - | - |
| 其他應付款(含關係人) | 475,607 | - | - | - | - |
| 租賃負債 | 16,617 | - | - | - | - |
| 小計 | 1,453,626 | - | - | - | - |

(2)非按公允價值衡量金融工具之公允價值評價技術

合併公司估計非按公允價值衡量之工具所使用之方法及假設如下：

(2.1)按攤銷後成本衡量之金融資產及按攤銷後成本衡金融負債

若有成交或造市者之報價資料者，則以最近成交價格及報價資料作為評估公允價值之基礎。若無市場價值可供參考時，則採用評價方法估計。採用評價方法所使用之估計及假設為現金流量之折現值估計公允價值。

(3)按公允價值衡量金融工具之公允價值評價技術

(3.1)非衍生金融工具

金融工具如有活絡市場公開報價時，則以活絡市場之公開報價為公允價值。主要交易所及經判斷為熱門券之中央政府債券櫃台買賣中心公告之市價，皆屬上市(櫃)權益工具及有活絡市場公開報價之債務工具公允價值之基礎。

若能及時且經常自交易所、經紀商、承銷商、產業公會、訂價服務機構或主管機關取得金融工具之公開報價，且該價格代表實際且經常發生之公平市場交易者，則該金融工具有活絡市場公開報價。如上述條件並未達成，則該市場視為不活絡。一般而言，買賣價差甚大、買賣價差顯著增加或交易量甚少，皆為不活絡市場之指標。

威強電工業電腦股份有限公司及子公司合併財務報告附註(續)

除上述有活絡市場之金融工具外，其餘金融工具之公允價值係以評價技術或參考交易對手報價取得。透過評價技術所取得之公允價值可參照其他實質上條件及特性相似之金融工具之現時公允價值、現金流量折現法或以其他評價技術，包括以合併資產負債表日可取得之市場資訊運用模型計算而得。

(4)第一等級與第二等級間之移轉：無。

(5)第三等級之變動明細表

| | 透過損益 按公允價值衡量 | 透過其他綜合損益 按公允價值衡量 | 合 計 |
|--------------|-------------------------------|---------------------|---------------|
| | 強制透過損益按公 允價值衡量之非衍 生金融資產 | 無公開報價 之權益工具 | |
| 民國109年1月1日 | \$ - | 13,225 | 13,225 |
| 總利益或損失 | | | |
| 認列於損益 | 4,086 | - | 4,086 |
| 認列於其他綜合損益 | - | (3,475) | (3,475) |
| 處分轉入保留盈餘數 | - | (1,917) | (1,917) |
| 購買 | 728,061 | 30,000 | 758,061 |
| 處分 | (732,147) | - | (732,147) |
| 現金減資 | - | (2,800) | (2,800) |
| 民國109年12月31日 | <u>\$ -</u> | <u>35,033</u> | <u>35,033</u> |
| 民國108年1月1日 | \$ 58,179 | 21,784 | 79,963 |
| 總利益或損失 | | | |
| 認列於損益 | 23,244 | - | 23,244 |
| 認列於其他綜合損益 | - | 2,063 | 2,063 |
| 處分轉入保留盈餘數 | - | 1,316 | 1,316 |
| 購買 | 1,864,572 | - | 1,864,572 |
| 處分 | (1,946,084) | (8,938) | (1,955,022) |
| 現金減資 | - | (3,000) | (3,000) |
| 匯率變動之影響 | 89 | - | 89 |
| 民國108年12月31日 | <u>\$ -</u> | <u>13,225</u> | <u>13,225</u> |

上述總利益或損失，係列報於「其他利益及損失」及「透過其他綜合損益按公允價值衡量之金融資產未實現評價利益(損失)」。其中與民國一〇九年及一〇八年十二月三十一日仍持有之資產相關者如下：

| | 109年度 | 108年度 |
|---|---------|---------|
| 總利益或損失 | | |
| 認列於損益(列報於「其他利益及損失」) | \$ - | - |
| 認列於其他綜合損益(列報於「透過其他綜合損益按公允價值衡量之金融資產未實現評價利益(損失)」) | (5,392) | (2,251) |

威強電工業電腦股份有限公司及子公司合併財務報告附註(續)

(6)重大不可觀察輸入值(第三等級)之公允價值衡量之量化資訊

合併公司公允價值衡量歸類為第三等級主要有透過其他綜合損益按公允價值衡量之金融資產－權益證券投資。

合併公司多數公允價值歸類為第三等級僅具單一重大不可觀察輸入值，僅無活絡市場之權益工具投資具有複數重大不可觀察輸入值。無活絡市場之權益工具投資之重大不可觀察輸入值因彼此獨立，故不存在相互關聯性。

重大不可觀察輸入值之量化資訊列表如下：

| 項目 | 評價技術 | 重大不可觀察輸入值 | 重大不可觀察輸入值與公允價值關係 |
|----------------------------------|------------------------------|--|--|
| 透過其他綜合損益按公允價值衡量之金融資產無活絡市場之權益工具投資 | 現金流量折現法 資產法 可類比上市上櫃公司法 | <ul style="list-style-type: none"> 加權平均資金成本 (109.12.31及108.12.31為9.17%~9.36%) 缺乏市場流通性折價 (109.12.31及108.12.31皆為20%) 少數股權折價 (109.12.31及108.12.31為18.57%~21.30%) 股價淨值比 (109.12.31為1.08) 股價營收比 (109.12.31為1.36) | <ul style="list-style-type: none"> 加權平均資金成本、少數股權折價及缺乏流通性折價愈高，公允價值愈低 乘數越低公允價值越低 |

(7)對第三等級之公允價值衡量，公允價值對合理可能替代假設之敏感度分析

合併公司對金融工具之公允價值衡量若使用不同之評價模型或評價參數可能導致評價之結果不同。

(廿一)財務風險管理

1.概要

合併公司因金融工具之使用而暴露於下列風險：

- (1)信用風險
- (2)流動性風險
- (3)市場風險

本附註表達合併公司上述各項風險之暴險資訊、合併公司衡量及管理風險之目標、政策及程序。進一步量化揭露請詳合併財務報告各該附註。

2.風險管理架構

董事會全權負責及監督合併公司之風險管理，董事會負責及控管合併公司之風險管理政策，並定期向董事會報告其運作。

威強電工業電腦股份有限公司及子公司合併財務報告附註(續)

合併公司之風險管理政策之建置係為辨認及分析合併公司所面臨之風險，及設定適當風險限額及控制，並監督風險及風險限額之遵循。風險管理政策及系統係定期覆核以反映市場情況及合併公司運作之變化。合併公司透過訓練、管理準則及作業程序，以發展有紀律且具建設性之控制環境，使所有員工了解其角色及義務。

合併公司之審計委員會監督管理人員如何監控合併公司風險管理政策及程序之遵循，及覆核合併公司對於所面臨風險之相關風險管理架構之適當性。內部稽核人員協助合併公司審計委員會扮演監督角色。該等人員進行定期及例外覆核風險管理控制及程序，並將覆核結果報告予管理階層。

3.信用風險

信用風險係合併公司因客戶或金融工具之交易對手無法履行合約義務而產生財務損失之風險，主要來自於合併公司應收客戶之帳款及銀行存款。

(1)應收帳款及其他應收款

合併公司採行之政策係僅與信譽卓著或長期交易往來之對象進行交易。合併公司僅與評等相當於投資等級之企業進行交易。該等資訊係由獨立評等機構提供；倘無法取得該等資訊，合併公司將使用其他公開可取得之財務資訊及彼此交易紀錄對主要客戶進行評等。合併公司持續監督信用暴險以及交易對方之信用評等，並將總交易金額分散至各信用評等合格之客戶，並透過每年覆核交易對方信用額度限額控制信用暴險。

(2)投 資

銀行存款、固定收益投資及其他金融工具之信用風險，係由合併公司財務部門衡量並監控。由於合併公司之交易對象及履約他方均係信用良好之銀行及具投資等級及以上之金融機構、公司組織及政府機關，無重大之履約疑慮，故無重大之信用風險。

(3)保 證

截至民國一〇九年及一〇八年十二月三十一日，合併公司均無提供任何背書保證。

4.流動性風險

合併公司係透過管理及維持足夠部位之現金及約當現金以支應集團營運並減輕現金流量波動之影響。合併公司已約定還款期間之非衍生性金融工具皆為一年內到期之金融負債(主要包括短期款、應付票據及帳款、應付帳款—關係人、其他應付款及其他應付款—關係人)，目前合併公司之資本及營運資金充足，是以足以支應履行所有合約義務，故未有因無法籌措資金以履行合約義務之流動性風險。截至民國一〇九年及一〇八年十二月三十一日止，合併公司未動用之融資額度皆為500,000千元。

威強電工業電腦股份有限公司及子公司合併財務報告附註(續)

5.市場風險

市場風險係指因市價格變動，如匯率、利率、權益工具價格變動，而影響合併公司之收益或所持有金融工具價值之風險。市場風險管理之目標係管控市場風險之暴險程度在可承受範圍內，並將投資報酬最佳化。合併公司各項市場風險之管理說明如下：

(1)匯率風險

合併公司暴露於非以功能性貨幣計價之銷售、採購及借款交易所產生之匯率風險。該等交易主要之計價貨幣有新台幣、人民幣及美元。

有關其他外幣計價之貨幣性資產及負債，當發生短期不平衡時，合併公司係藉由以即時匯率買進或賣出外幣，以確保淨暴險保持在可接受之水準。

(2)利率風險

合併公司之政策係採定存之固定利率為基礎，目前考量市場利率屬於較低之情形下，未有簽定利率交換合約，視情況若利率增加亦可採取透過利率交換以降低風險。

(3)其他市價風險

合併公司因上市櫃權益證券投資而產生權益價格暴險。該權益投資非持有供交易而係屬策略性投資。合併公司並未積極交易該等投資，合併公司管理人員藉由持有不同風險投資組合以管理風險。

(廿二)資本管理

合併公司之資本管理目標係保障繼續經營之能力，以持續提供股東報酬及其他利害關係人利益，並維持最佳資本結構以降低資金成本。

合併公司可能藉由調整支付予股東之股利、減資退還股東股款及發行新股等方式維持或調整資本結構。

合併公司與同業相同，係以負債資本比率為基礎控管資本。該比率係以淨負債除以資本總額計算。淨負債係資產負債表所列示之負債總額減去現金及約當現金。資本總額係權益之全部組成部分（亦即股本、資本公積、保留盈餘及其他權益）加上淨負債。

民國一〇九年度合併公司之資本管理策略與民國一〇八年度一致。民國一〇九年及一〇八年十二月三十一日之負債資本比率如下：

| | <u>109.12.31</u> | <u>108.12.31</u> |
|-----------|---------------------|--------------------|
| 負債總額 | \$ 3,255,193 | 2,692,543 |
| 減：現金及約當現金 | <u>(2,540,232)</u> | <u>(3,129,703)</u> |
| 淨負債 | <u>\$ 714,961</u> | <u>(437,160)</u> |
| 權益總額 | <u>\$ 7,594,686</u> | <u>6,782,291</u> |
| 負債資本比率 | <u>9.41 %</u> | <u>(6.45)%</u> |

威強電工業電腦股份有限公司及子公司合併財務報告附註(續)

七、關係人交易

(一)關係人名稱及關係

於本合併財務報告之涵蓋期間內與合併公司有交易之關係人如下：

| 關係人名稱 | 與合併公司之關係 |
|---|----------|
| 威聯通科技股份有限公司 | 關聯企業 |
| 威聯通科技(北京)有限公司 | 關聯企業 |
| QNAP Inc.(USA) | 關聯企業 |
| QNAP Inc.(CANADA) | 關聯企業 |
| QNAP株式會社 | 關聯企業 |
| QNAP GmbH | 關聯企業 |
| QNAP Holdings Limited | 關聯企業 |
| 洋威數控股份有限公司(註) | 關聯企業 |
| 威力工業網絡股份有限公司 | 關聯企業 |
| Oring Industrial Networking Americas Inc. | 關聯企業 |
| Acquire System Inc. | 關聯企業 |
| 興威電腦(昆山)有限公司 | 關聯企業 |
| 宣威電子(北京)有限公司 | 關聯企業 |
| Anewtech Systems Pte Ltd. | 關聯企業 |
| 唯櫟電子科技(上海)有限公司 | 關聯企業 |
| Halza Pte.Ltd | 其他關係人 |

註：合併公司於民國一〇九年二月五日處分洋威數控股份有限公司之股份後，即非為關係人。

(二)與關係人間之重大交易事項

1.營業收入

合併公司對關係人之重大銷售金額如下：

| | 109年度 | 108年度 |
|------|-------------------|---------------|
| 關聯企業 | \$ <u>101,780</u> | <u>38,559</u> |

合併公司銷售予關聯企業之銷貨條件則與一般銷售價格無顯著不同。

合併公司從事有關代理收入之交易，其收入及成本等科目已予以淨額表達。

2.進貨

合併公司向關係人進貨金額如下：

| | 109年度 | 108年度 |
|------|-------------------|----------------|
| 關聯企業 | \$ <u>421,964</u> | <u>477,919</u> |

合併公司對關聯企業之進貨價格與合併公司向一般廠商之進貨價格無顯著不同。

威強電工業電腦股份有限公司及子公司合併財務報告附註(續)

3.應收(付)款項

合併公司應收(付)款項明細如下：

| 帳列項目 | 關係人類別 | 109.12.31 | 108.12.31 |
|-------|--------------------------|-------------------|----------------|
| 應收帳款 | 關聯企業 | \$ 36,441 | 4,523 |
| 其他應收款 | 關聯企業 - 威聯通科技股份有限公司 | \$ 2,445 | 7,526 |
| 其他應收款 | 關聯企業 - QNAP Inc.(USA) | 165,852 | 108 |
| 其他應收款 | 關聯企業 - QNAP Inc.(CANADA) | 18,833 | - |
| 其他應收款 | 關聯企業 | - | 43 |
| | | <u>\$ 187,130</u> | <u>7,677</u> |
| 應付帳款 | 關聯企業 - 威聯通科技股份有限公司 | 113,190 | 56,740 |
| 應付帳款 | 關聯企業 | \$ 48,069 | 64,933 |
| | | <u>\$ 161,259</u> | <u>121,673</u> |
| 其他應付款 | 關聯企業 - 威聯通科技股份有限公司 | \$ 258,670 | 4,184 |
| 其他應付款 | 關聯企業 | 3,541 | 281 |
| | | <u>\$ 262,211</u> | <u>4,465</u> |

民國一〇九年及一〇八年十二月三十一日，合併公司對關係人之應收帳款及其他應收款無逾期之情形，無預期信用損失。

4.預付款項

合併公司預付關係人款項明細如下：

| 帳列項目 | 關係人類別 | 109.12.31 | 108.12.31 |
|------|-------|-----------|-----------|
| 預付費用 | 關聯企業 | \$ - | 1,188 |

5.財產交易

(1)取得不動產、廠房及設備

合併公司向關係人取得不動產、廠房及設備之取得價款彙總如下：

| | 109年度 | 108年度 |
|------|--------|-------|
| 關聯企業 | \$ 200 | 5,510 |

(2)處分不動產、廠房及設備

合併公司向關係人取得不動產、廠房及設備之處分價款彙總如下：

| | 109年度 | 108年度 |
|------|--------|-------|
| 關聯企業 | \$ 372 | - |

(3)取得其他資產

合併公司向關係人取得其他資產彙總如下：

| 關係人類別 | 帳列項目 | 109年度 | 108年度 |
|-----------------------|----------|------------|-------|
| 關聯企業 | 其他無形資產 | \$ - | 618 |
| QNAP Holdings Limited | 採用權益法之投資 | \$ 550,000 | - |

威強電工業電腦股份有限公司及子公司合併財務報告附註(續)

(4)處分其他資產

合併公司出售其他資產予關係人之明細彙總如下：

| 關係人類別 | 帳列項目 | 108年度 | |
|-----------------------|----------|------------|------|
| | | 處分價款 | 處分損益 |
| QNAP Holdings Limited | 採用權益法之投資 | \$ 550,000 | - |

合併公司民國一〇八年度處分威聯通科技之股份予QNAP Holdings Limited及民國一〇九年度向QNAP Holdings Limited取得威聯通科技股份有限公司之股份，相關資訊請詳附註六(七)。

6.租賃

| 帳列項目 | 關係人類別 | 109年度 | 108年度 |
|------|------------------|----------|-------|
| 租金收入 | 關聯企業-威聯通科技股份有限公司 | \$ 5,554 | 5,246 |
| 租金收入 | 關聯企業 | 100 | 1,200 |
| | | \$ 5,654 | 6,446 |

合併公司於民國一〇八年四月及九月向關聯企業－威聯通科技股份有限公司承租廠房，並參考鄰近地區租金行情簽訂合約，該租賃交易於取得時認列使用權資產及租賃負債皆為20,383千元。於民國一〇九年度及一〇八年度認列利息支出分別為259千元及205千元，截至民國一〇九年及一〇八年十二月三十一日止之租賃負債餘額分別為9,882千元及16,617千元。

7.其他收入及支出

| 帳列項目 | 關係人類別 | 109年度 | 108年度 |
|---------|------------------|-------------|----------|
| 其他收入 | 關聯企業-威聯通科技股份有限公司 | \$ 10,499 | 9,725 |
| 其他收入 | 關聯企業 | 1,705 | 1,648 |
| 其他收入 | 其他關係人 | 2,207 | 2,344 |
| 製造及營業費用 | 關聯企業 | (27,946) | (37,083) |
| | | \$ (13,535) | (23,366) |

(三)主要管理人員交易

主要管理人員報酬包括：

| | 109年度 | 108年度 |
|--------|-----------|--------|
| 短期員工福利 | \$ 37,625 | 34,897 |
| 退職後福利 | 542 | 492 |
| | \$ 38,167 | 35,389 |

威強電工業電腦股份有限公司及子公司合併財務報告附註(續)

八、質押之資產

合併公司提供質押擔保之資產帳面價值明細如下：

| 資產名稱 | 質押擔保標的 | 109.12.31 | 108.12.31 |
|-----------|--------------|------------------|---------------|
| 其他金融資產—流動 | 進口貨物先放後稅應繳稅費 | \$ 11,218 | 11,197 |
| 其他金融資產—流動 | 銀行承兌匯票 | 60,031 | 76,659 |
| | | <u>\$ 71,249</u> | <u>87,856</u> |

九、重大或有負債及未認列之合約承諾：無。

十、重大之災害損失：無。

十一、重大之期後事項：無。

十二、其他

(一)員工福利、折舊及攤銷費用功能別彙總如下：

| 功 能 別 性 質 別 | 109年度 | | | 108年度 | | |
|----------------|-------------|-------------|---------|-------------|-------------|---------|
| | 屬於營業 成本者 | 屬於營業 費用者 | 合 計 | 屬於營業 成本者 | 屬於營業 費用者 | 合 計 |
| 員工福利費用 | | | | | | |
| 薪資費用 | 249,100 | 705,837 | 954,937 | 224,765 | 633,899 | 858,664 |
| 勞健保費用 | 12,860 | 59,440 | 72,300 | 36,798 | 77,054 | 113,852 |
| 退休金費用 | 1,213 | 19,896 | 21,109 | 946 | 19,266 | 20,212 |
| 其他員工福利費用 | 2,036 | 24,685 | 26,721 | 3,594 | 33,601 | 37,195 |
| 折舊費用 | 25,710 | 53,055 | 78,765 | 23,626 | 56,423 | 80,049 |
| 攤銷費用 | - | 11,408 | 11,408 | - | 11,301 | 11,301 |

上述折舊費用未包含投資性不動產折舊提列數，帳列營業外支出金額分別如下：

| | 109年度 | 108年度 |
|----------|-----------------|--------------|
| 投資性不動產折舊 | \$ <u>4,644</u> | <u>4,587</u> |

十三、附註揭露事項

(一)重大交易事項相關資訊

民國一〇九年度合併公司依證券發行人財務報告編製準則之規定，應再揭露之重大交易事項相關資訊如下：

1. 資金貸與他人：

單位：新台幣千元

| 編號 | 貸出資金 之公司 | 貸與 對象 | 往來 科目 | 是否 為關 係人 | 本期最 高金額 | 期末 餘額 | 實際動 支金額 | 利率 區間 | 資金 貸與 性質 | 業務往 來金額 | 有短期融 通資金必 要之原因 | 提列備 抵損失 金額 | 擔 保 品 | | 對個別 對象資金貸 與限額 | 資金貸 與總 限額 |
|----|--------------------------------------|--------------------------|-------------------|----------------|------------|----------|------------|----------|----------------|------------|----------------------|------------------|-------|----|---------------------|-----------------|
| | | | | | | | | | | | | | 名稱 | 價值 | | |
| 1 | Fortunetec International Corp. | 威強電 工業電 腦(股) 公司 | 其他應 收款- 關係人 | 是 | 115,560 | - | - | | 2 | - | 營運週轉 | - | 無 | - | 1,637,221 | 1,637,221 |

威強電工業電腦股份有限公司及子公司合併財務報告附註(續)

註1：本公司直接及間接持有表決權股份百分之百之國外子公司間，從事資金貸與時，總額以不超過資金貸與公司淨值的40%為限，個別對象限額以不超過資金貸與公司淨值40%為限。

註2：以上金額均按109年12月份期末匯率USD\$1=NT\$28.48換算。

註3：資金貸與個別對象限額及總限額是以資金貸與公司最近期財務報表109年12月31日淨值之40%為限。

註4：上述交易於編製合併財務報告時，業已沖銷。

2. 為他人背書保證：無。

3. 期末持有有價證券情形(不包含投資子公司、關聯企業及合資權益部分)：

單位：新台幣千元

| 持有之公司 | 有價證券種類及名稱(註1) | 與有價證券發行人之關係 | 帳列科目 | 期 末 | | | | 期中最高 持股比例 | 備註 |
|---------------|---------------|-------------|--------------------------|--------|--------|---------|--------|--------------|----|
| | | | | 千單位/千股 | 帳面金額 | 持股比例 | 公允價值 | | |
| 威強電工業電腦股份有限公司 | 第一金全家福貨幣市場基金 | - | 透過損益按公允價值衡量之金融資產-流動 | 334 | 60,003 | - % | 60,003 | - % | |
| " | 漢軍科技股份有限公司 | - | 透過其他綜合損益按公允價值衡量之金融資產-非流動 | 497 | 4,351 | 4.78 % | 4,351 | 4.78 % | |
| " | 華達創業投資股份有限公司 | - | " | 820 | 6,286 | 10.00 % | 6,286 | 10.00 % | |
| " | 安提亞科技股份有限公司 | - | " | 500 | - | 5.26 % | - | 5.26 % | |
| " | 新世紀光電股份有限公司 | - | " | 309 | 1,148 | 0.43 % | 1,148 | 0.43 % | |
| " | 友上科技股份有限公司 | - | " | 2,000 | 24,396 | 5.50 % | 24,396 | 5.50 % | |

註1：本表所稱有價證券，係指屬國際財務報導準則第9號「金融工具」範圍內之股票、債券、受益憑證及上述項目所衍生之有價證券。

4. 累積買進或賣出同一有價證券之金額達新台幣三億元或實收資本額百分之二十以上：

單位：新台幣千元

| 買、賣之公司 | 有價證券種類及名稱 | 帳列科目 | 交易對象 | 關係 | 期 初 | | 買 入 | | 賣 出 | | | 期 末 | | |
|----------------|----------------------|---------------------|------|----|--------|--------|--------|---------|--------|---------|---------|-------|--------|--------|
| | | | | | 千單位/千股 | 金額 | 千單位/千股 | 金額 | 千單位/千股 | 售價 | 帳面成本 | 處分損益 | 千單位/千股 | 金額 |
| 威強電工業電腦股份有限公司 | 第一金全家福貨幣市場基金 | 透過損益按公允價值衡量之金融資產-流動 | - | - | 419 | 75,039 | 2,089 | 375,000 | 2,174 | 390,155 | 390,039 | 116 | 334 | 60,003 |
| 優達芯發電子(上海)有限公司 | 中信銀行共贏智信匯率掛鉤人民幣結構性存款 | 透過損益按公允價值衡量之金融資產-流動 | - | - | - | - | - | 513,925 | - | 516,591 | 513,925 | 2,666 | - | - |

5. 取得不動產之金額達新台幣三億元或實收資本額百分之二十以上：無。

6. 處分不動產之金額達新台幣三億元或實收資本額百分之二十以上：無。

7. 與關係人進、銷貨之金額達新台幣一億元或實收資本額百分之二十以上者：

單位：新台幣千元

| 進(銷)貨之公司 | 交易對象名稱 | 關係 | 交易情形 | | | | 交易條件與一般交易不同之情形及原因 | | 應收(付)票據、帳款 | | 備註 |
|--------------------------------|--------------------------------|-------|-------|-------------|------------|-------|-------------------|------|------------|-----------------|----|
| | | | 進(銷)貨 | 金額 | 佔總進(銷)貨之比率 | 授信期間 | 單價 | 授信期間 | 餘額 | 佔總應收(付)票據、帳款之比率 | |
| 威強電工業電腦股份有限公司 | IEI Technology USA Corporation | 子公司 | 銷貨 | (725,438) | (19.69) % | 月結60天 | - | - | 154,286 | 25.64 % | |
| IEI Technology USA Corporation | 威強電工業電腦股份有限公司 | 最終母公司 | 進貨 | 725,438 | 93.93 % | 月結60天 | - | - | (154,286) | (97.64) % | |
| 芯發威達電子(上海)有限公司 | 威強電工業電腦股份有限公司 | 最終母公司 | 銷貨 | (2,169,617) | (56.82) % | 貨到45天 | - | - | 271,685 | 35.29 % | |

威強電工業電腦股份有限公司及子公司合併財務報告附註(續)

| 進(銷)貨之公司 | 交易對象 名稱 | 關係 | 交易情形 | | | | 交易條件與一般交易 不同之情形及原因 | | 應收(付)票據、帳款 | | 備註 |
|-----------------|-----------------|------|-------|-------------|--------------------|-----------|-----------------------|------|------------|-------------------------|----|
| | | | 進(銷)貨 | 金額 | 佔總進 (銷)貨 之比率 | 授信 期間 | 單價 | 授信期間 | 餘額 | 佔總應收 (付)票據、帳 款之比率 | |
| 威強電工業電腦股份有限公司 | 芯發威達電子(上海)有限公司 | 子公司 | 進貨 | 2,169,617 | 75.42 % | 貨到 45天 | - | - | (271,685) | (62.66) % | |
| 芯發威達電子(上海)有限公司 | 上海威強電工業電腦股份有限公司 | 聯屬公司 | 銷貨 | (1,438,491) | (37.67) % | 月結 60天 | - | - | 351,061 | 45.60 % | |
| 上海威強電工業電腦股份有限公司 | 芯發威達電子(上海)有限公司 | 聯屬公司 | 進貨 | 1,438,491 | 99.86 % | 月結 60天 | - | - | (351,061) | (83.72) % | |

8.應收關係人款項達新台幣一億元或實收資本額百分之二十以上：

單位：新台幣千元

| 帳列應收款項 之公司 | 交易對象 名稱 | 關係 | 應收關係人 款項餘額 | 週轉率 | 逾期應收關係人款項 | | 應收關係人款項 期後收回金額 | 提列備抵 損失金額 |
|--------------------------------|--------------------------------|------|---------------|--------|-----------|------|-------------------|--------------|
| | | | | | 金額 | 處理方式 | | |
| 威強電工業電腦股份有限公司 | IEI Technology USA Corporation | 子公司 | 154,286 | 5.76 次 | - | | 154,199 | - |
| 芯發威達電子(上海)有限公司 | 威強電工業電腦股份有限公司 | 子公司 | 271,685 | 8.89 次 | - | | 271,685 | - |
| 芯發威達電子(上海)有限公司 | 上海威強電工業電腦股份有限公司 | 子公司 | 351,061 | 5.07 次 | - | | 265,601 | - |
| IEI Technology USA Corporation | QNAP Inc.(USA) | 關聯企業 | 165,852 | - | - | | 165,852 | - |

註：於編製合併財務報告時，業已沖銷。

9.從事衍生工具交易：請詳附註六(廿二)說明。

10.母子公司間業務關係及重要交易往來情形：

| 編號 (註一) | 交易人名稱 | 交易往來對象 | 與交易 人之 關係 (註二) | 交易往來情形(註三) | | | |
|------------|----------------|--------------------------------|-------------------------|------------|-----------|----------|-----------------------------|
| | | | | 科目 | 金額 | 交易條件 | 佔合併總營業收入 或總資產之比率 (註四) |
| 0 | 威強電工業電腦股份有限公司 | 芯發威達電子(上海)有限公司 | 1 | 預付貨款 | 28,478 | 預付貨款方式支付 | 0.26 % |
| 0 | 威強電工業電腦股份有限公司 | IEI Technology USA Corporation | 1 | 銷貨收入 | 725,438 | 月結60天 | 12.20 % |
| 0 | 威強電工業電腦股份有限公司 | IEI Technology USA Corporation | 1 | 應收帳款-關係人 | 154,286 | " | 1.42 % |
| 0 | 威強電工業電腦股份有限公司 | 百視美股份有限公司 | 1 | 銷貨收入 | 206,423 | 當月結90天 | 3.47 % |
| 0 | 威強電工業電腦股份有限公司 | 百視美股份有限公司 | 1 | 應收帳款-關係人 | 76,766 | " | 0.71 % |
| 1 | 芯發威達電子(上海)有限公司 | 威強電工業電腦股份有限公司 | 2 | 銷貨收入 | 2,169,617 | 貨到45天 | 36.48 % |
| 1 | 芯發威達電子(上海)有限公司 | 威強電工業電腦股份有限公司 | 2 | 應收帳款-關係人 | 271,685 | " | 2.50 % |
| 1 | 芯發威達電子(上海)有限公司 | 上海威強電工業電腦股份有限公司 | 3 | 銷貨收入 | 1,438,491 | 月結60天 | 24.19 % |
| 1 | 芯發威達電子(上海)有限公司 | 上海威強電工業電腦股份有限公司 | 3 | 應收帳款-關係人 | 351,061 | " | 3.24 % |
| 1 | 芯發威達電子(上海)有限公司 | 優達芯發電子(上海)有限公司 | 3 | 銷貨收入 | 57,705 | 月結30天 | 0.97 % |
| 3 | 優達芯發電子(上海)有限公司 | 芯發威達電子(上海)有限公司 | 3 | 租金收入 | 26,404 | 依約支付 | 0.44 % |

註一、編號之填寫方式如下：

1.0代表母公司。

2.子公司依公司別由阿拉伯數字1開始依序編號。

註二、與交易人之關係種類標示如下：

1.母公司對子公司。

2.子公司對母公司。

3.子公司對子公司。

威強電工業電腦股份有限公司及子公司合併財務報告附註(續)

註三、母子公司間業務關係及重要交易往來情形，僅揭露銷貨及應收帳款資料，其相對之進貨及應付帳款不再贅述。

註四、係以交易金額除以合併營業收入或合併總資產。

(二)轉投資事業相關資訊：

民國一〇九年度合併公司之轉投資事業資訊如下(不包含大陸被投資公司)：

單位：新台幣千元

| 投資公司名稱 | 被投資公司名稱 | 所在地區 | 主要營業項目 | 原始投資金額(註1) | | 期末持有(註1) | | | 期中最高持股或出資情形 | 被投資公司本期損益 | 本期認列之投資損益(註2) | 備註 |
|---|---|--------|---------------------|------------|---------|----------|----------|-----------|-------------|-----------|---------------|--------------|
| | | | | 本期期末 | 去年年底 | 股數(千股) | 比率 | 帳面金額 | | | | |
| 威強電工業電腦股份有限公司 | ICP Electronics Limited | 薩摩亞群島 | 控股公司及銷售電腦等相關產品 | 397,213 | 636,744 | 11,000 | 100.00 % | 4,313,400 | 100.00 % | 259,992 | 261,700 | 子公司 |
| 威強電工業電腦股份有限公司 | 威聯通科技股份有限公司 | 台灣 | 銷售網路安全監控及網路儲存通訊相關產品 | 584,106 | 34,106 | 33,930 | 24.39 % | 1,782,671 | 24.39 % | 1,252,914 | 276,471 | 採用權益法之投資(註3) |
| 威強電工業電腦股份有限公司 | Internet Application Technology Ltd. | 薩摩亞群島 | 控股公司及銷售電腦等相關產品 | 375,897 | 375,897 | 11,853 | 100.00 % | 840,707 | 100.00 % | 124,280 | 124,280 | 子公司 |
| 威強電工業電腦股份有限公司 | 百視美股份有限公司 | 台灣 | 電子零組件製造及銷售等 | 80,000 | 80,000 | 5,000 | 100.00 % | 193,395 | 100.00 % | 107,167 | 107,179 | 子公司 |
| 威強電工業電腦股份有限公司 | 洋威數控股份有限公司 | 台灣 | 銷售電腦等相關產品 | - | 35,000 | - | - % | - | 35.00 % | 420 | (147) | 採用權益法之投資 |
| 威強電工業電腦股份有限公司 | 威力工業網絡股份有限公司 | 台灣 | 銷售網路儲存通訊及電子材料等相關產品 | 30,510 | 30,510 | 2,797 | 18.28 % | 53,761 | 18.28 % | (37,790) | (6,908) | 採用權益法之投資 |
| 威強電工業電腦股份有限公司 | 威康智能健康科技股份有限公司 | 台灣 | 開發醫療軟體等相關產品 | 1,650 | 1,650 | 165 | 55.00 % | 1,757 | 55.00 % | (781) | (429) | 子公司 |
| 威強電工業電腦股份有限公司 | QNAP HOLDINGS Limited | 關曼群島 | 控股公司 | - | 550,000 | - | - % | - | 100.00 % | 115,447 | 30,542 | 採用權益法之投資(註3) |
| ICP Electronics Limited | Fortunetec International Corp. | 模里西斯 | 控股公司及銷售電腦等相關產品 | 199,360 | 444,288 | 700 | 100.00 % | 4,093,053 | 100.00 % | 271,869 | - | 子公司 |
| ICP Electronics Limited | Acquire System Inc. | 模里西斯 | 控股公司及銷售電腦等相關產品 | 54,181 | 54,181 | 199 | 49.71 % | 173,393 | 49.71 % | (16,698) | - | 採用權益法之投資 |
| Internet Application Technology Ltd. | Rich Excel Corporation Holdings Limited | 英屬維京群島 | 控股公司及銷售電腦等相關產品 | 331,151 | 331,151 | 11,628 | 100.00 % | 710,088 | 100.00 % | 122,429 | - | 子公司 |
| 百視美股份有限公司 | 威力工業網絡股份有限公司 | 台灣 | 銷售網路儲存通訊及電子材料等相關產品 | 30,517 | 30,517 | 1,483 | 9.69 % | 29,051 | 9.69 % | (37,790) | - | 採用權益法之投資 |
| 百視美股份有限公司 | 威聯通科技股份有限公司 | 台灣 | 銷售網路儲存通訊及電子材料等相關產品 | 7,359 | - | 99 | 0.07 % | 7,807 | 0.07 % | 1,252,914 | - | 採用權益法之投資 |
| Rich Excel Corporation Holdings Limited | Equilico Inc. | 美國 | 不動產租賃業務 | 184,804 | 184,804 | 6,489 | 100.00 % | 165,402 | 100.00 % | 10,228 | - | 子公司 |
| Rich Excel Corporation Holdings Limited | Potency Inc. | 薩摩亞群島 | 控股公司及銷售電腦等相關產品 | 211,648 | 211,648 | 5,840 | 100.00 % | 515,080 | 100.00 % | 112,007 | - | 子公司 |
| Equilico Inc. | Suntend LLC | 美國 | 不動產租賃業務 | 113,319 | 113,319 | - | 100.00 % | 158,918 | 100.00 % | 9,990 | - | 子公司 |
| Potency Inc. | IEI Technology USA Corporation | 美國 | 銷售工業電腦等相關產品 | 51,665 | 51,665 | 14,000 | 100.00 % | 380,201 | 100.00 % | 61,216 | - | 子公司 |
| Potency Inc. | Anewtech Systems Pte. Ltd | 新加坡 | 銷售工業電腦等相關產品 | 34,659 | 34,659 | 400 | 31.68 % | 52,222 | 31.68 % | 28,416 | - | 採用權益法之投資 |
| QNAP HOLDINGS Limited | 威聯通科技股份有限公司 | 台灣 | 銷售網路安全監控及網路儲存通訊相關產品 | - | 550,000 | - | - % | - | 13.59 % | 1,252,914 | - | 採用權益法之投資 |

威強電工業電腦股份有限公司及子公司合併財務報告附註(續)

註1：原始投資金額係依歷史匯率換算；另，期末持有帳面價值係依109年12月31日美元兌換新台幣28.480換算。

註2：本期損益依美元兌換新台幣平均匯率29.549換算。

註3：本年度威聯通進行架構重組，相關資訊請詳附註六(七)。

(三)大陸投資資訊：

1.轉投資大陸地區之事業相關資訊：

單位：新台幣千元

| 大陸被投資 公司名稱 | 主要營業 項目 | 實收 資本額 | 投資 方式 (註一) | 本期期初自 台灣匯出累 積投資金額 | 本期匯出或 收回投資金額 | | 本期期末自 台灣匯出累 積投資金額 | 被投資公司 本期損益 | 本公司直接 或間接投資 之持股比例 | 期中最高 持股或 出資情形 | 本期認 列投資 損益 | 期末投 資帳面 價值 | 截至本期 止已匯回 投資收益 |
|---------------------|------------------------------|------------------------|---|-------------------------|-----------------|----|-------------------------|---------------|-------------------------|---------------------|------------------|------------------|----------------------|
| | | | | | 匯出 | 收回 | | | | | | | |
| 上海威強電工業 電腦有限公司 | 物流中心、 產業電腦產 品之銷售業 務 | 101,104 (USD3,550) | 透過第三地區 Potency Inc.再 投資大陸 | 101,104 (USD3,550) | - | - | 101,104 (USD3,550) | 42,040 | 100.00 % | 100.00 % | 42,040 | 77,349 | - |
| 興威電腦(昆山) 有限公司 | 物流中心、 產業電腦產 品之銷售業 務 | 136,704 (USD4,800) | 透過第三地區 Acquire System Inc.再投資大陸 | 54,169 (USD1,902) | - | - | 54,169 (USD1,902) | 20,873 | 49.71 % | 49.71 % | 10,376 | 145,232 | - |
| 芯發威達電子 (上海)有限公司 | 製造產品及 銷售電腦等 相關產品 | 363,120 (USD12,750) | 透過第三地區 Fortunetce International Corp.再投資大 陸 | 363,120 (USD12,750) | - | - | 363,120 (USD12,750) | 269,326 | 100.00 % | 100.00 % | 269,326 | 1,810,601 | - |
| 優達芯發電子 (上海)有限公司 | 製造產品及 銷售電腦等 相關產品 | 704,880 (USD24,750) | 透過第三地區 Fortunetce International Corp.再投資大 陸 | 704,880 (USD24,750) | - | - | 704,880 (USD24,750) | 23,922 | 100.00 % | 100.00 % | 23,922 | 2,063,401 | - |
| 芯達供應鏈管理 (上海)有限公司 | 供應鏈管理 | 43,648 (RMB10,000) | 優達芯發之被 投資公司 | - | - | - | - | 2,133 | 100.00 % | 100.00 % | 2,133 | 53,455 | - |

2.赴大陸地區投資限額：

| 本期期末累計自台灣匯出 赴大陸地區投資金額 | 經濟部投審會核准 投資金額 | 依經濟部投審會規定 赴大陸地區投資限額 (註三) |
|--------------------------|--|--------------------------------|
| 1,223,273 (USD42,952) | 上海威強電 101,104 (USD 3,550) 興威電腦 67,127 (USD 2,357) 芯發威達 363,120 (USD12,750) 優達芯發 704,880 (USD24,750) | 4,556,812 |

美金匯率：期末匯率：28.480 平均匯率：29.549

人民幣匯率：期末匯率：4.3648 平均匯率：4.2827

註一：投資方式區分為下列三種：

- (一)直接赴大陸地區從事投資
- (二)透過第三地區公司再投資大陸
- (三)其他方式

註二：本表相關數字以新台幣列示。本期認列投資(損)益及期末投資帳面價值涉及外幣者，分別以財務報告期間平均匯率及財務報告日之匯率換算為新台幣。

註三：限額計算：本期股權淨值×60%=7,594,686千元×60%=4,556,812千元。

威強電工業電腦股份有限公司及子公司合併財務報告附註(續)

3.重大交易事項：

合併公司於民國一〇九年度與大陸被投資公司直接或間接之重大交易事項(於編製合併報告時業已沖銷)，請詳「重大交易事項相關資訊」之說明。

(四)主要股東資訊：

單位：股

| 主要股東名稱 | 股份 | 持有股數 | 持股比例 |
|----------------|----|------------|---------|
| 威聯通科技股份有限公司 | | 23,963,007 | 13.56 % |
| 郭博達 | | 21,763,469 | 12.32 % |
| 匯豐銀行託管比特銀行投資專戶 | | 13,392,000 | 7.58 % |
| 富邦人壽保險股份有限公司 | | 8,910,685 | 5.04 % |

十四、部門資訊

(一)一般性資訊

合併公司有三個應報導部門：接單、設計及品牌銷售部門、產品生產製造部門及中國區品牌銷售部門，提供不同產品及勞務。由於每一策略性事業單位需要不同技術及行銷策略，故須分別管理。

接單、設計及品牌銷售部門係依不同的客戶需求，專司客製化產品設計，及以產業用資訊電腦產品經營全球品牌與行銷通路；產品生產製造部門係從事代工及品牌商品製造；中國區品牌銷售部門係負責中國大陸地區之品牌行銷通路。

(二)應報導部門損益、資產、負債及其衡量基礎與調節之資訊

合併公司係以主要營運決策者複核之內部管理報告之部門稅前損益（不包括非經常發生之損益及兌換損益）作為管理階層資源分配與評估績效之基礎。由於所得稅、非經常發生之損益及兌換損益係以集團為基礎進行管理，故合併公司未分攤所得稅費用(利益)、非經常發生之損益及兌換損益至應報導部門。此外，並非所有應報導部門之損益均包含折舊與攤銷外之重大非現金項目。報導之金額與營運決策者使用之報告一致。

除每一營運部門之退休金費用係以現金支付予退休金計畫之基礎認列及衡量外，營運部門之會計政策皆與附註四所述之「重要會計政策之彙總說明」相同。合併公司將部門間之銷售及移轉，視為與第三人間之交易。以現時市價衡量。

威強電工業電腦股份有限公司及子公司合併財務報告附註(續)

合併公司營運部門資訊及調節如下：

| | 109年度 | | | | | |
|------------------------|---------------------|------------------|------------------|------------------|--------------------|-------------------|
| | 接單、設計 及品牌銷售 | 產品 生產製造 | 中國區 品牌銷售 | 其他 營運部門 | 調整及銷除 | 合 計 |
| 收 入： | | | | | | |
| 來自外部客戶收入 | \$ 2,751,656 | 101,400 | 1,595,190 | 1,499,331 | - | 5,947,577 |
| 部門間收入 | <u>1,045,474</u> | <u>3,783,107</u> | <u>4,988</u> | <u>16,785</u> | <u>(4,850,354)</u> | - |
| 收入總計 | <u>\$ 3,797,130</u> | <u>3,884,507</u> | <u>1,600,178</u> | <u>1,516,116</u> | <u>(4,850,354)</u> | <u>5,947,577</u> |
| 利息費用 | \$ 264 | - | - | 55 | - | 319 |
| 採用權益法之關聯企業及合 資損益之份額 | 297,305 | - | - | - | - | 297,305 |
| 應報導部門損益 | <u>\$ 643,852</u> | <u>360,253</u> | <u>42,040</u> | <u>213,429</u> | <u>1,719</u> | <u>1,261,293</u> |
| 應報導部門資產 | <u>\$ 4,476,649</u> | <u>4,894,167</u> | <u>549,814</u> | <u>1,948,482</u> | <u>(1,019,233)</u> | <u>10,849,879</u> |
| | | | | | | |
| | 108年度 | | | | | |
| | 接單、設計 及品牌銷售 | 產品 生產製造 | 中國區 品牌銷售 | 其他 營運部門 | 調整及銷除 | 合 計 |
| 收 入： | | | | | | |
| 來自外部客戶收入 | \$ 2,594,489 | 72,362 | 1,424,345 | 1,515,395 | - | 5,606,591 |
| 部門間收入 | <u>1,245,074</u> | <u>3,905,061</u> | <u>4,749</u> | <u>17,232</u> | <u>(5,172,116)</u> | - |
| 收入總計 | <u>\$ 3,839,563</u> | <u>3,977,423</u> | <u>1,429,094</u> | <u>1,532,627</u> | <u>(5,172,116)</u> | <u>5,606,591</u> |
| 利息費用 | \$ 209 | 2 | - | - | - | 211 |
| 採用權益法之關聯企業及合 資損益之份額 | 83,593 | - | - | - | - | 83,593 |
| 應報導部門損益 | <u>\$ 436,424</u> | <u>417,402</u> | <u>(27,389)</u> | <u>100,190</u> | <u>(8,618)</u> | <u>918,009</u> |
| 應報導部門資產 | <u>\$ 3,685,297</u> | <u>4,472,471</u> | <u>382,066</u> | <u>1,642,248</u> | <u>(707,248)</u> | <u>9,474,834</u> |

(三)產品別及勞務別資訊

合併公司來自外部客戶收入資訊如下：

| 產品及勞務名稱 | 109年度 | 108年度 |
|-------------|---------------------|------------------|
| 產業電腦產品 | \$ 3,816,579 | 3,508,120 |
| 產業電腦週邊產品及組件 | 1,950,272 | 1,899,945 |
| 其他 | <u>180,726</u> | <u>198,526</u> |
| 合 計 | <u>\$ 5,947,577</u> | <u>5,606,591</u> |

威強電工業電腦股份有限公司及子公司合併財務報告附註(續)

(四)地區資訊

合併公司地區別資訊如下，其中收入係依據客戶所在地理位置為基礎歸類，而非流動資產則依據資產所在地理位置歸類。

| <u>地 區 別</u> | <u>109年度</u> | <u>108年度</u> |
|--------------|---------------------|------------------|
| 來自外部客戶收入： | | |
| 美 洲 | \$ 1,829,568 | 2,165,247 |
| 歐 洲 | 1,208,337 | 947,051 |
| 亞 洲 | 2,570,121 | 2,164,924 |
| 國 內 | 280,129 | 241,416 |
| 其 他 | <u>59,422</u> | <u>87,953</u> |
| | <u>\$ 5,947,577</u> | <u>5,606,591</u> |
| 非流動資產： | | |
| 美 洲 | \$ 149,202 | 162,140 |
| 亞 洲 | 380,677 | 315,863 |
| 國 內 | <u>961,273</u> | <u>897,759</u> |
| 合 計 | <u>\$ 1,491,152</u> | <u>1,375,762</u> |

非流動資產不包含分類為金融工具及遞延所得稅資產。

(五)主要客戶資訊

| | <u>109年度</u> | <u>108年度</u> |
|-----|-------------------|----------------|
| A客戶 | <u>\$ 127,505</u> | <u>734,243</u> |

社團法人台北市會計師公會會員印鑑證明書

北市財證字第

1101457

號

會員姓名：
 (1) 陳宗哲
 (2) 韓沂璉

事務所名稱：安侯建業聯合會計師事務所

事務所地址：台北市信義路五段七號六十八樓

事務所電話：(02)81016666

事務所統一編號：04016004



會員證書字號：
 (1) 北市會證字第三三二八號
 (2) 北市會證字第四二一五號

委託人統一編號：97445303

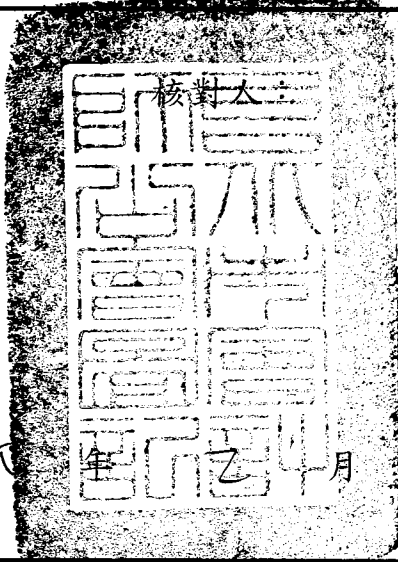
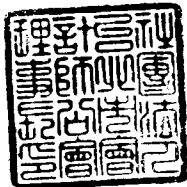
印鑑證明書用途：辦理 威強電工業電腦股份有限公司

一〇九年度（自民國一〇九年一月一日起至

一〇九年十二月三十一日）財務報表之查核簽證

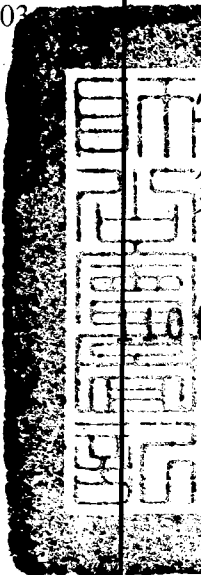
| | | | |
|--------|-----|---------|---|
| 簽名式(一) | 陳宗哲 | 存會印鑑(一) |  |
| 簽名式(二) | 韓沂璉 | 存會印鑑(二) |  |

理事長：



中華民國 110 年 12 月 24 日

裝訂線



号